

Delregional tjänstemannaberedning Nordväst 260605

1. Skånes befolkningsprognos
2. Nyttjandegrad av specialiserad akutsjukvård per ålder 2024
3. Simulering 2034 skåne total
4. Simulering per sjukhus / kommun

Delregional tjänstemannaberedning Nordväst 260213

1. Framtida implementering skörhetsskattning?
2. Data januari utskick (via S.K 260112)
3. Utkast SIP
4. Terminal skörhet – palliativ vård



Mer förebyggande arbete. Bredda fokus FRÅN arbetet med de mest sköra äldre TILL att identifiera sårbara invånare tidigt. Införa insatser för tidvis sviktande.

Dessa har i många fall EJ HSL insats utan har ingen eller begränsad SOL insats/Larm.





Folkhälsoarbete – trygghetsskapande tidigidentifiering av sårbara

Förebyggande och insats vid tidvis svikt

Planering för individ med

skörhet

Insats för mest sköra äldre och palliativ vård brytpunktsamtal

FRAMTIDSSPANING: regional prognos till 2034



[Skånes befolkningsprognos 2025-2034](#)

[prognos 2034 besök och SV skåne.xlsx](#)

[Prognos 2034 per samverkansområde.xlsx](#)

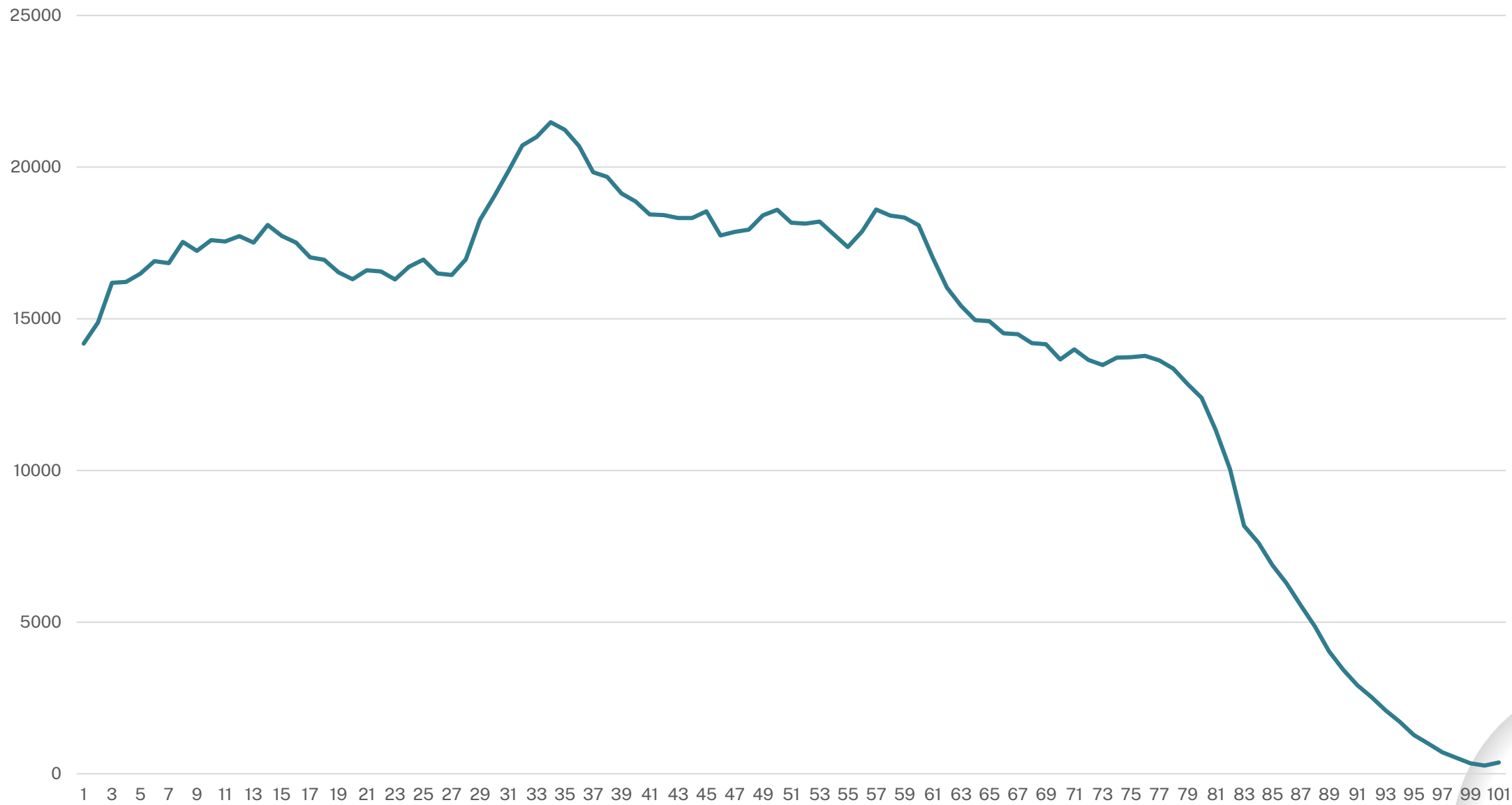
De senaste tio åren, mellan 2014–2024, har antalet invånare som är 85 år eller äldre ökat med ungefär 4 000 personer, eller 12 procent. **Kommande tioårsperiod förväntas denna åldersgrupp 85+ öka med över 21 000 personer, eller 55%.**

Samtidigt som den äldre befolkningen ökar väntas antalet barn i förskoleåldern 1–5 år och skolbarn i åldern 6–15 år minska med totalt sett ungefär lika mycket, drygt 21 000 personer.

Tabell 1: Befolkningsutveckling i olika åldrar 2024–2034

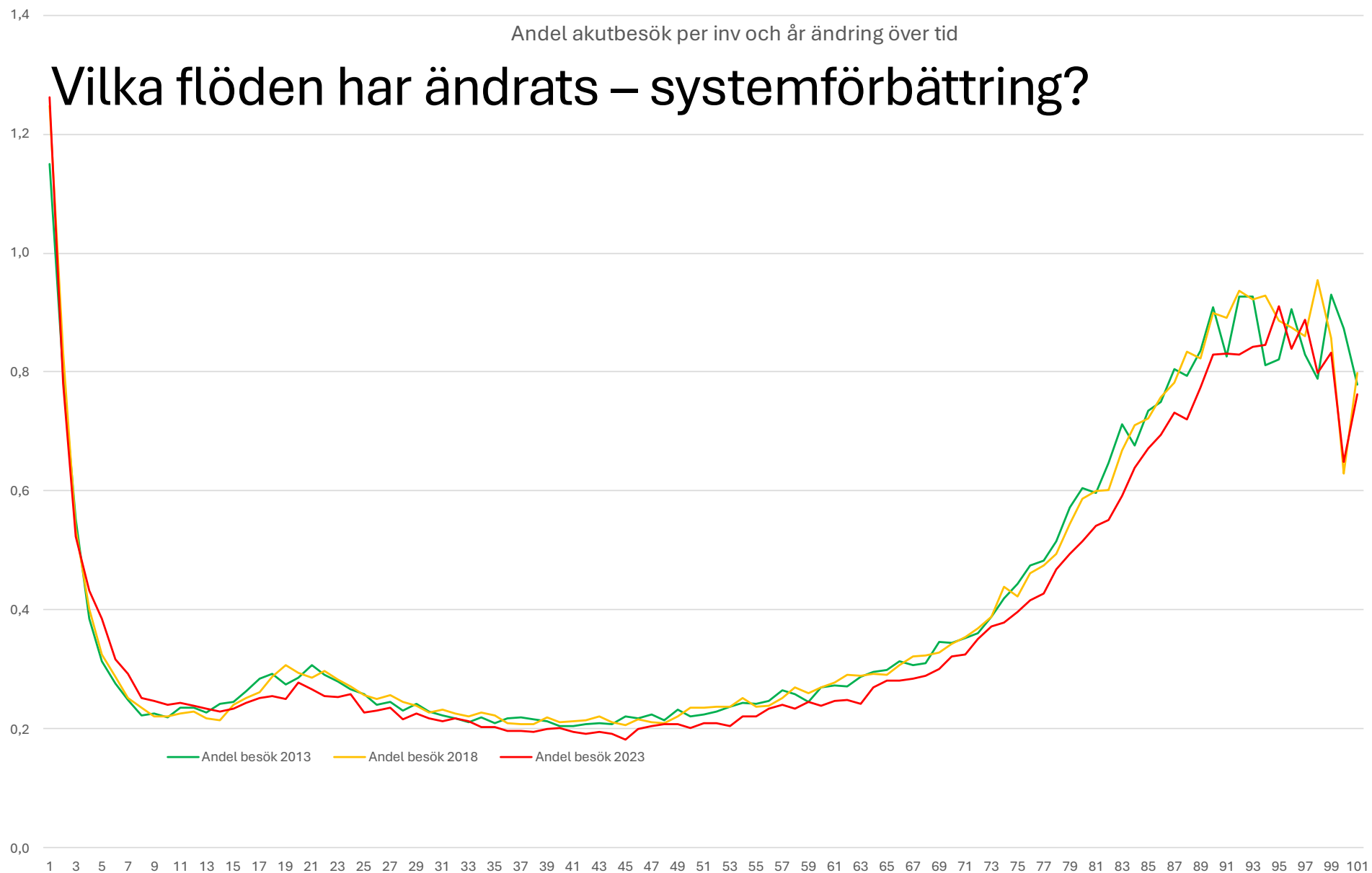
Ålder	Antal 2024	Antal 2034	Skillnad 2024–2034, antal	Skillnad 2024–2034, procent
0 år	13 663	15 032	1 369	10,0%
1–5 år	77 422	73 849	-3 573	-4,6%
6–15 år	173 136	155 373	-17 763	-10,3%
16–18 år	51 289	53 667	2 378	4,6%
19–24 år	100 105	112 533	12 428	12,4%
25–59 år	645 953	661 898	15 945	2,5%
60–69 år	150 858	172 403	21 545	14,3%
70–84 år	177 714	186 105	8 391	4,7%
85+ år	38 486	59 710	21 224	55,1%
Totalt	1 428 626	1 490 572	61 946	4,3%

invånare Region skåne 2024

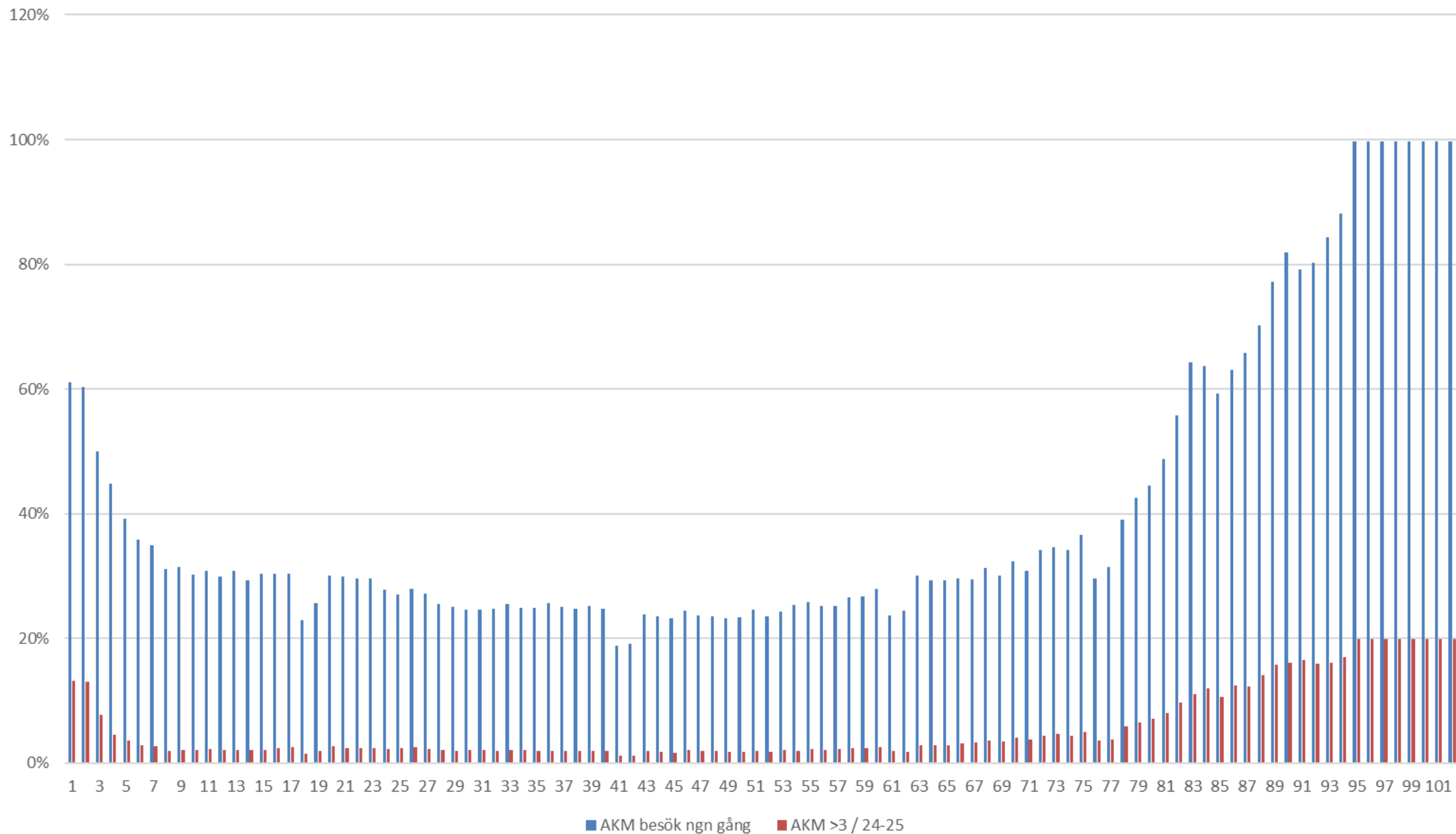


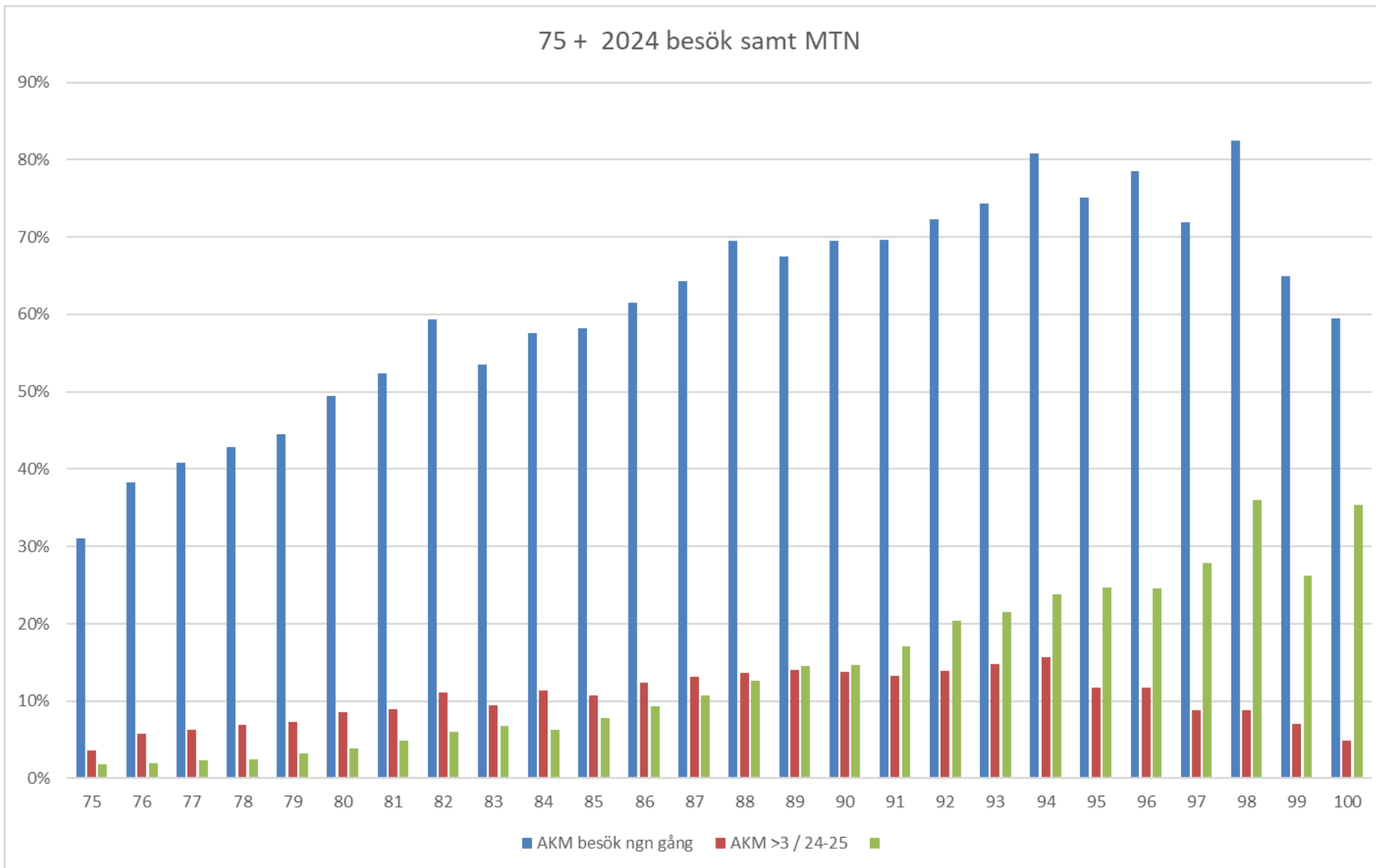
Andel akutbesök per inv och år ändring över tid

Vilka flöden har ändrats – systemförbättring?



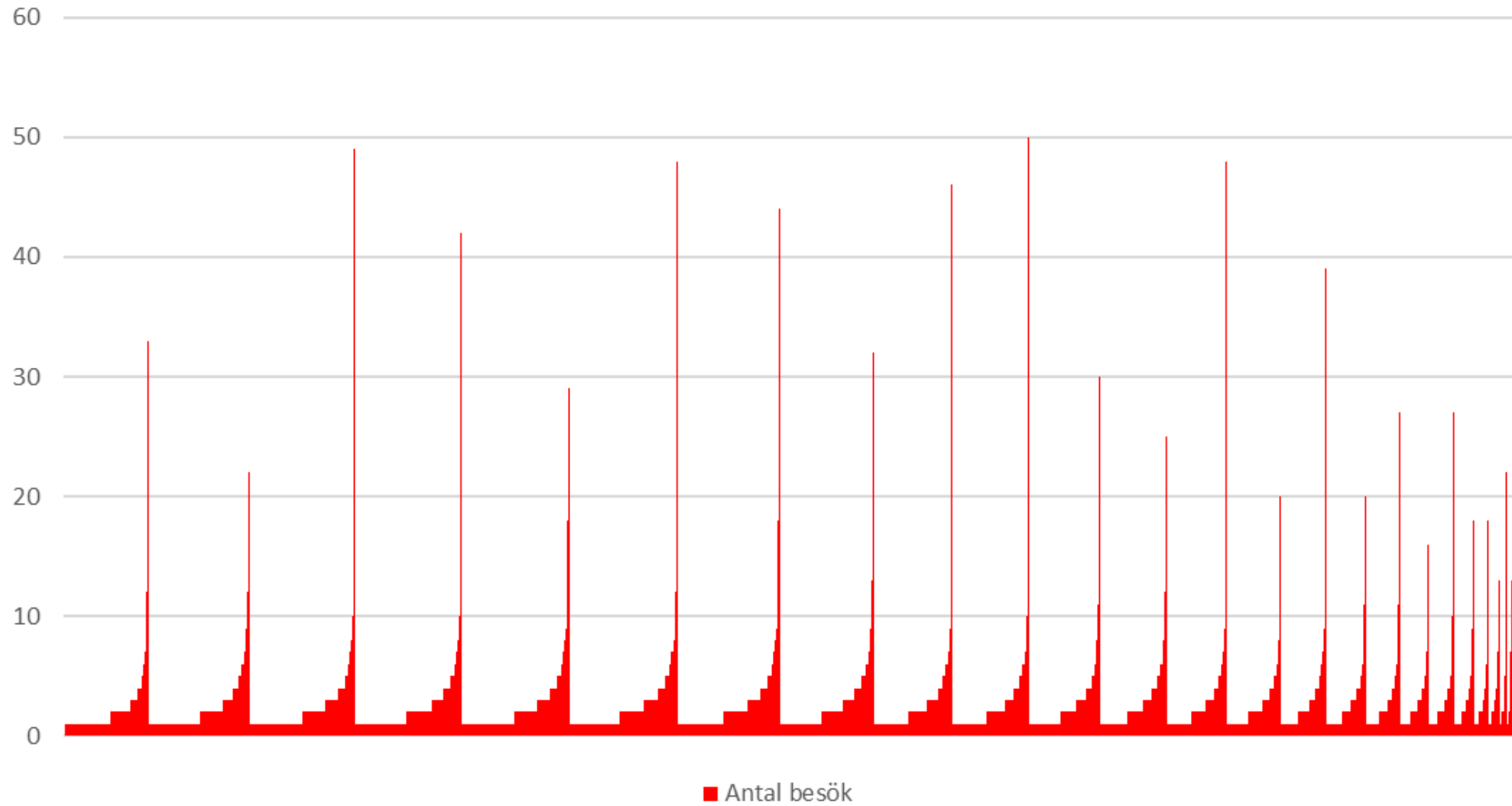
Fördelning besök inom akutsjukvård 2 års period 24-25 _ per ålder vid ingång 2024



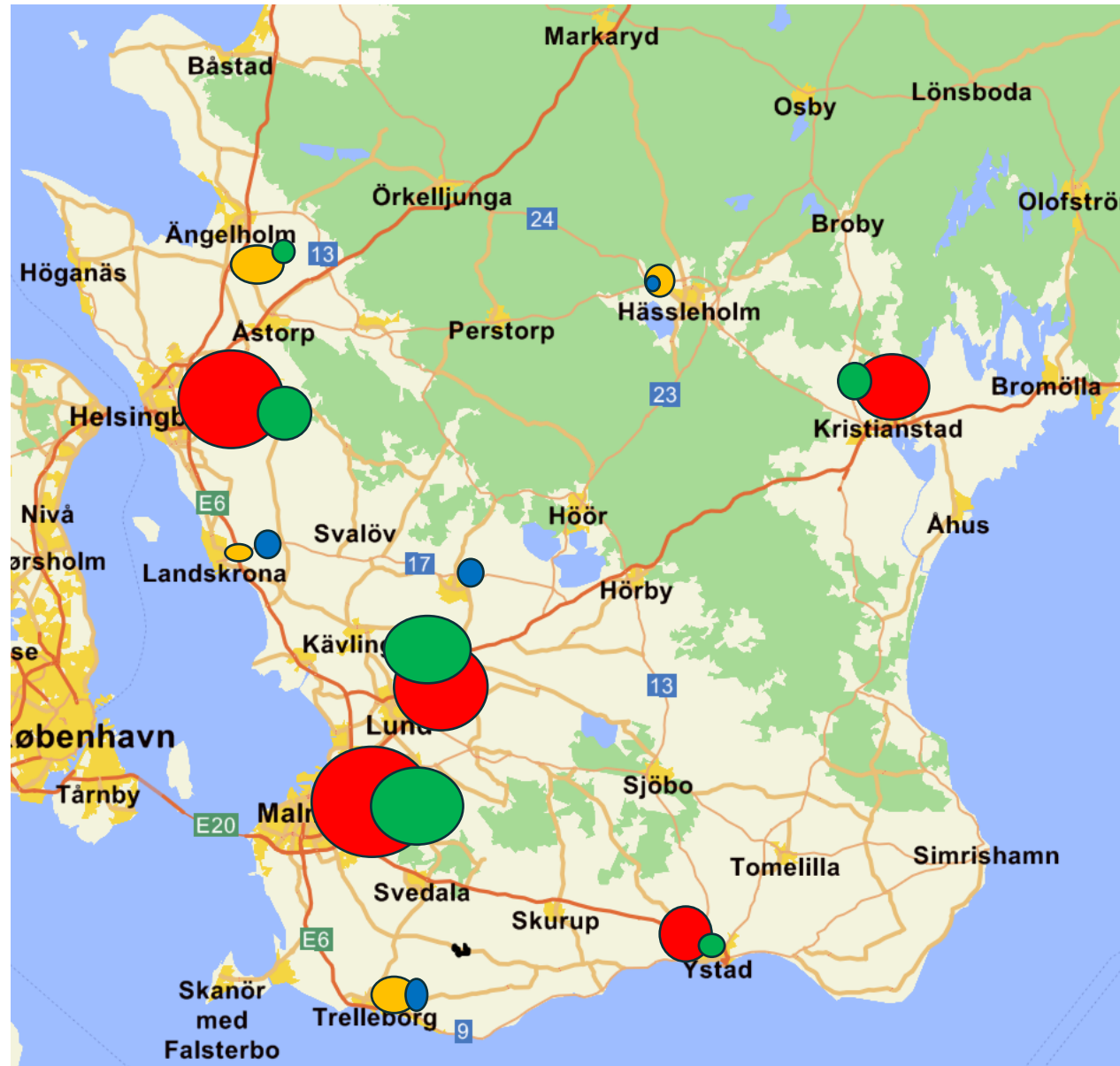


MTN är i huvudsak en resurs för de mest sköra äldre – INTE ett led i en proaktiv förebyggande vård

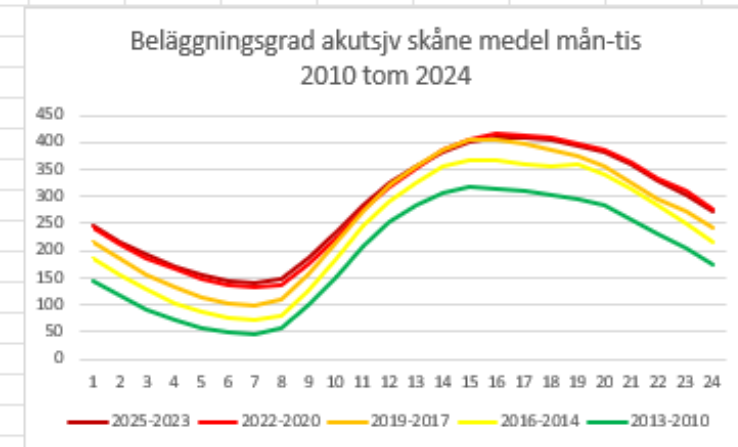
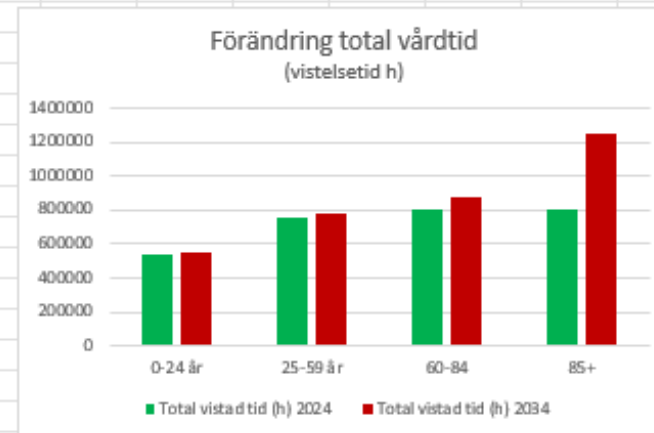
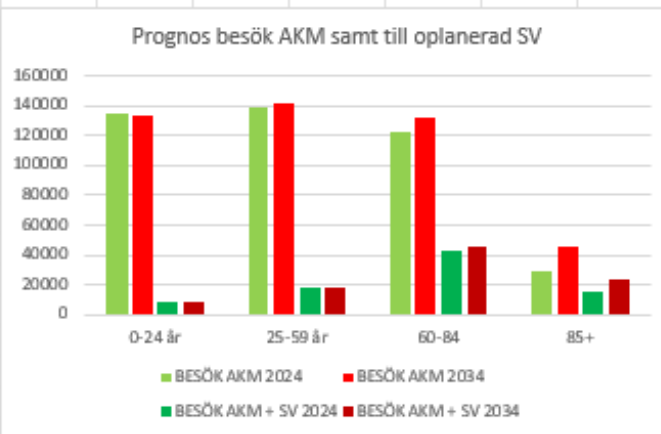
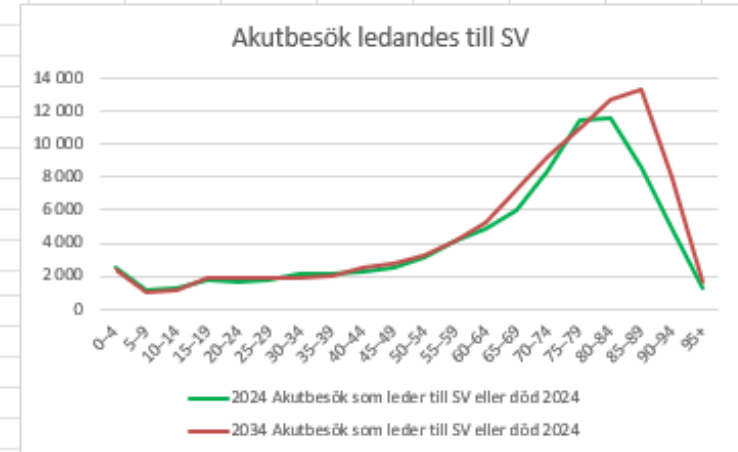
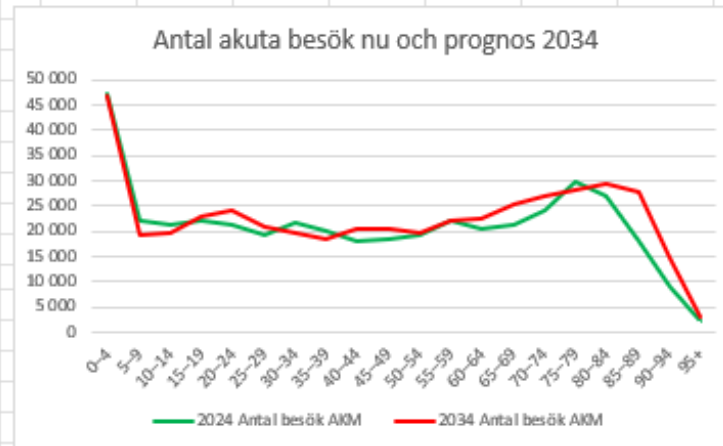
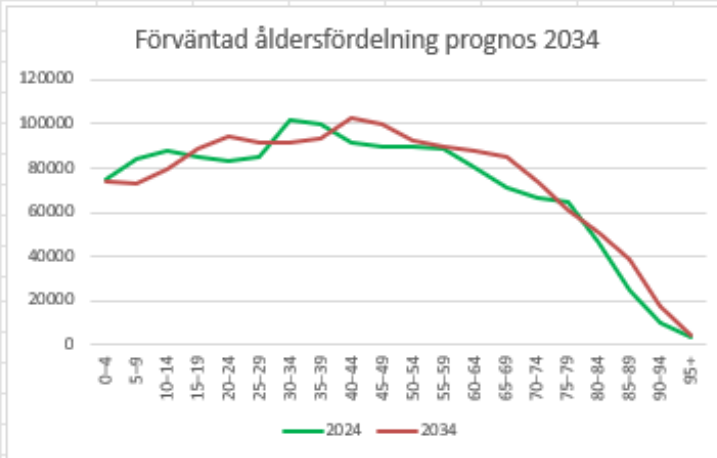
Antal besök per individ 75 + 2024



NULÄGE: Organisation - vårdutbud



Försök till simulering: om vi 2034 har samma vårdkonsumtion per åldersgrupp vilka effekter ser vi på volymer på akutmottagningarna, samt för ledtider och beläggning?? - givet att konsumtion-ledtider är detsamma
slutsats = än mer eskalerad trängsel ifall ej avlastning. Detta löser ej en KHM, övriga 4 AKM behöver växla upp



Till följd av ökad befolkning och en äldre demografi kommer akutmottagningsbesök prognosticeras att öka med 10%

Antalet oplanerade slutenvårdstillfällen kommer öka 15%

Npetera att ökning av befolkning främst görs i västra skåne!
 Ta höjd för detta perspektiv i strategiska val för vårdutbud

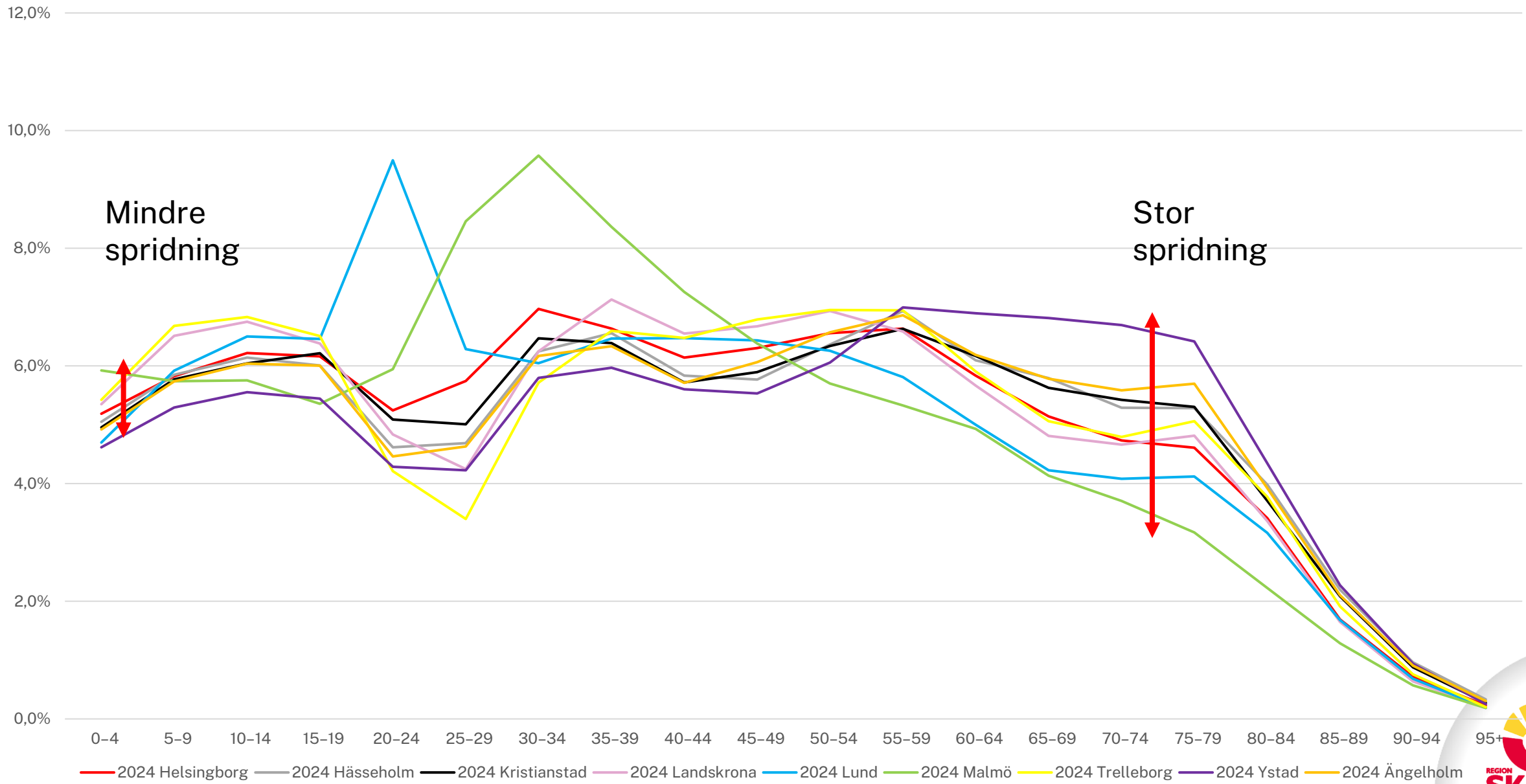
Ökning av äldre och för de med slutenvårdsbehov kommer leda till ackumulerat fler och längre vistelser. I medel en ökning av vårdtid med 20%
 För den äldsta gruppen en ökning med 55%

Det är också en grupp med ökad skörhet och större omvårdnadsbehov

Den ökning i både inflödesvolym, sjukdomsburda och längre vårdtid överlagras den redan nu rekordhöga beläggningsgraden på regionens akutmottagningar.

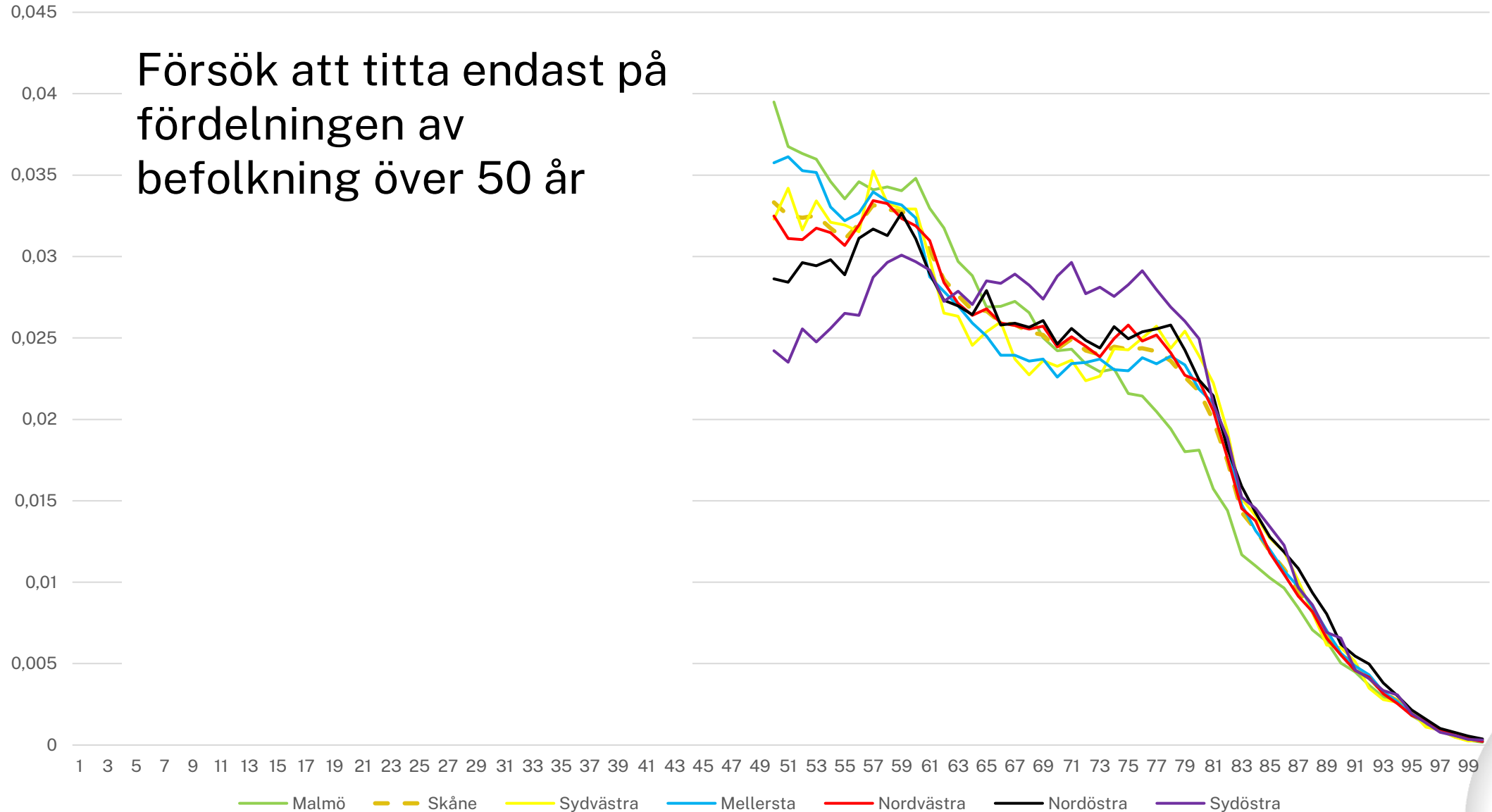
Endast de sista 8 årens 10% ökning av beläggningsgraden utgör en stor utmaning
 Kommer vårdtid (och därmed beläggning) öka ytterligare 20% kommande 8 år ?

Fördelning per upptagningsområde 2024

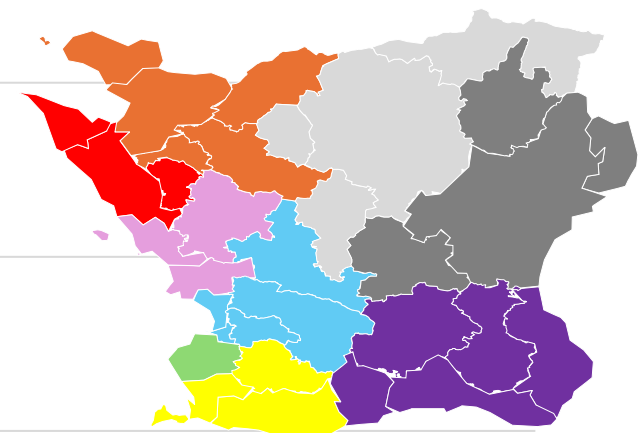
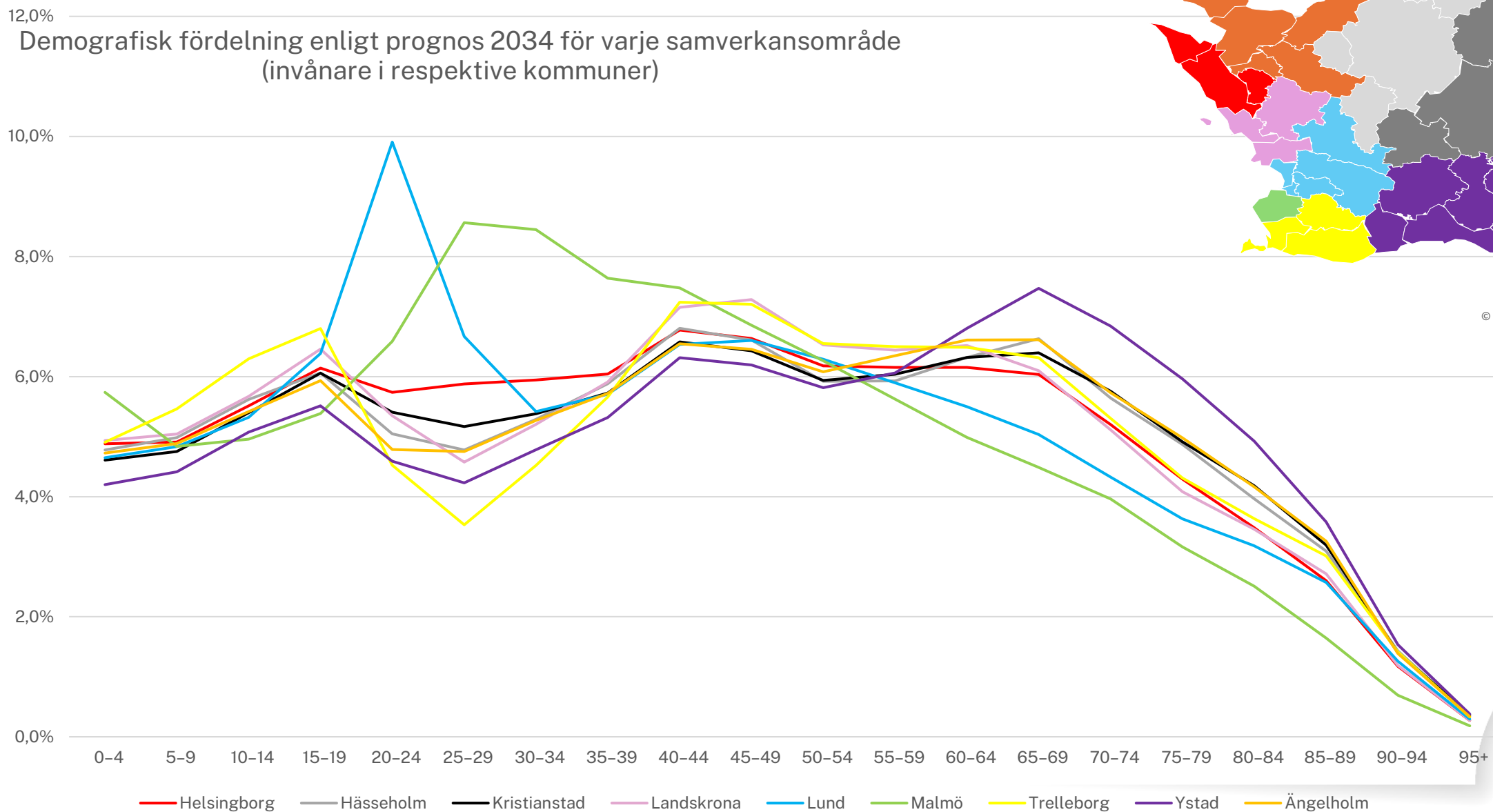


Bara ålder >50 per delregion 2024

Försök att titta endast på fördelningen av befolkning över 50 år



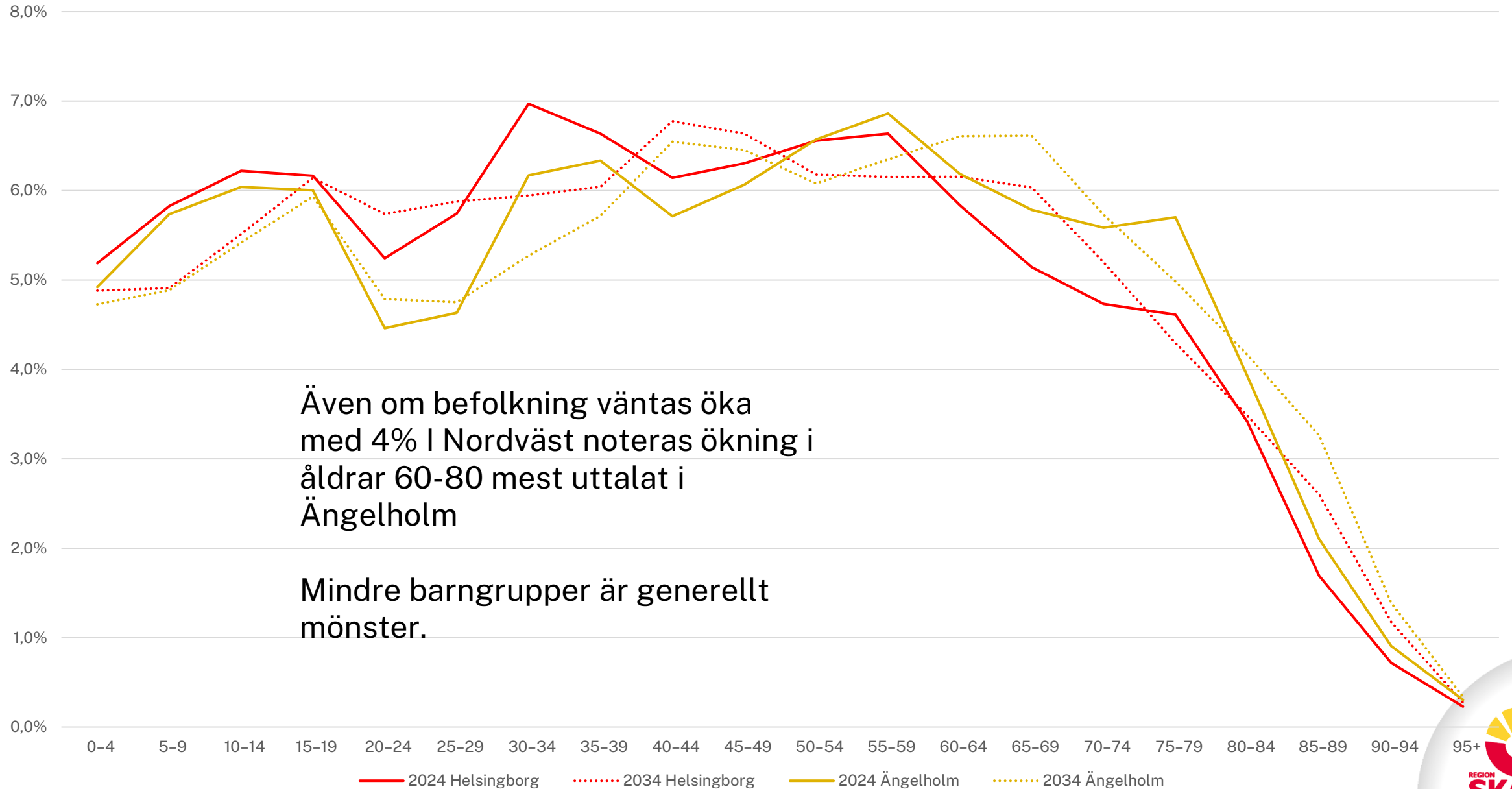
FRAMTIDSSPANING: regional prognos 2034 – utbrudet till våra funktionella samverkansområden / upptagningsområden



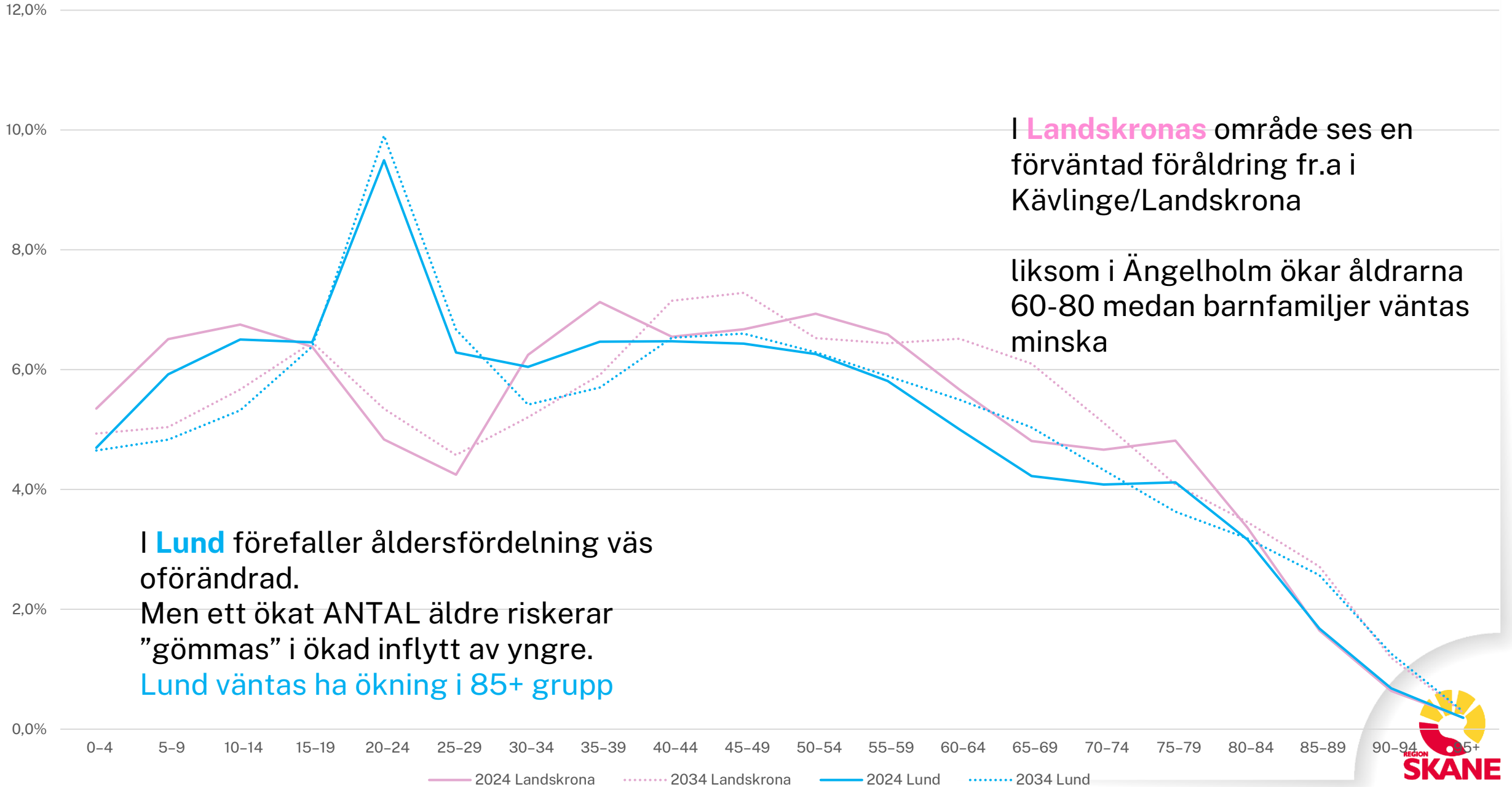
Använder Bing
© OpenStreetMap



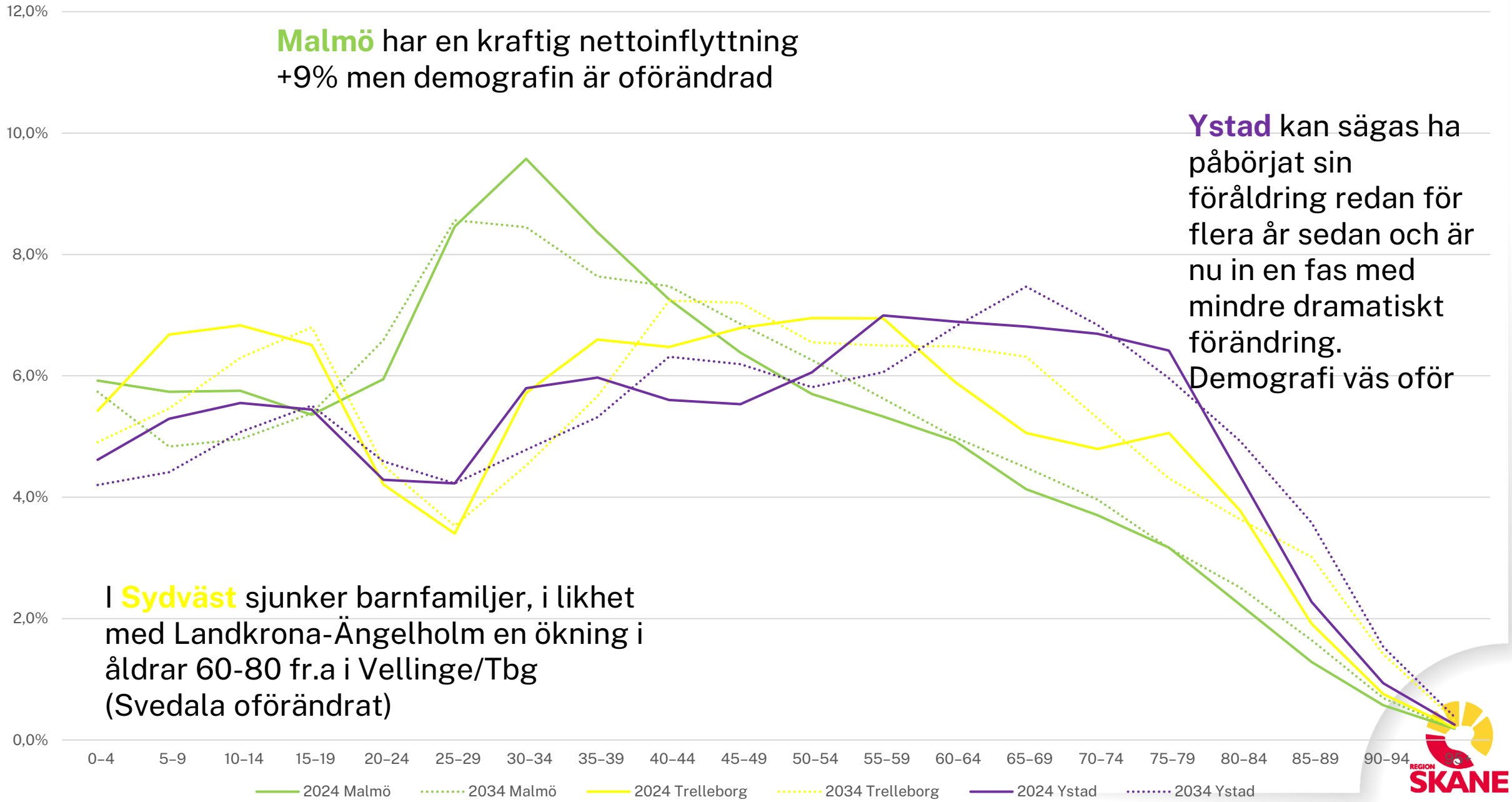
NORDVÄST



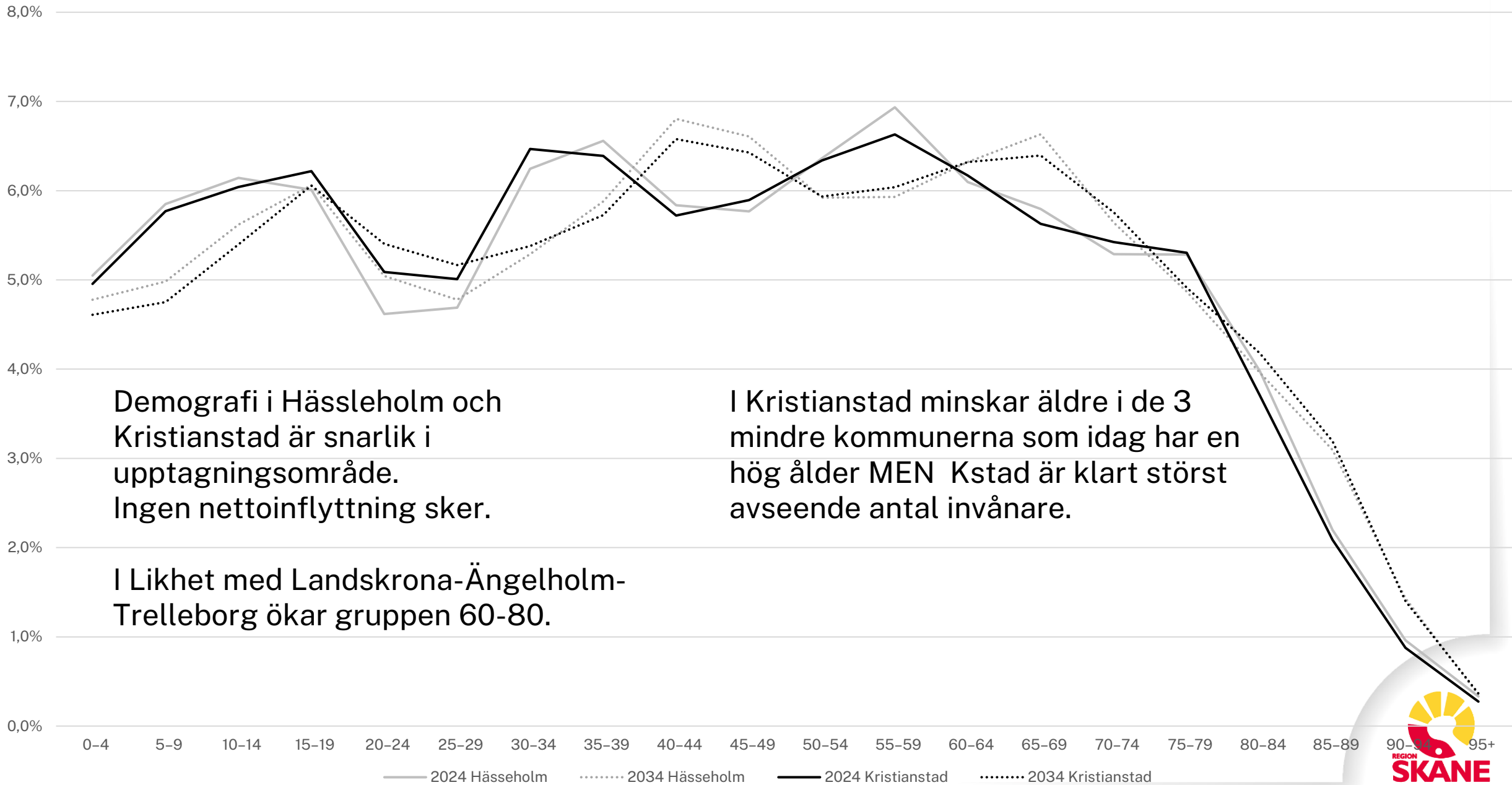
Mellersta



Sydväst och Sydost



NORDOST



Tack – frågor

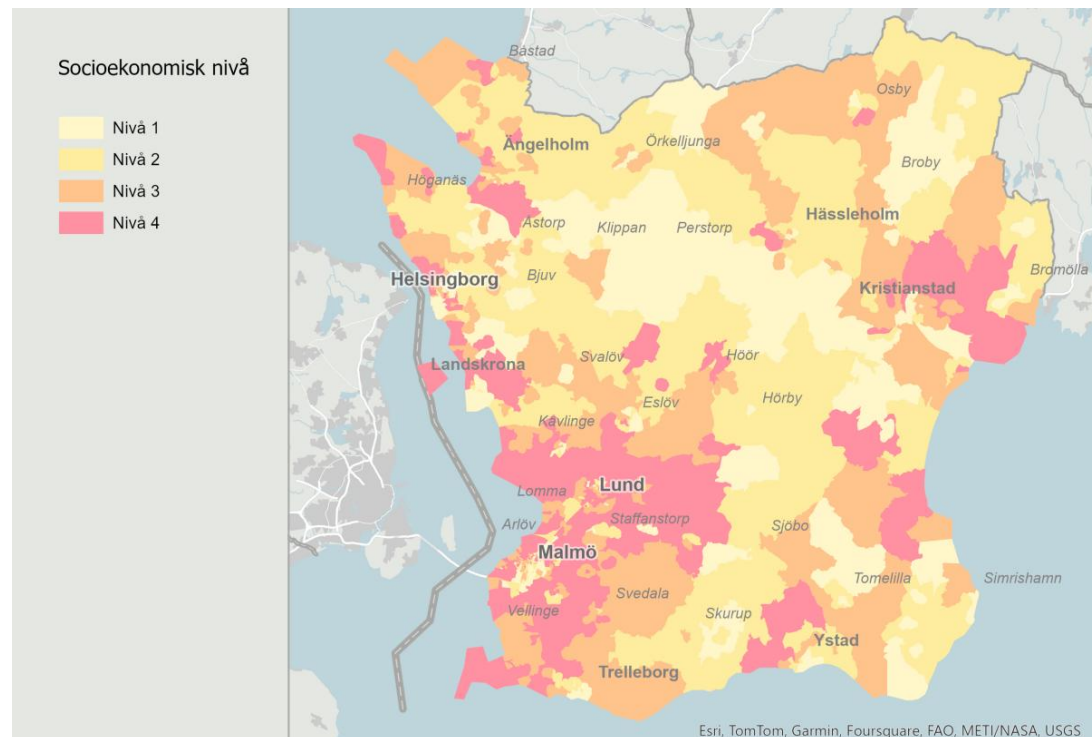
extramaterial

Tillgänglighet – regional nulägesanalys

Socioekonomisk aspekt på närhet



[Rapport-sjukvarden-Skane_240422.pdf](#)



”socioekonomisk position har betydelse för hälsoutfall, bland annat kortare medellivslängd, förtida död, sämre självskattad hälsa och olika typer av skador, drabbar personer med lägre socioekonomisk position mer än andra grupper”

I nuläget är akutsjukvård EJ jämnt fördelat utan endast på centralorter. (en medicinakut är bra men ett bredare utbud sannolikt bättre)
Förutom åldersaspekt finns även socioekonomiska skäl till att fundera över utbud på våra näravårdenheter på närsjukhusen

PV ormråde	NOD	Inv kommun	Lund	Landskrona	Helsingborg	Ängelholm	Hässleholm	Kristianstad	Malmö	Trelleborg	Ystad	Simrishamn
Mellersta	Lund	Burlöv	65%	1%	0%	0%	0%	0%	32%	0%	1%	0%
Mellersta	Lund	Estöv	78%	1%	1%	0%	0%	0%	18%	0%	1%	1%
Mellersta	Lund	Hörby	35%	0%	0%	0%	0%	54%	9%	0%	0%	0%
Mellersta	Lund	Höör	42%	0%	0%	0%	1%	48%	8%	0%	1%	0%
Mellersta	Lund	Kävlinge	76%	1%	1%	0%	0%	0%	19%	0%	1%	1%
Mellersta	Lund	Lomma	75%	2%	0%	0%	0%	0%	21%	0%	1%	0%
Mellersta	Lund	Lund	80%	1%	1%	0%	0%	0%	17%	0%	1%	0%
Mellersta	Lund	Staffanstorps	76%	2%	0%	0%	0%	0%	21%	0%	0%	0%
Nordvästra	Hbg	Bjuv	5%	0%	83%	8%	0%	1%	3%	0%	0%	0%
Nordvästra	Hbg	Helsingborg	4%	0%	91%	2%	0%	0%	2%	0%	0%	0%
Nordvästra	Lkra	Landskrona	38%	33%	18%	0%	0%	0%	10%	0%	0%	0%
Nordvästra	Lkra	Svalöv	51%	23%	14%	0%	0%	1%	10%	0%	0%	0%
Nordvästra	Ählm	Båstad	4%	0%	54%	39%	0%	0%	2%	0%	0%	0%
Nordvästra	Ählm	Höganäs	4%	0%	74%	20%	0%	0%	2%	0%	0%	0%
Nordvästra	Ählm	Klippan	5%	0%	61%	31%	0%	1%	2%	0%	0%	0%
Nordvästra	Ählm	Åstorp	4%	0%	71%	23%	0%	0%	2%	0%	0%	0%
Nordvästra	Ählm	Ängelholm	4%	0%	55%	39%	0%	0%	1%	0%	0%	0%
Nordvästra	Ählm	Örkelljunga	4%	0%	58%	35%	0%	1%	2%	0%	0%	0%
Nordöstra	Hlm	Hässleholm	5%	0%	1%	0%	35%	56%	2%	0%	0%	1%
Nordöstra	Hlm	Osby	5%	0%	0%	0%	24%	68%	3%	0%	0%	0%
Nordöstra	Hlm	Perstorp	6%	0%	19%	1%	30%	41%	3%	0%	0%	0%
Nordöstra	Kstad	Bromölla	4%	0%	0%	0%	1%	92%	3%	0%	0%	0%
Nordöstra	Kstad	Kristianstad	4%	0%	0%	0%	1%	94%	2%	0%	0%	0%
Nordöstra	Kstad	Östra Göinge	5%	0%	0%	0%	1%	92%	2%	0%	0%	0%
Sydvästra	Malmö	Malmö	7%	0%	0%	0%	0%	0%	91%	0%	1%	0%
Sydvästra	Tbg	Svedala	15%	0%	0%	0%	0%	0%	57%	24%	4%	0%
Sydvästra	Tbg	Trelleborg	8%	0%	0%	0%	0%	0%	46%	39%	6%	0%
Sydvästra	Tbg	Vellinge	9%	0%	0%	0%	0%	0%	57%	31%	1%	0%
Sydöstra	Ystad	Simrishamn	8%	0%	0%	0%	0%	7%	7%	0%	49%	28%
Sydöstra	Ystad	Sjöbo	20%	0%	0%	0%	0%	2%	9%	0%	58%	11%
Sydöstra	Ystad	Skurup	8%	0%	0%	0%	0%	1%	16%	1%	62%	11%
Sydöstra	Ystad	Tomelilla	6%	0%	0%	0%	0%	8%	8%	0%	56%	20%
Sydöstra	Ystad	Ystad	6%	0%	0%	0%	0%	1%	11%	0%	68%	14%

REGISTRERAD OPLANERAD SV Vuxna patienter

På vilken vårdort utförs slutenvård där ingång varit besök på akutmottagning.

Patienter i Trelleborg, Landskrona, Hässleholm och Ängelholm får 30-40% av sin slutenvård erbjuden i sitt eget närområde.

En subanalys bör göras för ålder 75+ för att belysa målgruppen bättre. "Alla vuxna" är en mer heterogen grupp med större behov av subspecialiserad vård på akutsjukhuset.

VUXNA PATIENTER ENDAST										
		Lund	Landskrona	Helsingborg	Ängelholm	Hässleholm	Kristianstad	Malmö	Trelleborg	Ystad (+sham)
Lund	Burlöv	72%	0%	1%	0%	0%	1%	26%	0%	0%
Lund	Eslöv	84%	0%	1%	0%	0%	9%	3%	0%	2%
Lund	Lomma	88%	1%	1%	0%	0%	1%	9%	0%	1%
Lund	Lund	90%	0%	1%	0%	0%	1%	5%	0%	2%
Lund	Staffanstorps	87%	0%	1%	0%	0%	1%	9%	0%	1%
Landskrona	Kävlinge	91%	2%	2%	0%	0%	1%	4%	0%	1%
Landskrona	Landskrona	38%	35%	24%	0%	0%	0%	2%	0%	0%
Landskrona	Svalöv	59%	23%	15%	0%	0%	1%	2%	0%	0%
Helsingborg	Bjuv	2%	1%	86%	10%	0%	0%	1%	0%	0%
Helsingborg	Helsingborg	1%	0%	96%	1%	0%	0%	1%	0%	0%
Helsingborg	Höganäs	0%	0%	76%	23%	0%	0%	1%	0%	0%
Ängelholm	Båstad	1%	0%	53%	45%	0%	0%	1%	0%	0%
Ängelholm	Klippan	2%	0%	65%	27%	2%	3%	0%	0%	0%
Ängelholm	Åstorp	1%	0%	78%	20%	0%	1%	1%	0%	0%
Ängelholm	Ängelholm	0%	0%	56%	42%	0%	0%	0%	0%	0%
Ängelholm	Örkelljunga	0%	0%	63%	31%	2%	3%	0%	0%	1%
Hässleholm	Hässleholm	1%	0%	1%	0%	38%	59%	1%	0%	0%
Hässleholm	Höör	32%	0%	1%	0%	2%	60%	3%	0%	1%
Hässleholm	Osby	1%	0%	1%	0%	22%	76%	0%	0%	0%
Hässleholm	Perstorp	1%	0%	19%	1%	33%	45%	0%	0%	0%
Kristianstad	Bromölla	1%	0%	0%	0%	0%	98%	0%	0%	0%
Kristianstad	Hörby	27%	0%	0%	0%	0%	68%	2%	0%	2%
Kristianstad	Kristianstad	0%	0%	0%	0%	0%	98%	0%	0%	0%
Kristianstad	Östra Göinge	0%	0%	0%	0%	3%	96%	0%	0%	0%
Malmö	Malmö	3%	0%	1%	0%	0%	1%	93%	1%	1%
Trelleborg	Svedala	11%	0%	1%	0%	0%	1%	53%	31%	4%
Trelleborg	Trelleborg	2%	0%	0%	0%	0%	0%	29%	63%	6%
Trelleborg	Vellinge	3%	0%	0%	0%	0%	1%	49%	46%	1%
Ystad	Simrishamn	1%	0%	0%	0%	0%	3%	1%	0%	94%
Ystad	Sjöbo	8%	0%	0%	0%	0%	2%	2%	0%	88%
Ystad	Skurup	3%	0%	0%	0%	0%	0%	5%	2%	89%
Ystad	Tomelilla	2%	0%	0%	0%	0%	11%	1%	0%	86%
Ystad	Ystad	1%	0%	0%	0%	0%	1%	1%	0%	96%

PRIMÄRA BESÖK PÅ AKUTMOTTAGNING

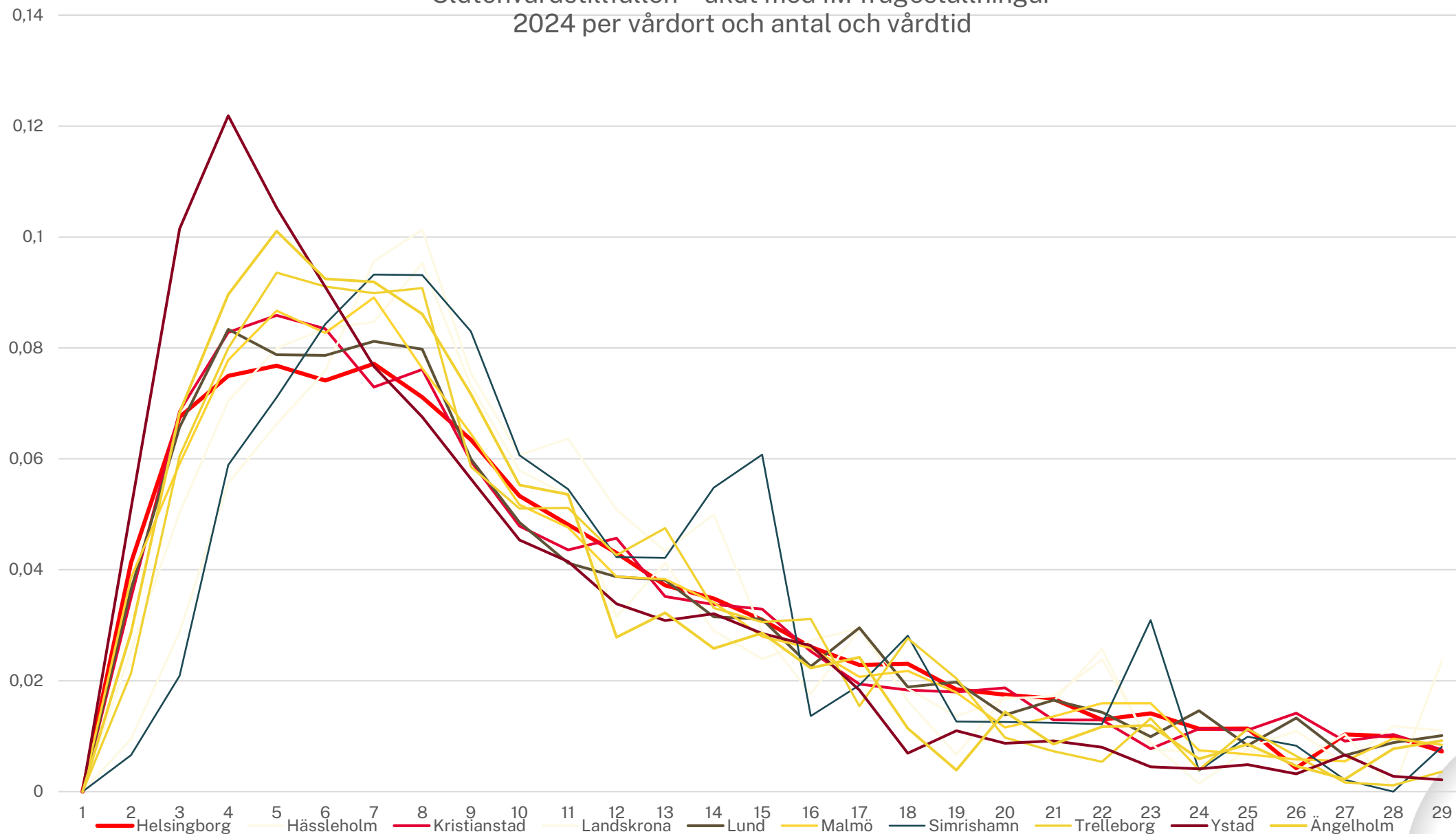
På vilken vårdort utförs primära akuta besök baserat på patientens hemort?

Trelleborg har redan påbörjat arbetet med att erbjuda sitt eget upptagningsområde ett större utbud av basal akutvård.

Detta gör att 70% fler patienter kan få sitt primära akutbesök på sitt "nära sjukhus". Färre besök behöver göras på akutsjukhuset.

Ängelholm, Landskrona och Hässleholm bör gå i denna riktning

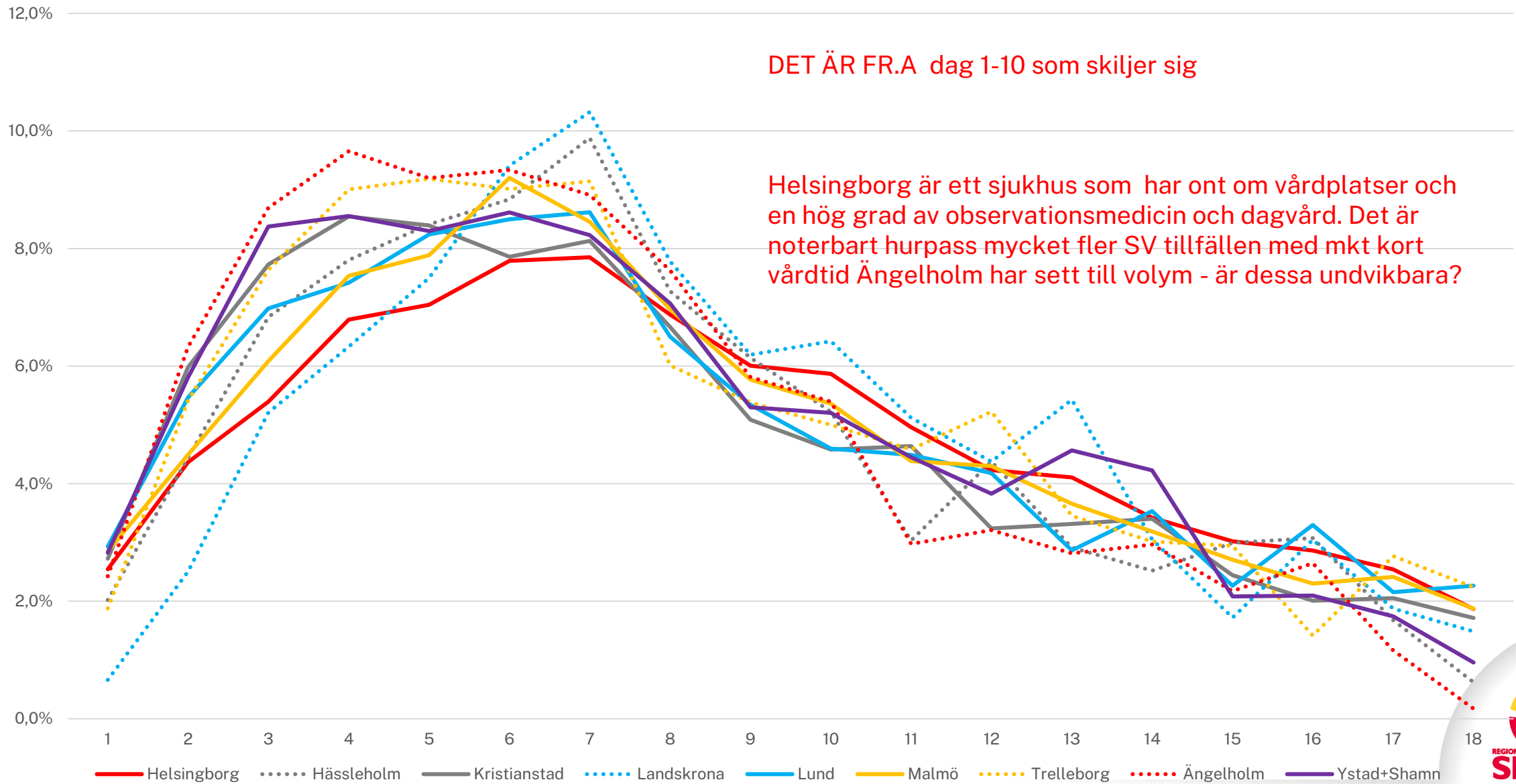
Slutenvårdstillfällen – akut med IM frågeställningar 2024 per vårdort och antal och vårdtid



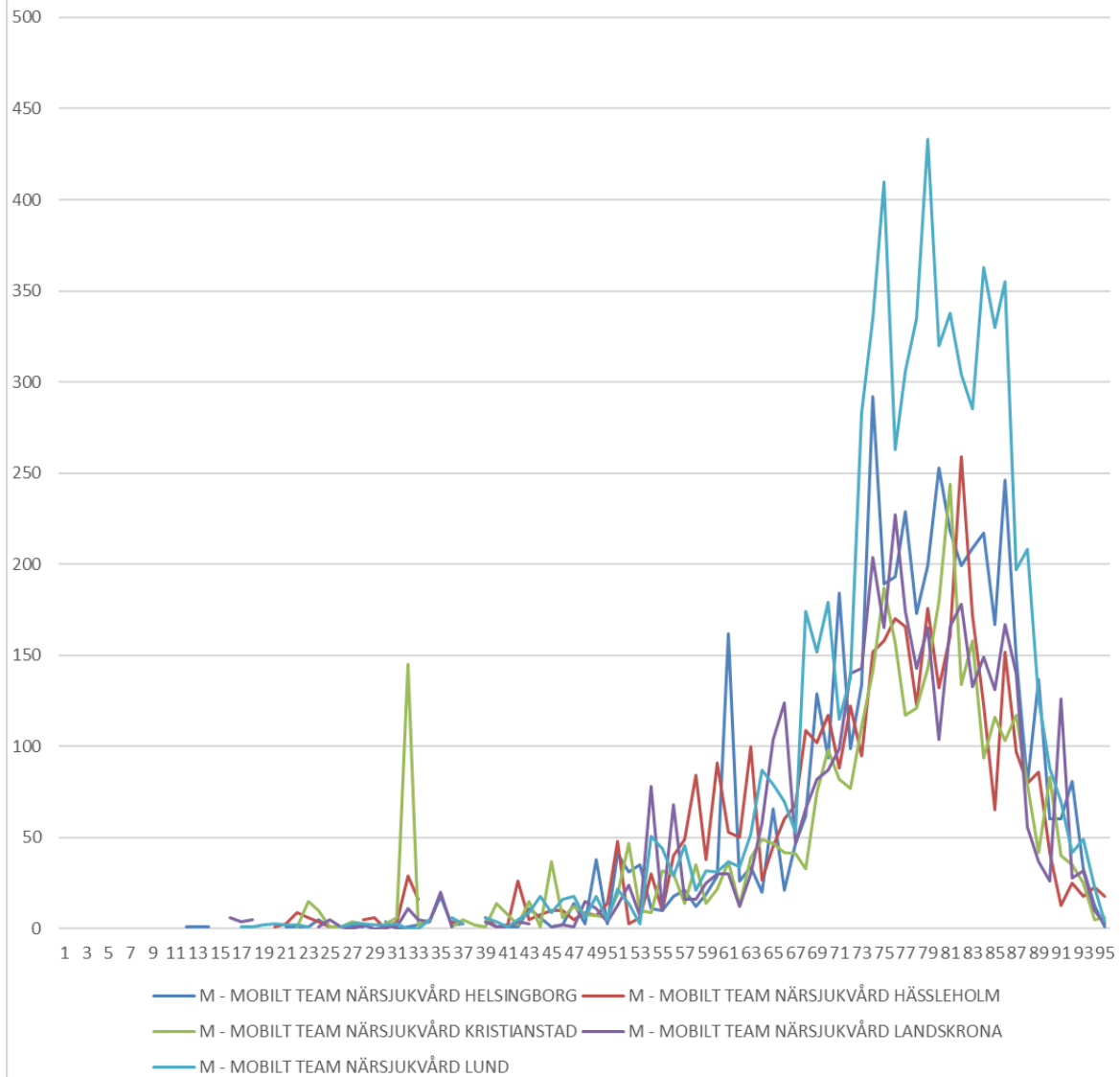
Andel SV per andel vårdtid i vårddygn av total vårdtid

DET ÄR FR.A dag 1-10 som skiljer sig

Helsingborg är ett sjukhus som har ont om vårdplatser och en hög grad av observationsmedicin och dagvård. Det är noterbart hurpass mycket fler SV tillfällen med mkt kort vårdtid Ängelholm har sett till volym - är dessa undvikbara?



Fördelning åldrar av totala vårdkontakter MTN 2025



Totala registrerade kontakter i PASIS för patientärenden 65+

Vårdområde	Antal ktk 2025	Inv 65+ 2025	Kontakter / 100
Helsingborg	4555	33506	136
Hässelholm	3567	17514	204
Kristianstad	3107	26594	117
Landskrona	3632	13013	279
Lund	6606	58281	113
Malmö	7378	57936	127
Trelleborg	907	23847	38
Ystad	2220	28439	78
Ängelholm	5991	33700	178
Region medel	37963	292831	130

	Ängelholm	Helsingborg	Landskrona	Lund	Malmö	Trelleborg	Ystad-Shamn	Kristianstad	Hässleholm
Båstad	51%	43%	0%	4%	2%	0%	0%	0%	0%
Höganäs	33%	62%	0%	3%	1%	0%	0%	0%	0%
Klippan	45%	51%	0%	3%	1%	0%	0%	0%	0%
Åstorp	39%	57%	1%	3%	1%	0%	0%	0%	0%
Ängelholm	53%	44%	0%	3%	1%	0%	0%	0%	0%
Örkelljunga	46%	52%	0%	2%	0%	0%	0%	0%	0%
Bjuv	17%	79%	1%	3%	1%	0%	0%	0%	0%
Helsingborg	4%	92%	0%	3%	1%	0%	0%	0%	0%
Landskrona	0%	7%	48%	34%	10%	0%	1%	0%	0%
Svalöv	0%	7%	37%	44%	11%	0%	1%	0%	0%
Burlöv	0%	0%	4%	66%	28%	0%	1%	0%	0%
Eslöv	0%	0%	3%	71%	22%	0%	2%	0%	0%
Hörby	0%	0%	0%	22%	7%	0%	0%	69%	1%
Höör	0%	0%	1%	28%	7%	0%	0%	61%	2%
Kävlinge	0%	0%	4%	69%	24%	0%	3%	0%	0%
Lomma	0%	0%	4%	72%	23%	0%	1%	0%	0%
Lund	0%	0%	3%	72%	22%	0%	2%	0%	0%
Staffanstorps	0%	0%	5%	71%	21%	0%	2%	0%	0%
Malmö	0%	0%	0%	6%	93%	0%	1%	0%	0%
Svedala	0%	0%	0%	9%	46%	41%	4%	0%	0%
Trelleborg	0%	0%	0%	5%	33%	55%	7%	0%	0%
Vellinge	0%	0%	0%	7%	44%	47%	1%	0%	0%
Simrishamn	0%	0%	0%	4%	3%	0%	88%	4%	0%
Sjöbo	0%	0%	0%	8%	6%	0%	84%	1%	0%
Skurup	0%	0%	0%	4%	6%	0%	89%	1%	0%
Tomelilla	0%	0%	0%	4%	4%	1%	88%	3%	1%
Ystad	0%	0%	0%	4%	6%	0%	88%	1%	0%
Bromölla	0%	0%	0%	2%	2%	0%	0%	96%	1%
Kristianstad	0%	0%	0%	3%	1%	0%	0%	96%	1%
Östra Göinge	0%	0%	0%	3%	1%	0%	0%	94%	2%
Hässleholm	0%	0%	0%	3%	1%	0%	1%	48%	47%
Osby	0%	0%	0%	5%	1%	0%	0%	59%	35%
Perstorp	0%	7%	0%	4%	1%	0%	0%	45%	42%

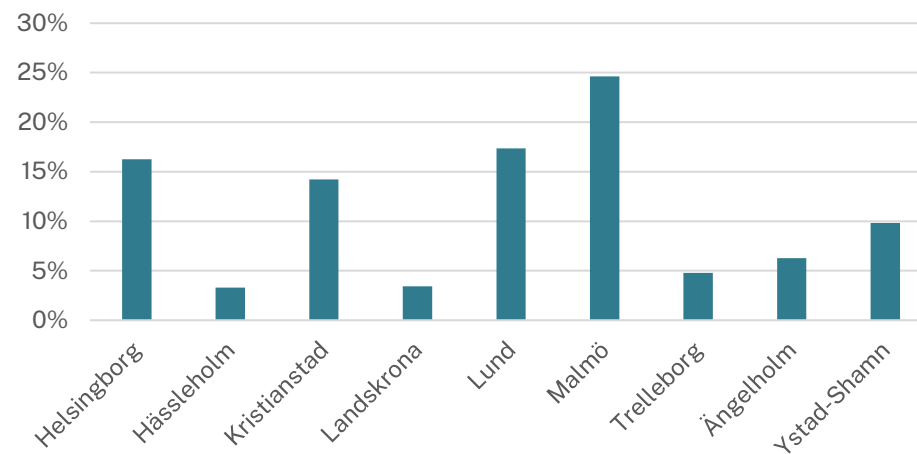
OBS - FÖR ÄLDRE PATIENTER GÅR MESTADEL TILL SUS/LKRA

Men annan oplanerad vård för yngre skiljer sig denna mycket. Detta är fr.a ambulansinflöde av äldre - dessa flöden går mer rätt

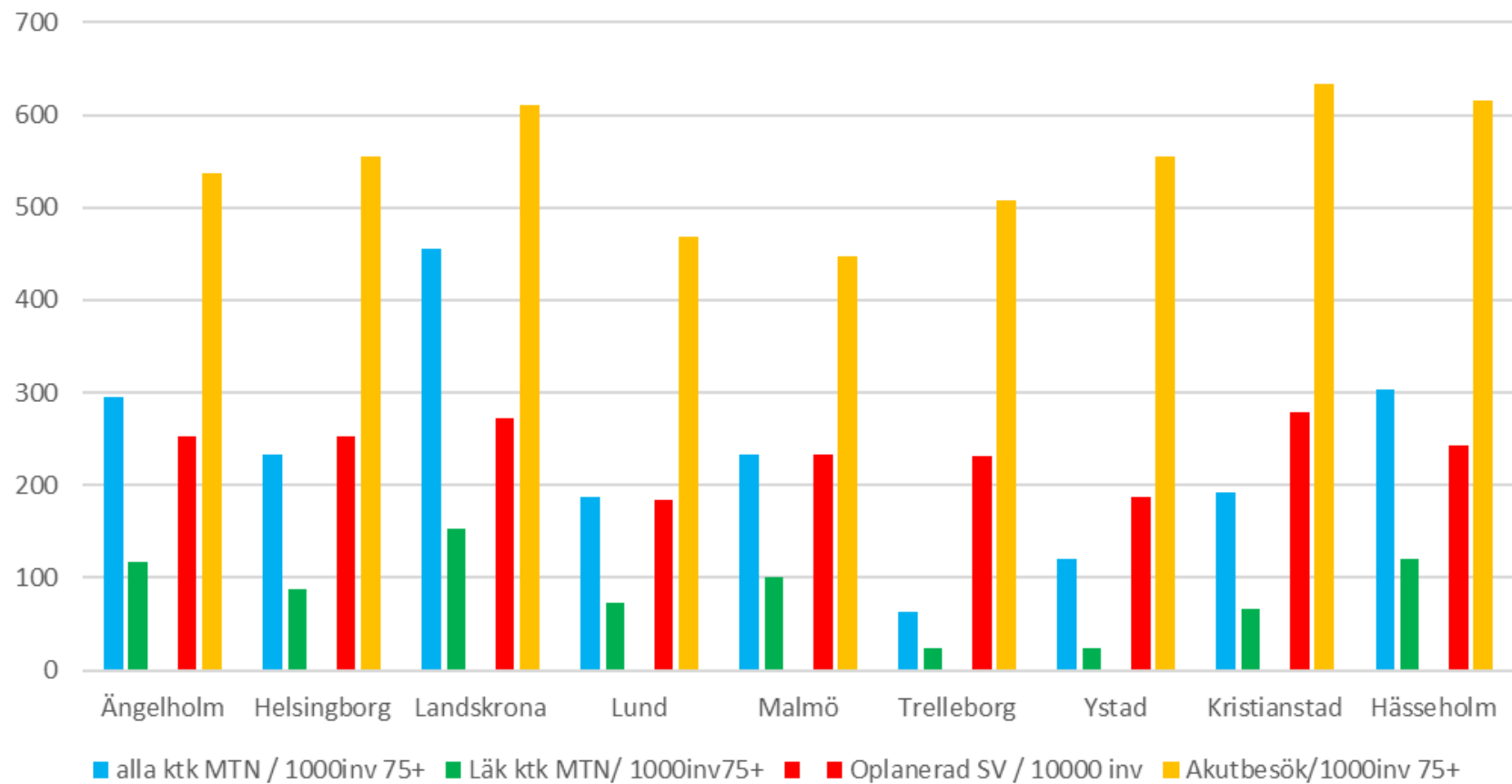
[Landskronas delaktighet i delregional Nordväst är malplacerad - bör ligga på SUS](#)

Att Höör- Hörby fortsatt sorterar under delregion Mellersta eller att MTN i Lund samverkar med dessa kommuner är också malplacerat?

Vårdortens andel av all akut SV 75+

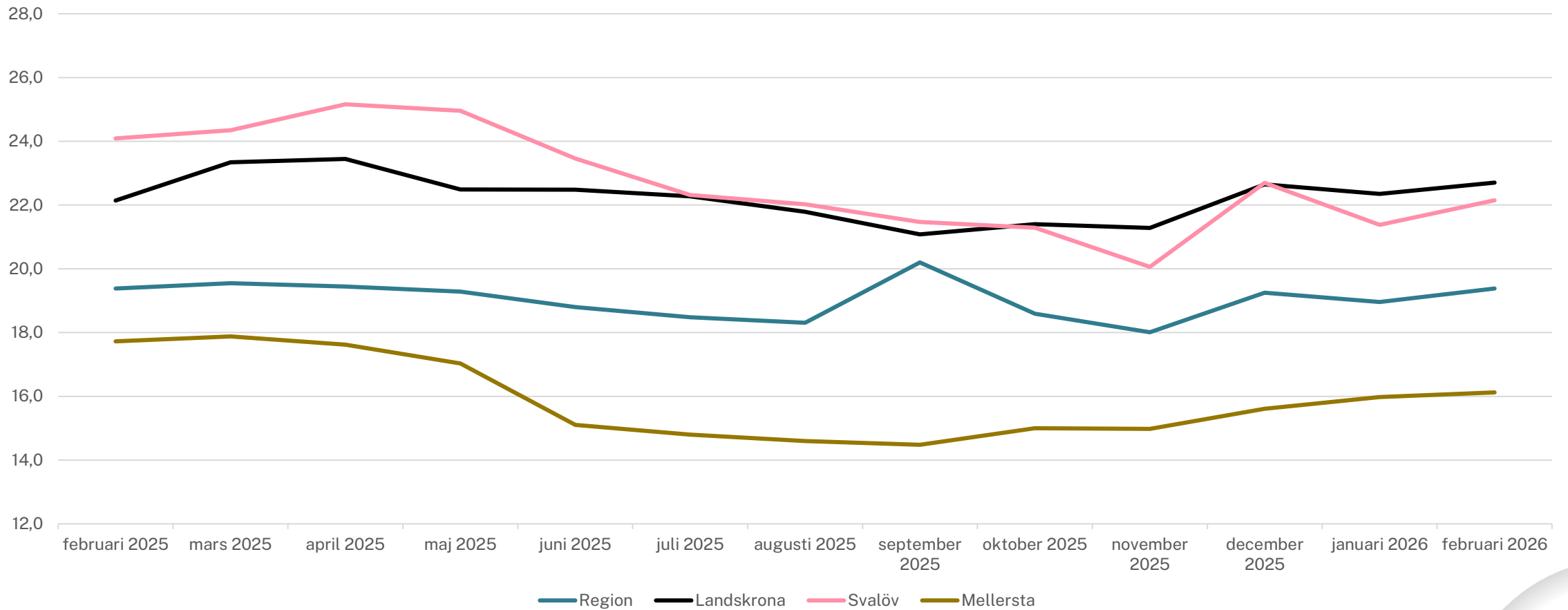


Fördelning av registrerade kontakter samt deskriptivt total antal oplanerad SV 75+



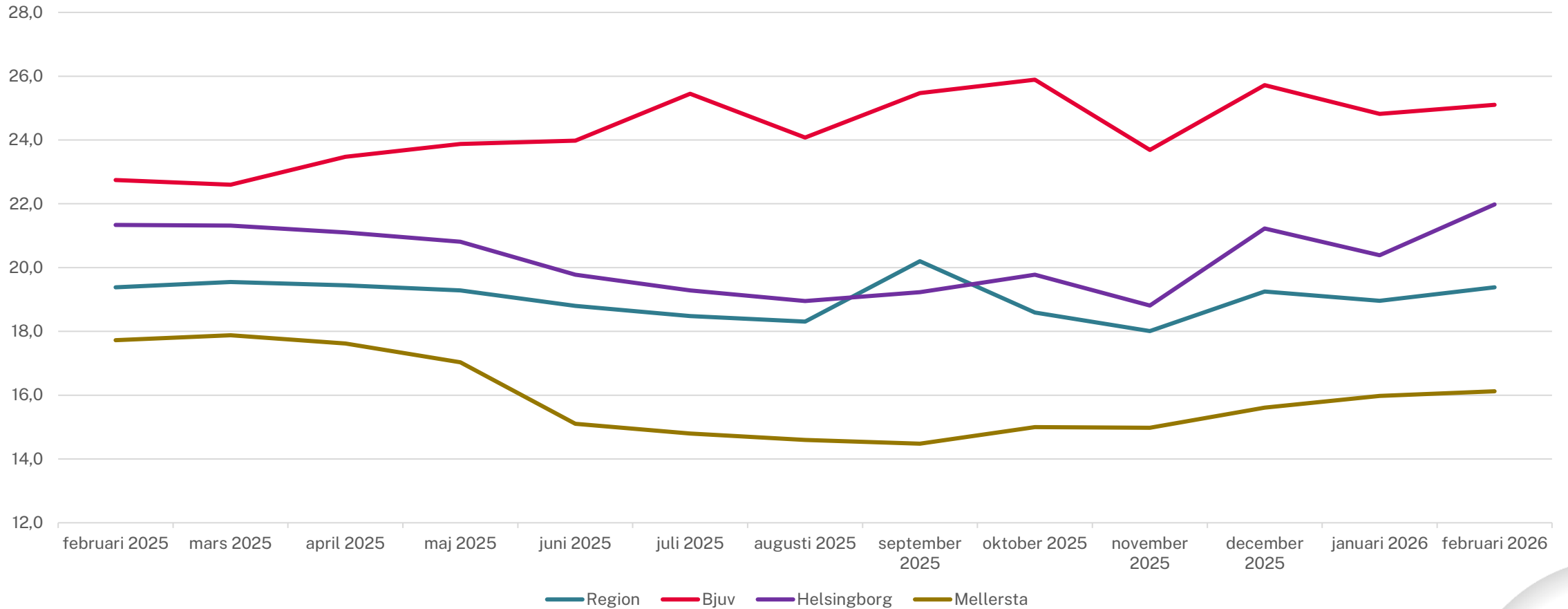
Område: Landskrona

Resursåtgång av oplanerad slutenvård per 1000 kommuninv 75+ Rullande 6 mån medel 13 månadersperiod



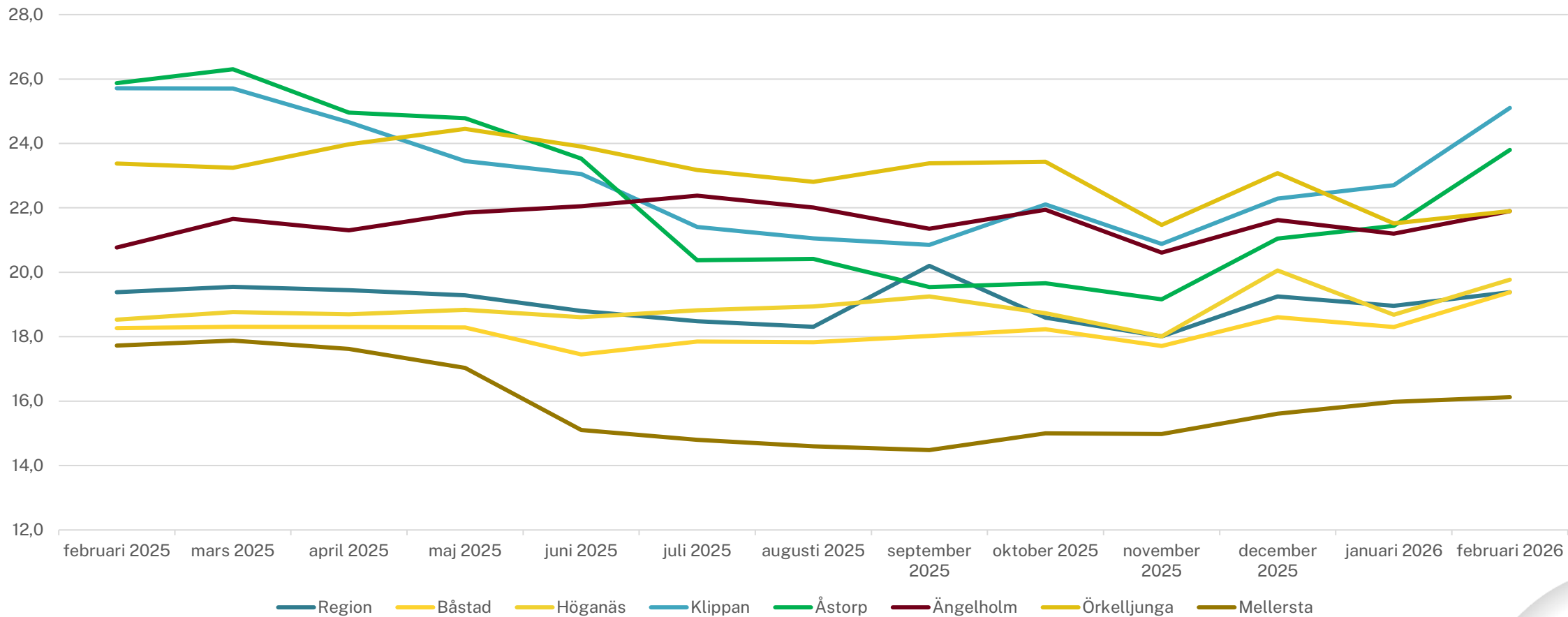
Område: Helsingborg

Resursåtgång av oplanerad slutenvård per 1000 kommuninv 75+ Rullande 6 mån medel 13 månadersperiod



Område: Ängelholm

Resursåtgång av oplanerad slutenvård per 1000 kommuninv 75+ Rullande 6 mån medel 13 månadersperiod



Akutmottagningsbesök per 1000 kommuninvånare +75 år rullande 6 mån medel 13 månadersperiod

