



DATUM

2024-10-25

Mötesanteckningar

Tjänstemannaberedning i delregion mellersta.

Plats: Teams

Deltagare:

Maria Zinatbakhsh Popoola	Socialchef	Burlöv
Leila Misirli	Sektorchef Omsorg	Kävlinge
Anneli Nilsson	Sektorchef arbetsliv och fritid	Kävlinge
Jenny Smedberg	Socialchef fr 1/3	Höör
Kristin Obad (Sektorchef Omtanke	Hörby
Ingrid Westerlund (tf)	Förvaltningschef Vård och Omsorg	Eslöv
Johan Lindberg	Förvaltningschef, Omsorgsförvaltningen	Staffanstorp
Annikki Tinmark	Socialchef	Lomma
Marie Borgand	Primärvårdschef	Primärvården Skåne
Eva-Lena Brönmark	Verksamhetschef, VO Vuxenpsykiatri	Psykiatri, habilitering, hjälpmedel
Elina Opasiak	Hälso- och sjukvårdsstrateg	SUS
Katarina Johnsson	Bitr. förvaltningschef	SUS
Peter Tenghamn	Verksamhetschef	Privata vårdgivare

Förhinder:

Anna Borgius	Vård- och omsorgsdirektör	Lund
Johan Larsson Boström	Arbetsmarknads- och socialdirektör	Lund
Anne-Charlotte Tengsmar	Verksamhetschef	Palliativ vård
Annette Christiansson,	Förvaltningschef, Arbetsmarknadsförvaltningen	Staffanstorp

Inbjudna:

Oskar Hammar	Tf. förvaltningschef Förvaltning Nära Vård och Hälsa	Region Skåne
Petra Vogt	Utredare Förvaltning Nära Vård och Hälsa	Region Skåne
Ann Boutis	Enhetschef HSL	Lunds kommun
Madelaine Hulth Olsson	Sjuksköterska Hemvård och hälsa	Lunds kommun
Karin Ingelstedt Thunberg	Processledare	Skånes kommuner
Maria Bjerstam	Processledare	Region Skåne

1. **Välkomna**
2. **Föregående mötesanteckningar, finns [här >>](#)**
Ingenting att ta upp

INFORMATION

3. Region Skånes nya förvaltning Nära vård och Hälsa (presentation bifogas)

BESLUT

4. **Förtydligande i Råd och Stöd avtal** (Processledarna)
Ny procentsats för delregionala utbildningar 5%
Startdatum 1 mars 2025
Minsta andel som fördelas för antal/ålder på listade 40%
BESLUT: Beslut tas enligt förslag

INFORMATION/DIALOG

5. **Kombinationstjänst** (presentation bifogas)
VC Södertull/Lunds kommun

6. **a. Grupp för rehabilitering i mellersta?**

Processledarna arbetar vidare med att kartlägga och samla in synpunkter från fysio- respektive arbetsterapeuter inom kommun och region för att identifiera möjliga frågor att arbeta vidare med i samverkan. Förslag på uppdrag för eventuell arbetsgrupp kommer att lyftas för beslut i delregional tjänstemannaberedning.

b. Ny formering av grupp barn och unga i mellersta?

Diskussion om hur barn- och ungafrågorna ska tas tillvara delregionalt. Det är viktigt att frågor som rör barn och unga lyfts. Samtliga representanter i delregional tjänstemannaberedning ser över sin representation så att den även rör barn och unga. Återkom om någon mer ska bjudas in för att representera förvaltningar som är aktuella.

Vid nästa möte i delregional tjänstemannaberedning 21 november ska fokus vara barn och unga. Inför denna ska vi alla fundera lite kring hur strukturen ska se ut för att tillvara frågorna på bästa sätt, både avseende psykisk och fysisk hälsa för barn och unga.

c. Proaktivt arbete tillsammans med bistånd

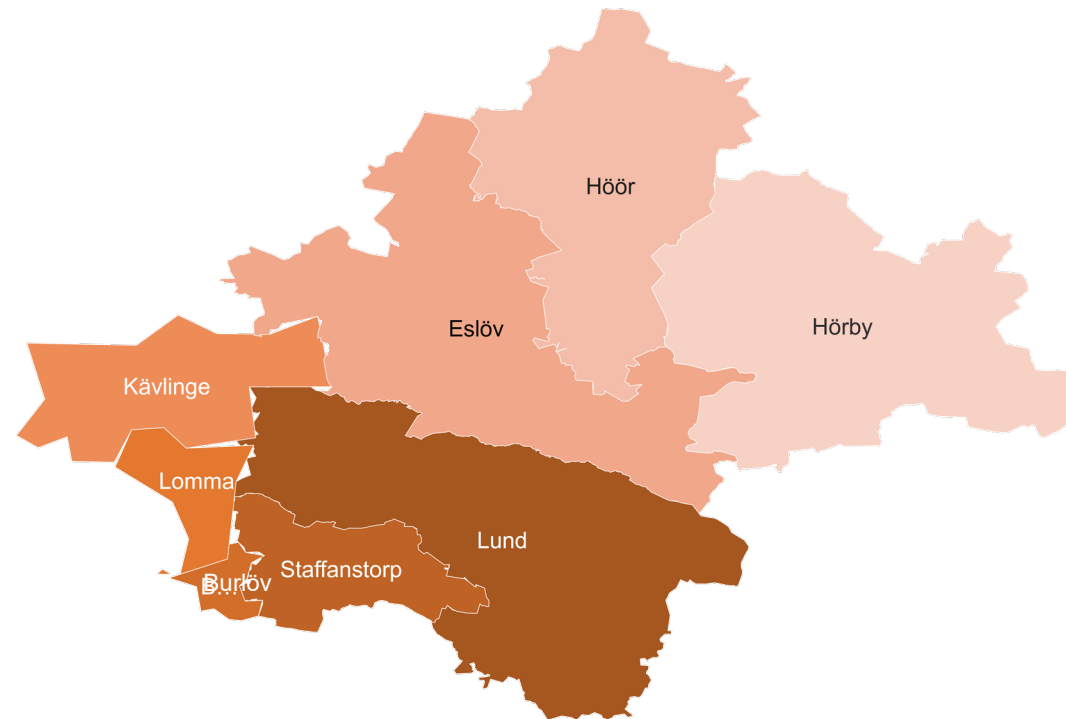
Info om syftet med mötet som processledarna ska ha med handläggarna 7/11. Mötet kommer att ha fokus på samverkan och hur vi ska kunna identifiera personer som kan tänkas få ett större vårdbehov framöver om de inte får del av förebyggande insatser.

7. **Övriga frågor**
Inga övriga frågor

Maria Popoola / Johan Lindberg
Ordförande

Delregion Mellersta

Tjänstemannaberedningen
2024-10-25



Dagordning

Välkomna

Föregående mötesanteckningar

Region Skånes omorganisation Nära vård och Hälsa

BESLUT

Förtydligande i Råd och Stöd avtal (Processledarna)

Paus

INFORMATION/DIALOG

Kombinationstjänst

VC Södertull/Lunds kommun

- **Grupp för rehabilitering i mellersta?**
- **Ny formering av grupp barn och unga i mellersta?**
- **Proaktivt arbete tillsammans med biståndshandläggarna**

Övriga frågor

Ny förvaltning – Nära Vård och Hälsa

REGION SKÅNE



Stärkt omställning till nära vård

2024-10-14

Stärkt omställning till nära vård

Region Skåne arbetar med att stärka omställningen till nära vård. Mycket arbete sker redan utifrån strategin Framtidens hälsosystem men takten måste ökas.

- Därför föreslås en ny vårdform inom nära vård i verksamhetsplan och budget för 2025 och regiondirektören har beslutat att inrätta förvaltningen Nära vård och hälsa.

Bakgrund och beslut



Beslut HSN 240822 - Inriktning ny vårdnivå inom nära vård



Beslut HSN 241003 - Ny vårdform inom Nära vård - Bilaga till hälso- och sjukvårdsnämndens förslag till hälso- och sjukvårdsbudget med uppdrag och regionbidragsfördelning

VAD

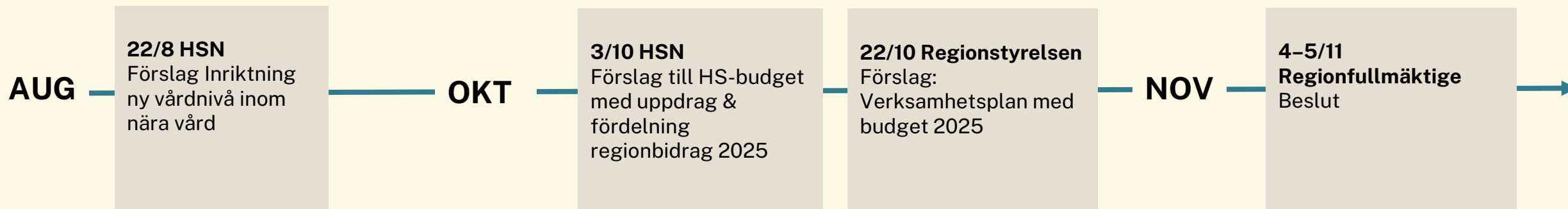


RD-beslut 241003 - Komplettering av befintlig förvaltningsstruktur med förvaltningen Nära vård och hälsa

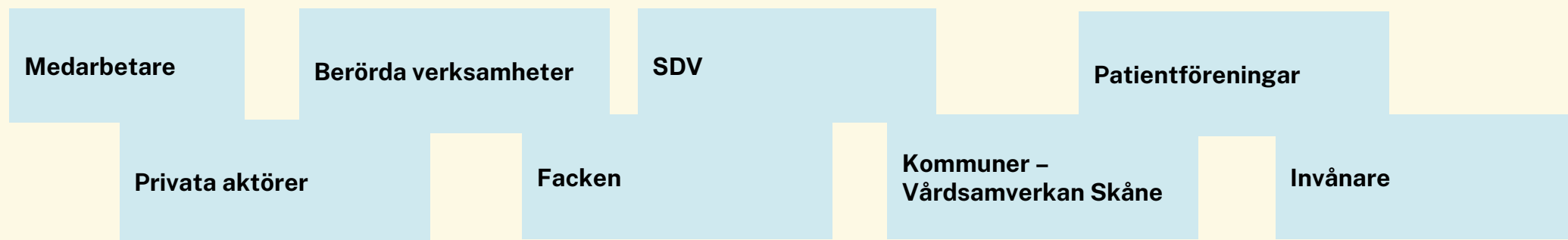
HUR

Tidplan med två parallella spår

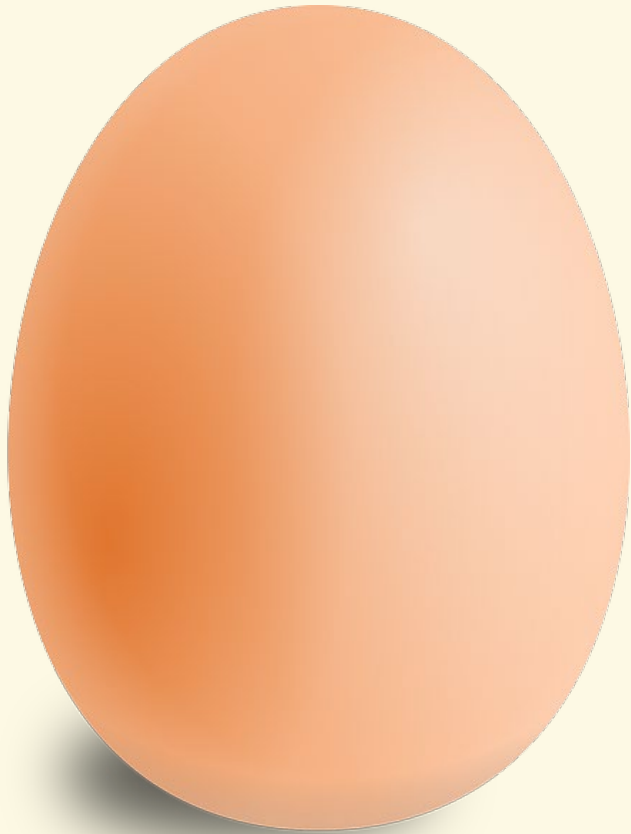
Besluts- och budgetprocess



Utvecklingsarbete och förankring som pågår löpande under tiden



Skalet först, innehållet sedan



- Första steget har varit att bygga skalet
- Innehållet blir ett gemensamt arbete

Verksamheter och uppdrag som föreslås övergå i ny förvaltning

Anslagsfinansierad verksamhet inom primärvården Skåne

Vårdverksamhet

- Specialiserad palliativ vård och avancerad sjukvård i hemmet (ASIH)
- Mobila team närsjukvård
- Hembesök läkare
- Mödra- och barnhälsovårdspsykologer
- Barn- och ungdomsmottagningen i Eslöv (tillhör Sus)
- Flyktinghälsan
- Mottagning för multimodal smärtrehabilitering (MMS)
- Lymfödem samordning

Övrig anslagsfinansierad verksamhet,

- Funktioner, uppdrag etc

1177 Telefon

Hälsoval Skåne

- Kvälls- och helgmottagning

Sjukhus

- **Akutmottagningar** Lasarettet Trelleborg, Hässleholms sjukhus, Lasarettet i Landskrona, Ängelholms sjukhus

Projekt och utredningar

- Digital specialistkonsultation
- Mottagning för postinfektiösa symtom hos vuxna

Andra funktioner som berörs

Koncernkontoret

- LOV inom Hälsoval Skåne
- Kunskapsområden
- Andra relaterade funktioner

Förvaltning Nära vård och hälsa

Bakgrund

Med de resurser och den organisering som hälso- och sjukvården har idag kan vi inte möta de behov och utmaningar som finns – och utmaningarna växer.

Vi lever längre och kan behandla fler sjukdomar.

Färre ska försörja fler.

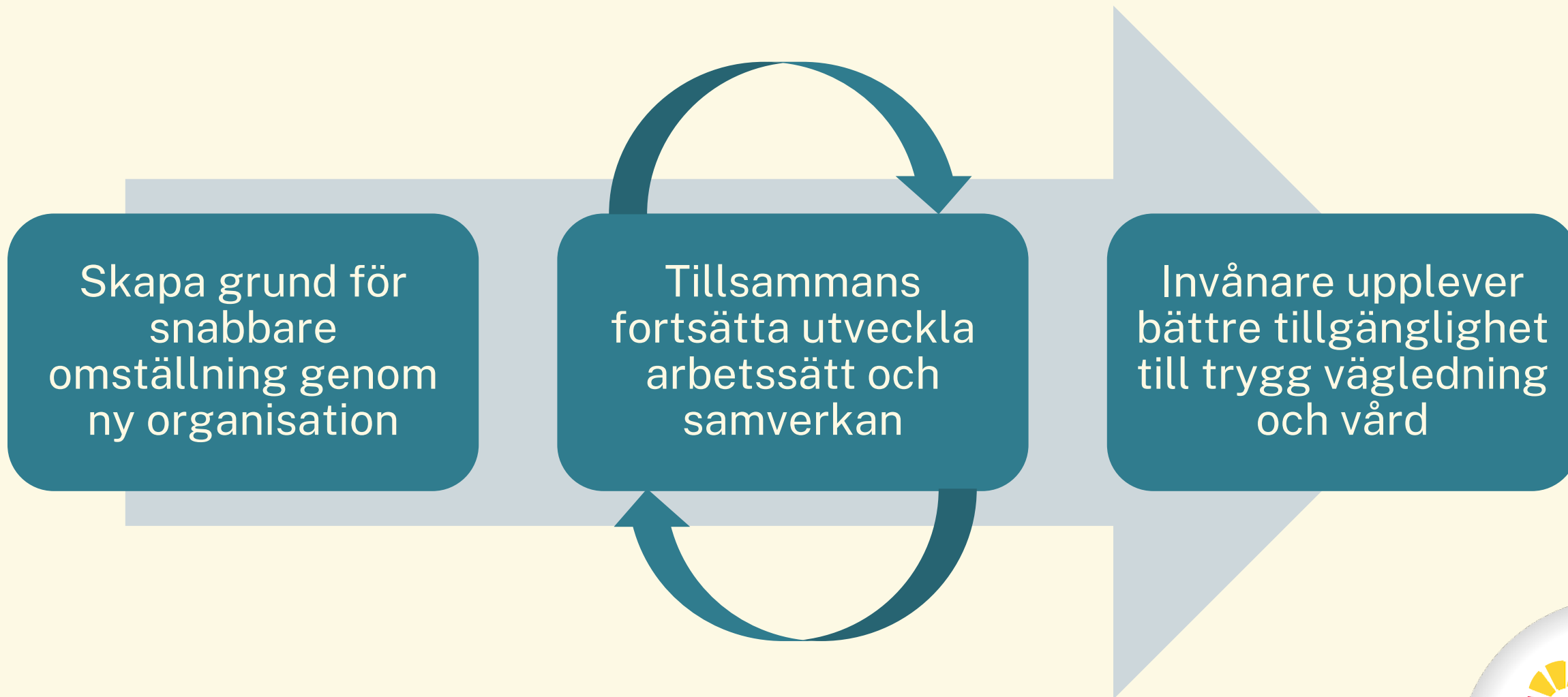
Hälsan är ojämlikt fördelad idag.

Dagens hälso- och sjukvård är svårnavigerad.

Fler efterfrågar vård- och hälsotjänster på ett annat sätt.

Digitalisering och teknikutveckling skapar nya förutsättningar.

Utveckling i flera steg



Vad är målbilden?

För invånaren

- Få snabb hjälp på rätt nivå i vården.
- Färre onödiga undersökningar
- Stärkt digital tillgänglighet
- Jämlik tillgång till vård, även i hemmet
- Möjliggöra mer egenvård (efter förmåga)

**Börja alltid med 1177
eller vårdcentral.**



NÄRA VÅRD



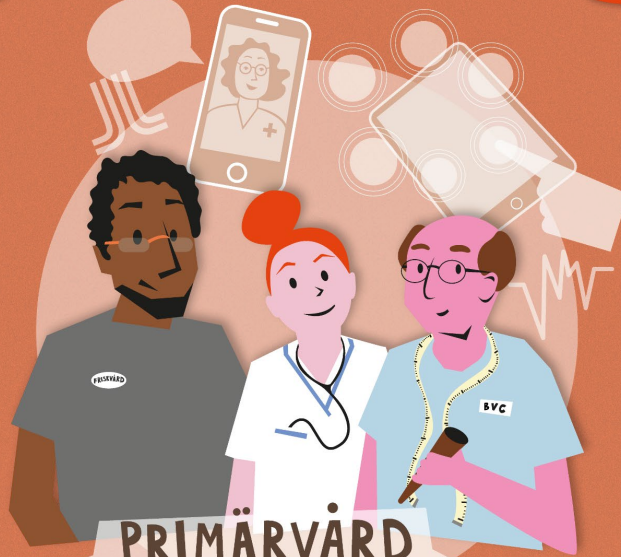
KOMMUNAL OMSORG
OCH SOCIALTJÄNST



SJUKHUSVÅRD OCH
SPECIALISERAD VÅRD



ASIH



PRIMÄRVÅRD
KOMMUN OCH REGION



SKOLAN

FK
AF

STATLIGA
MYNDIGHETER



FÖRETAGS
HÄLSOVÅRD



ELEVHÄLSA



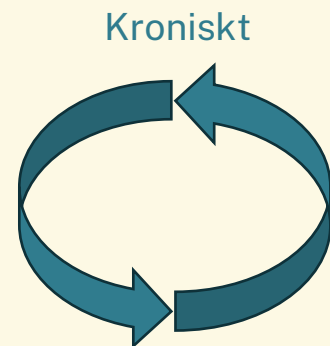
UNGDOMS-
MOTTAGNING



CIVIL
SAMHÄLLET

Vår gemensamma utmaning

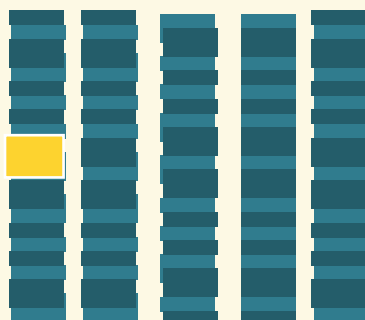
Kroniskt - kroniska behov spänner över tid.



Komplext

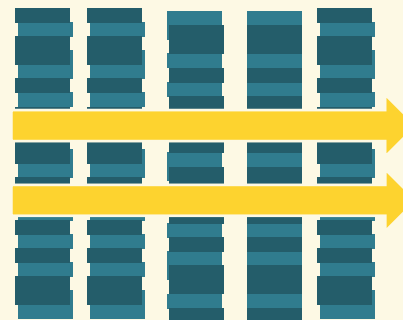
Komplext – patientens behov är komplext och kan kräva individuella lösningar

Enkelt



Enkelt – patientens behov är väl identifierat och avgränsat det är få behandlade instanser

Komplicerat



Komplicerat – patientens behov kräver insats från flera behandlande instanser.

Omställning till Nära vård



Region Skåne utreder för närvarande hur omställningen till nära vård kan stärkas. Mycket arbete sker redan utifrån strategin Framtidens hälsosystem men takten måste ökas.

I fokus för utredningen står utveckling av arbetssätt och samarbete. För att underlätta detta föreslås **bland annat**:

- En ny förvaltning med namnet "Nära vård och hälsa" med start 250101
- Samordning i utbudspunkter för Nära Vård, med bl a samordnat akutuppdrag

Uppdrag med snäv tidsram.

Ger snabb framdrift men kan också kräva justeringar på vägen. Tillsammans behöver vi därför vara beredda att kontinuerligt omvärdera så att vi kan möta invånarnas behov.

Tack!

Rådgivning stöd och fortbildning

BESLUT

Start datum

1 mars 2025

(i alla fall vad det gäller fördelning av summorna då 5 % ska gå till en gemensam pott)

Ändrade procentsatser - Nytt förslag

- Avsätta 5% till gemensam utbildning (tidigare 15%)
- Minsta andel att fördela för antal listade 40%
- Kvarstår 55% som kommunen kan fördela utifrån sina principer

Kombinationstjänst

Sjuksköterska med kombinationstjänstgöring

- Regional och kommunal primärvård

Bakgrund:

- Ett år, start sep -23
- **Syfte: Stärka det personcentrerande arbetssättet och öka kompetenssamverkan.**
Vara en "brygga" mellan de olika verksamheterna.
- *Anställningsavtal*
- *Schema, torsdag-onsdag*

NÄRA VÅRD



KOMMUNAL OMSORG
OCH SOCIALTJÄNST



SJUKHUSVÅRD OCH
SPECIALISERAD VÅRD



ASIH

FK
AF

STATLIGA
MYNDIGHETER



PRIMÄRVÅRD
KOMMUN OCH REGION



SKOLAN



FÖRETAGS
HÄLSOVÅRD



ELEVHÄLSA



UNGDOMS-
MOTTAGNING



CIVIL
SAMHÄLLET

Arbetsuppgifter:

Regional primärvård

- Äldrevårdsmottagning, telefontid 2h/dag, mottagningstid
- Vårdkoordinator
- Mina planer - SVU, SIP
- Tvärprofessionell läkemedelsgenomgång
- VIP telefon/HSV samordnare
- Övriga arbetsuppgifter för SSK

Arbetsuppgifter:

Kommunal primärvård

- Kartläggning (hemsjukvårdsområde)
- Hemsjukvård, resurs mellan områden
- Samverkan kring SVU (Mina planer)
- Hospiterat i olika verksamheter (PreMedic, SUS sjukhus hemma, Mobilt vårdteam, demensteamet, ASIH)

Fokusområden

- **Kommunikation** - Fax mall (Prioritering samt SBAR), tillgänglighet, rondtid
- **”Onödiga” inläggningar på sjukhus** - SIP och tvärprofessionella läkemedelsgenomgångar
- **”Identifiera” hemsjukvårds patienter (vårdcentral)**, Fast läkarkontakt, proaktivt arbete/planering
- **(Digitalt video hembesök, använder ”digitalt möte” via vårdcentralen och kommunens digitala hjälpmedel & E-hemvård)**

Positivt

- Trygghet för patienter
- Underlättar för kollegor
- Enklare hitta lösningar för båda verksamheterna
- Lättare att hänvisa till rätt instans
- Attraktivt arbetssätt för sjuksköterska

Projekt att kartlägga svårigheter i flödet mellan rehabiliteringsinstanser

Skånegemensam grupp för rehabilitering
230201 - 230430

Mål och Syfte

Mål: Kartlägga svårigheter i flödet mellan olika rehabiliteringsinstanser

Syfte: Få en mer övergripande förståelse

Målgrupp:

Arbetsterapeutiska och fysioterapeutiska insatser i hela Skåne, exkl. psykiatri

Metod:

Enkelt formulär via Vårdsamverkans hemsida

Information om projekt spridits inför start

Projektid: 2023-02-01 till 2023-04-30

Här och nu bild av upplevda svårigheter



Sammanfattning av identifierade svårigheter

PATIENTSÄKERHET: Brister i/ avsaknad av information vid överrapportering:

- Restriktioner, frakturer, demensdiagnos
- Nuvarande status

KOMPETENSFÖRSÖRJNING: Resurser används inte optimalt:

- Svårt få kontakt/kommunicera/överrapportera. Tar tid/fungerar inte alls/bidrar till sämre kvalitet
- Resurser saknas/ räcker inte till (kompressionshandske, ...)
- Tidsbrist och svårt att p... med hemgång

UTMANING ATT IDENTIFERA FÖRBÄTTRINGSOMRÅDEN

Svårigheter återkopplas inte
Svårt att kommunicera svårigheter
Utmaningar kring avvikelserapportering

nd

JÄMLIK/ GOD OCH NÄRA VÅRD: Otydlighet/utmaningar i gränssnitt

- Komplexa handskador
- TENS; PEP/andningsvård
- ADL intyg och asylsökande

Hur planerade de att gå vidare efter projektet?

Projekt presenterat för Central tjänstemannaberedning augusti 2023

Prioriterade utmaningar

- Information saknas/brister vid överrapportering (samtliga verksamheter)
- Kommunikationssvårigheter i samband med överrapportering

Mål

Patientsäker informationsöverföring med tydliga kommunikationsvägar mellan vårdnivåer vid identifierat rehabiliteringsbehov

Tillsättande av arbetsgrupp för rehabilitering i vårdens övergång?

Deltagare: Fysioterapeuter/arbetsterapeuter som representerar kommunal- respektive regional primärvård samt slutenvård i delregion mellersta.

Syfte: Arbeta vidare med de förbättringsområden som framkom under projektet samt förbättringsområde som gruppen själv identifierat.

Mål: Tydliga kommunikationsvägar och rapporteringsstöd mellan vårdnivåer för patienter med identifierat rehabiliteringsbehov.

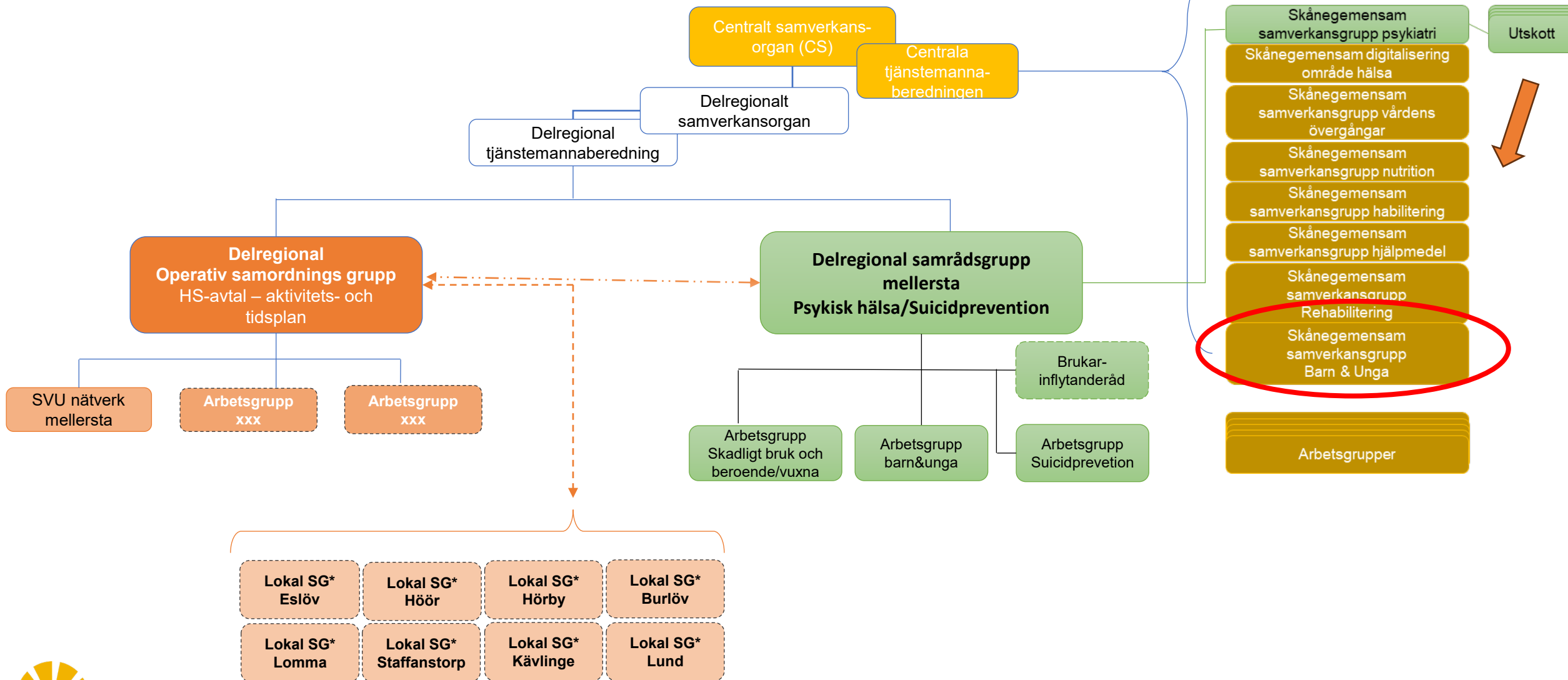
Tydlighet kring avvikelshantering



Omforma grupp barn och unga

Organisation vårdssamverkan Mellersta Skåne

240913



*SG = samverkansgrupp

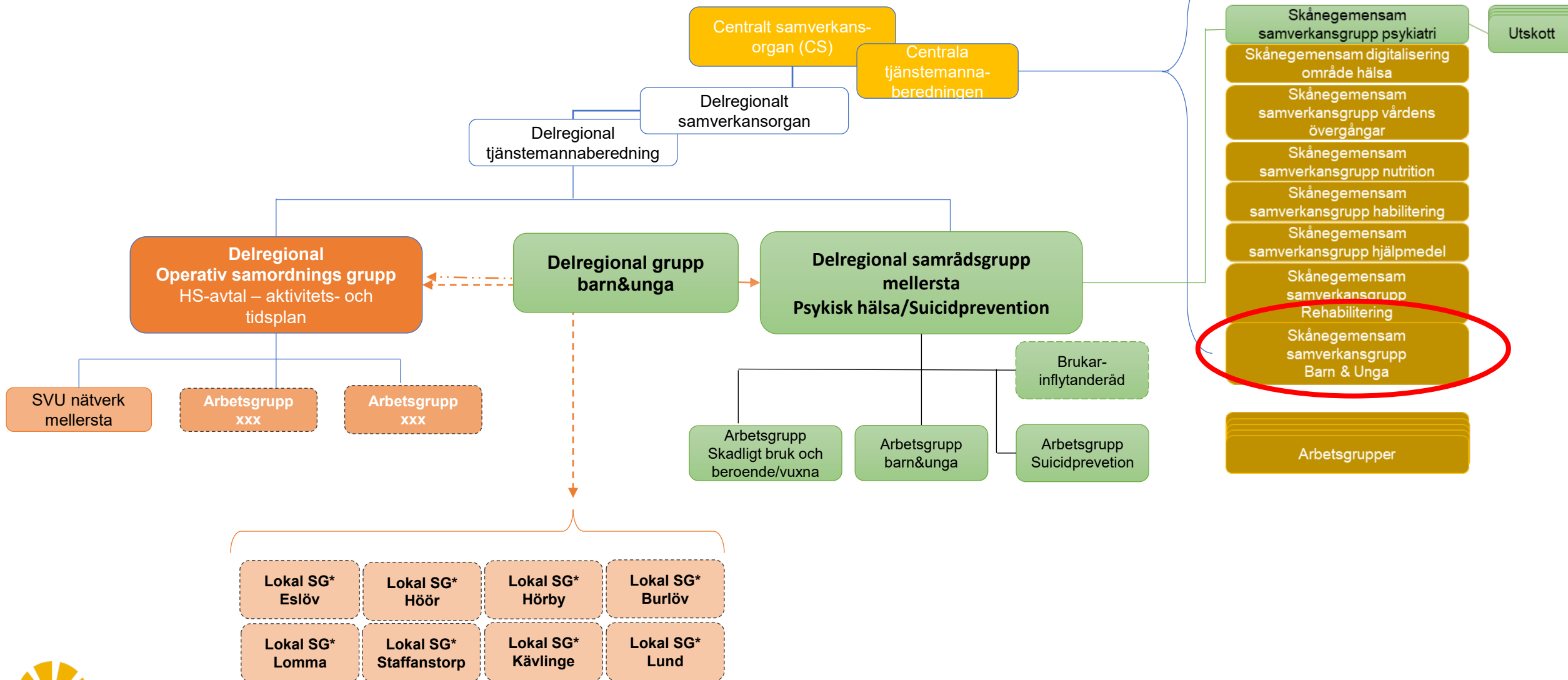
Ny Skånegemensam samverkansgrupp Barn & Unga

Uppdraget innefattar psykisk och fysisk hälsa. Målgruppen är alla barn och unga till och med 20 år som behöver samordnade insatser och tvärprofessionell kompetens från olika verksamheter i Region Skåne och de skånska kommunerna.

Det finns ett flertal olika samverkansgrupper/projekt kring barn och unga som är angelägna att samordna under en Skånegemensam Samverkansgrupp barn och unga.

Organisation vårdssamverkan Mellersta Skåne

240913



*SG = samverkansgrupp

Kommunerna, uppdrag:

Förskola
Skola
Elevhälsa
Socialtjänst –IFO, LSS

Skånes kommuner:

Nätverk
- TSI
- Växa Tryggt
- Familjecentraler
- Elevhälsochefer
- Läkare elevhälsan

RSS-barn och unga

Andra aktörer:

Länsstyrelsen
Civilsamhället

Kommun-region gemensam

Lokala verksamheter

- Familjecentraler
- Växa tryggt
- Tidigt samordnade insatser/Backa barnet
- Sätt Skåne i rörelse (främjande, förebyggande Fysisk aktivitet, Friluftsliv)

Strategiskt

- Skånegemensam grupp för barn och unga

Kunskapsstyrning

- Lokal arbetsgrupp (LAG) familjestöd
- LAG hälsoundersökningar på begäran av socialtjänsten
- LPO barn och ungas hälsa

Delregionalt

Samrådsgrupp barn/unga

Samverka psykisk hälsa

-

Regionen Skåne, uppdrag:

Verksamheter

- Barnmorskemottagning
- Barnhälsovård
- Ungdomsmottagning
- Tandvård

- BUP
- Barnhabilitering
- Barnsjukvård

Region Skåne, strategiskt:

- Utvecklingsenhet barnhälsovård
- Utvecklingsenhet kvinnohälsa
- Regional utveckling: Ledningsutskott hälsa, Enheten för samhällsanalys och samhällsplanering

På gång inom barn och unga... - OBS! i urval!

Utredningar – blandat

- En uppväxt fri från våld (SOU 2022:70)
- Tryggare hem för barn (SOU 2022:71)
- Barn och unga i samhällets vård
- Från delar till helhet - Tvångsvården som en del av en sammanhållen och personcentrerad vårdkedja, SOU 2023:5 (Samsjuklighetsutredningen)
- Utredning om möjligheten att ge stödinsatser till vårdnadshavare utan samtycke (S 2022:D)
- En sänkt åldersgräns för öppna insatser till barn utan vårdnadshavarens samtycke.
- **Ny socialtjänstlag (SOU 2020:47)**

Utredningar – kriminalitet och informationsdelning

- Trygghetsberedningens delbetänkande (SOU 2022:67)
- En översyn av regleringen om frihetsberövande påföljder för unga (Ju 2021:17, dir. 2021:99)
- Vistelseförbud för barn (Ds 2022:12)
- Vistelseförbud för personer i kriminella miljöer.
- Utbyte och inhämtning av uppgifter i socialtjänsten för att förebygga brott och öka skyddet för barn (S 2022:A)
- Ungdomskriminalitetsnämnder – en ny ordning för att förebygga brottslighet (S 2022:11)
- Snabbare lagföring av brott (Prop. 2021/22:279)
- Skärpta straff för brott i kriminella nätverk (Prop. 2022/23:53)
- Förbättrade möjligheter att utbyta information med brottsbekämpande myndigheter (Ju 2022:03, Dir. 2022:37)
- Utredningen om att säkerheten i skolan ska förbättras (U 2022:04) + tilläggsdirektiv
- Utökad informationsutbyte (Ds 2022:13)
- Utredning om utbyte och inhämtning av uppgifter i socialtjänsten för att förebygga brott och öka skyddet för barn (S 2022:A)
- Öppna insatser utan samtycke till vårdnadshavare och fler tidiga insatser till barn och unga (S 2022:D)
- Ett förstärkt samhällsskydd och en minskad risk för återfall i brott (Dir 2022:95)

Regeringsuppdrag

- **Uppdrag att genomföra utvecklingsinsatser för att stärka förutsättningarna för att placerade barn och unga får tillgång till en god hälso- och sjukvård, tandvård och en obruten skolgång**
- **Uppdrag att genomföra en förstudie för ett nationellt hälsovårdsprogram för barn och unga. Slutredovisad den 31 oktober 2022.**
- Uppdrag att främja utvecklingen av våldsförebyggande arbete genom stöd till föräldrar inriktat på familjer i en hederskontext.
- Uppdrag att initiera och samordna informationsinsatser om familjehem m.m. för barn och unga.
- Uppdrag att studera hur unga involveras i kriminella nätverk.
- Desinformation om socialtjänsten ska motverkas.
- Uppdrag om att stärka arbetet med att motverka att ensamkommande barn försvinner.
- Uppdrag att genomföra en kartläggning och analys av familjecentraler och andra liknande verksamheter.
- Uppdrag om stöd för tillämpningen av lagen med särskilda bestämmelser om vård av unga – LVU.
- Diverse regeringsuppdrag till Statens institutionsstyrelse – Avhoppare, långsiktig satsning på..., utvecklingsarbete avseende viss verksamhet, begränsa mobil/internet, kompetensförsörjning

Varför

Mycket som är på gång i barn- och unga området.

Många aktörer.

Den Skånegemensamma gruppen behöver landa vissa aktiviteter delregionalt?



Behålla det som fungerar bra i nuvarande struktur.



Nästa steg



Tillsätta arbetsgrupp som tittar på hur strukturen skulle kunna se ut och innehållet.

Proaktivt arbete tillsammans med bistånd

Mål:

Att i Vårdsamverkan identifiera mätbara faktorer som skulle kunna bidra till att vi i ett tidigare skede kan uppmärksamma och med förebyggande insatser fördröja behov av stöd och vård hos de som riskerar att bli mångsökare eller att få stora vårdbehov framöver.

Handläggartäff med representanter från varje kommun

Läges- och behovsanalyser [Läges- och behovsanalyser | Framtidens socialtjänst | SKR](#)

- Hur ser arbetet ut i respektive kommun
- Vilka samverkar vi med för att ställa om till en mer hållbar social välfärd?
- Hur kan vi knyta ihop och dra nytta av angränsande arbeten med till exempel Nära Vård, folkhälsa och psykisk hälsa?

Kurator Mobilt Team Närsjukvård

Övriga frågor



Tack för idag!

