

Skånes arbete för omställningen till Nära vård



Photo by Hunt Han on Unsplash

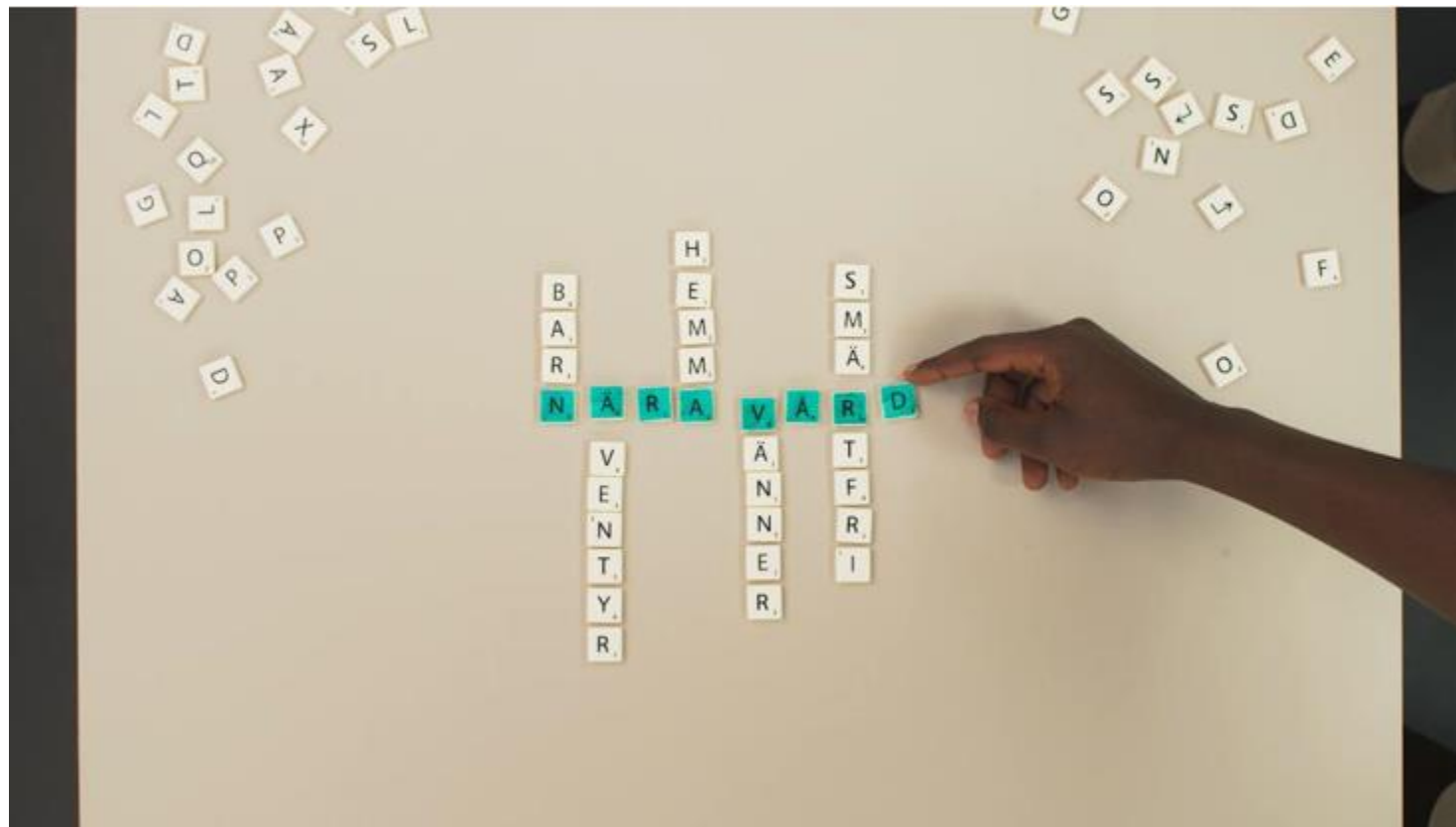
"Möt personen där den är"

Att möta personen där den är innebär att se till individens behov av hälsofrämjande och förebyggande insatser, av vård och omsorg samt att främja personens delaktighet och medskapande

[Hem - Vårdsamverkan Skåne \(xn--vrdsamverkanskne-dobn.se\)](https://xn--vrdsamverkanskne-dobn.se)

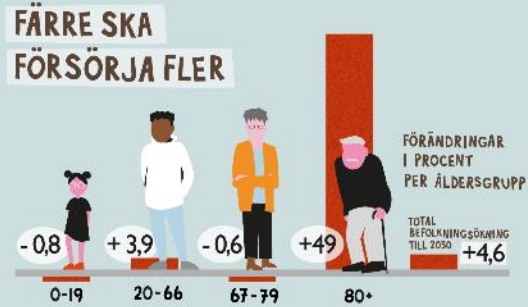
Introduktionsfilm om Nära vård (SKR)

[Nära vård - En introduktion - SKR Play \(screen9.tv\)](#)



Fler äldre, fram för allt 80+, färre som är i arbetsför ålder

Fler lever längre med kroniska sjukdomar



VARFÖR STÄLLER VI OM TILL NÄRA VÅRD?



Digitaliseringen kommer att driva nya arbetssätt och förutsättningar

Skillnader i hälsa måste minska



Illustration från SKR

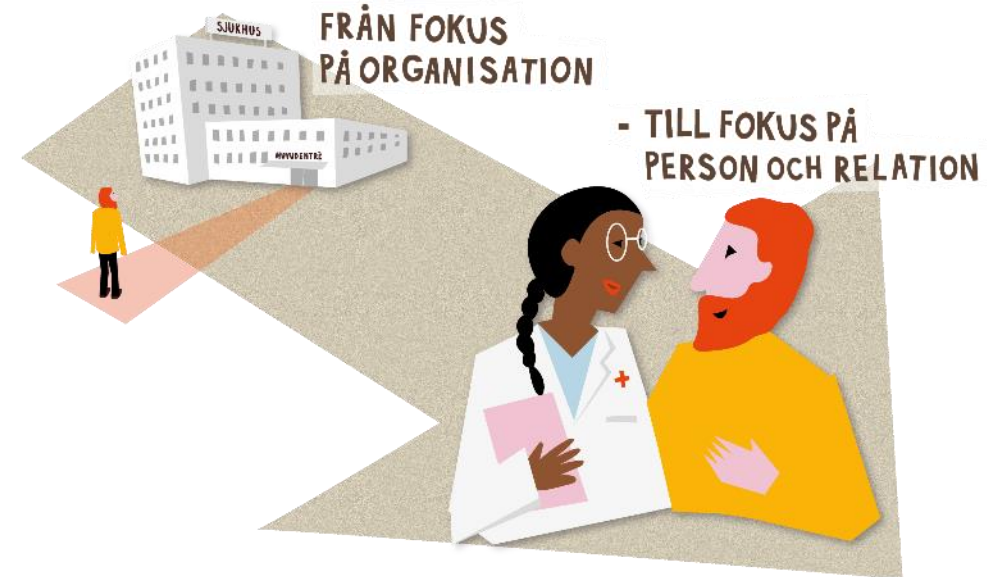
Förflyttningar till en Nära vård



Illustration från SKR

Från organisation till relation

- Utgå från patientens/brukarens individuella förutsättningar, förmågor och behov och bidra till trygghet
- Utgå från att relationer är centrala för kvalitet och effektivitet



Från passiv mottagare till aktiv medskapare

- Skapa tillsammans med invånare, patienter och brukare



Från reaktiv till proaktiv och hälsofrämjande

- Hälsofrämjande, förebyggande och proaktiva insatser är det mest hållbara arbetssättet
- Skapa förutsättningar för självständighet och livskvalitet
- Skapa förutsättningar för jämlik hälsa

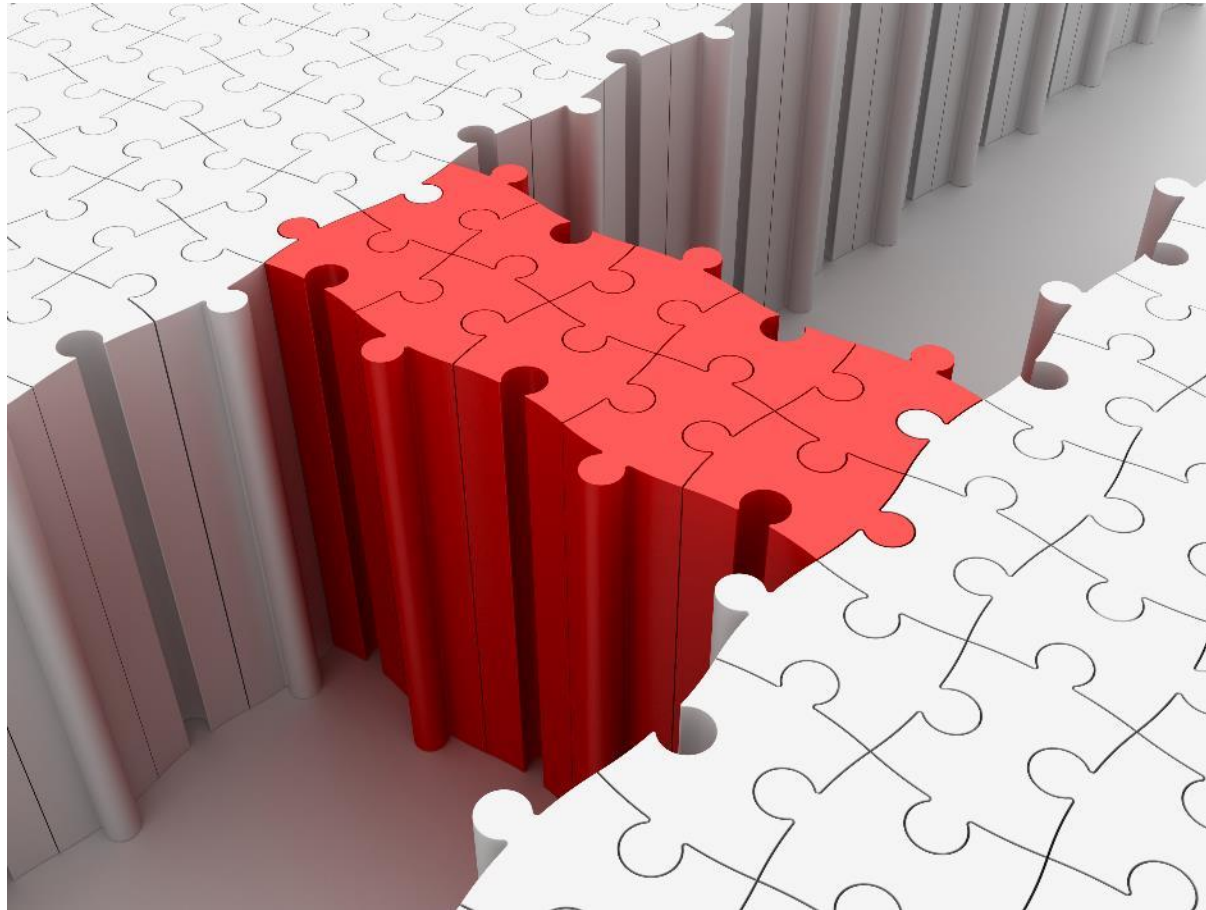


Från isolerade vård- och omsorgsinsatser till samordning utifrån personens fokus

- Utgå från det bästa för patienten/brukaren i hela vård- och omsorgsprocessen
- Främja gemensamt ansvarstagande och tillit
- Skapa förutsättningar för jämlik vård och omsorg

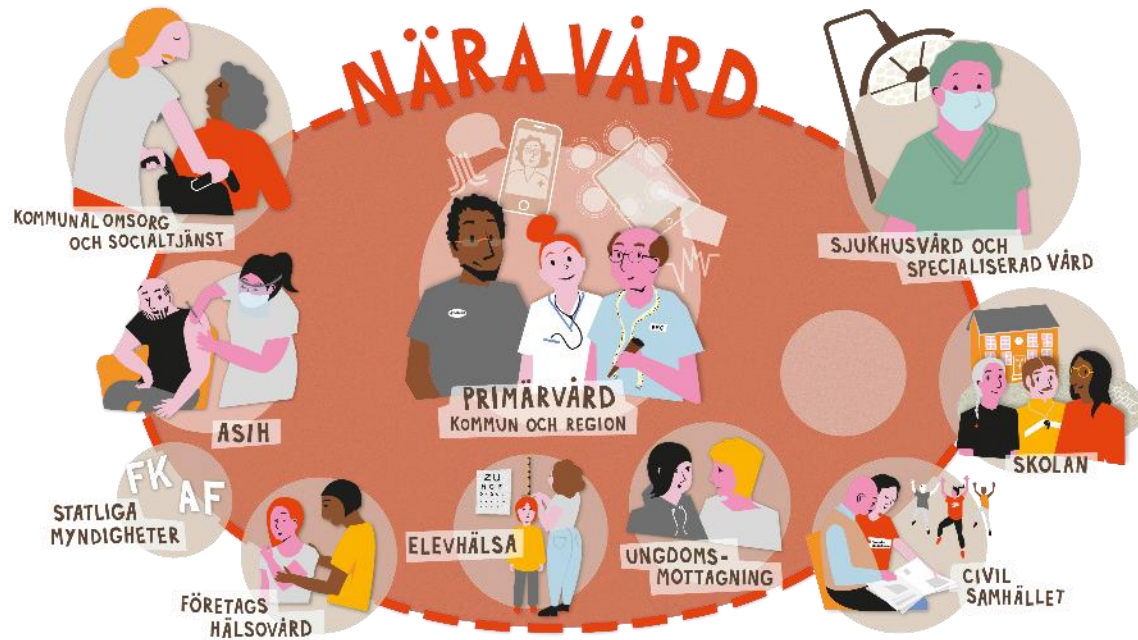


SAMVERKAN



Inriktning för nära och tillgänglig vård - en primärvårdsreform

Riksdags-
beslut,
gäller från
1 juli 2021



Hälsa- och sjukvården bör ställas om så **att den regionala och kommunala primärvården är navet i vården** och samspelar med annan hälso- och sjukvård och med socialtjänsten.

Målet med omställningen av hälso- och sjukvården är att individen får en **god, nära och samordnad vård som stärker hälsan**.

Målet är också att **individen är delaktig utifrån sina förutsättningar och preferenser** och att en effektivare användning av hälso- och sjukvårdens resurser ska kunna uppnås.

En utveckling mot en mer nära vård med fokus på primärvården syftar vidare till att kunna **möta de utmaningar som hälso- och sjukvården står inför** och att använda de gemensamma resurserna mer effektivt.

2016

Effektiv vård



Slutbetänkande av En nationell samordnare för effektivare resursutnyttjande inom hälso- och sjukvården



2017-2021

Samordnad utveckling för god och nära vård



- 5 delbetänkande
2 beslut
- Förstärkt vårdgaranti (2019)
 - Inriktning för nära och tillgänglig vård - en primärvårdsreform (2021)

2016



Hälso- och sjukvårdsavtalet (HS-avtalet)

Avtal om ansvarsfördelning och utveckling avseende hälso- och sjukvården mellan Region Skåne och kommunerna i Skåne



2021



Målbild och handlingsplan avseende god och nära vård



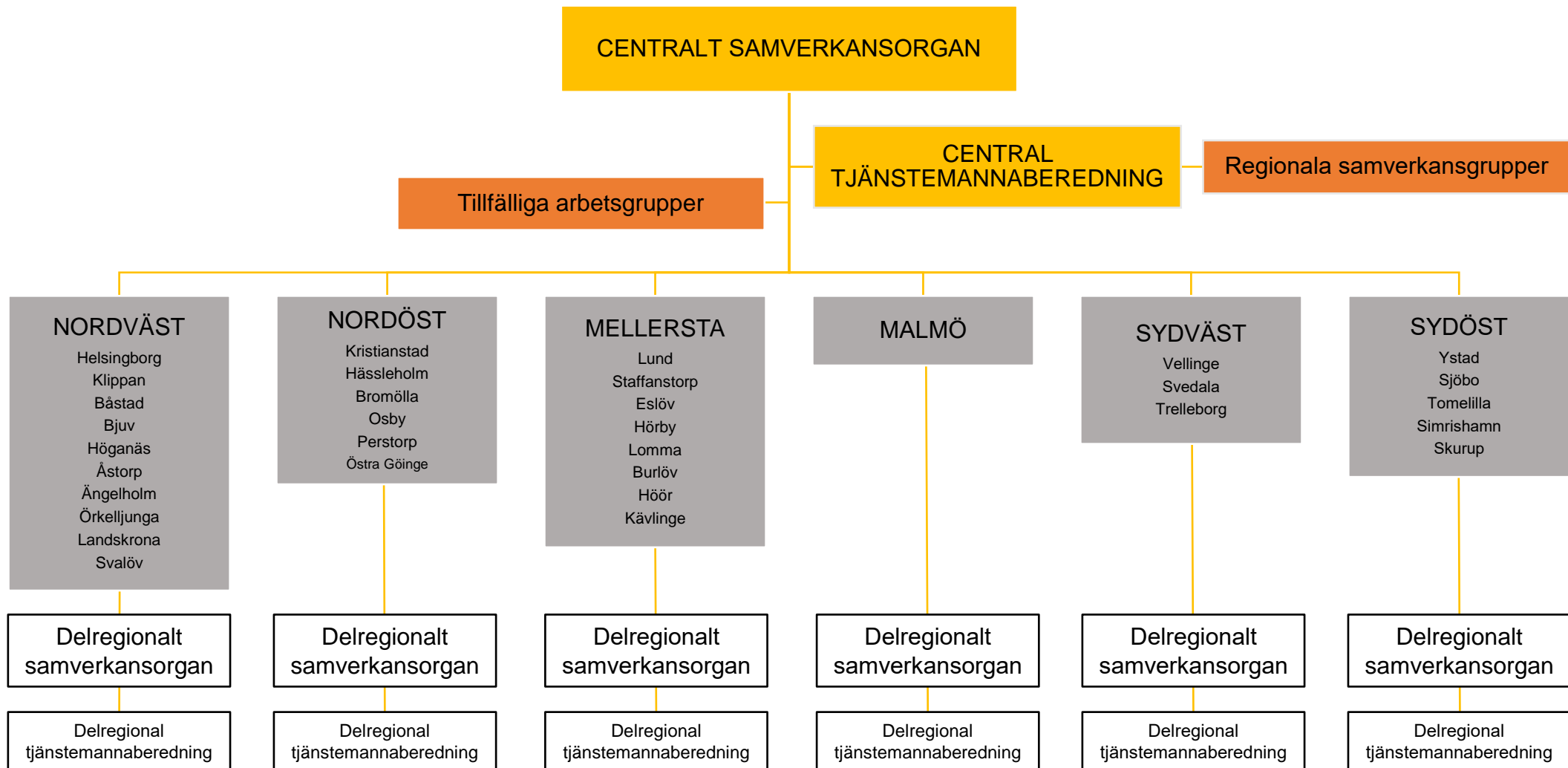
2022



Aktivitets- och tidplan avseende god och nära vård inom ramen för Vårdsamverkan Skåne 2022-2025

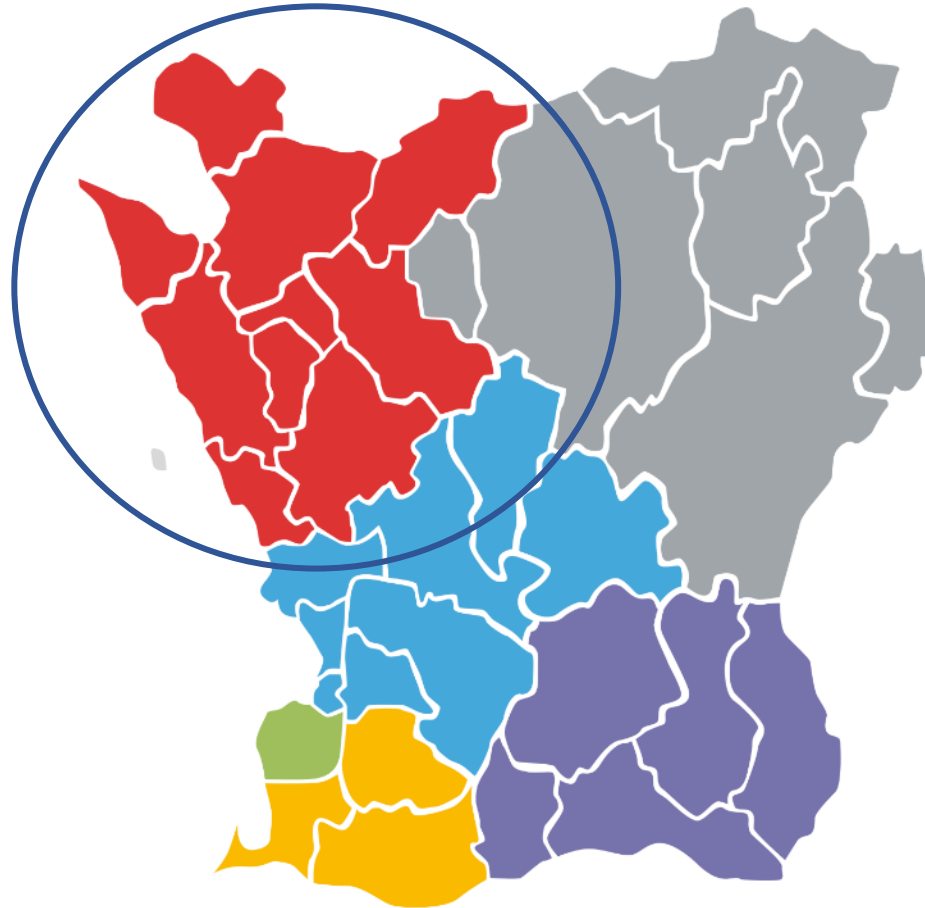


Vårdsamverkan Skånes organisation



Delregional samverkan i nordvästra Skåne.

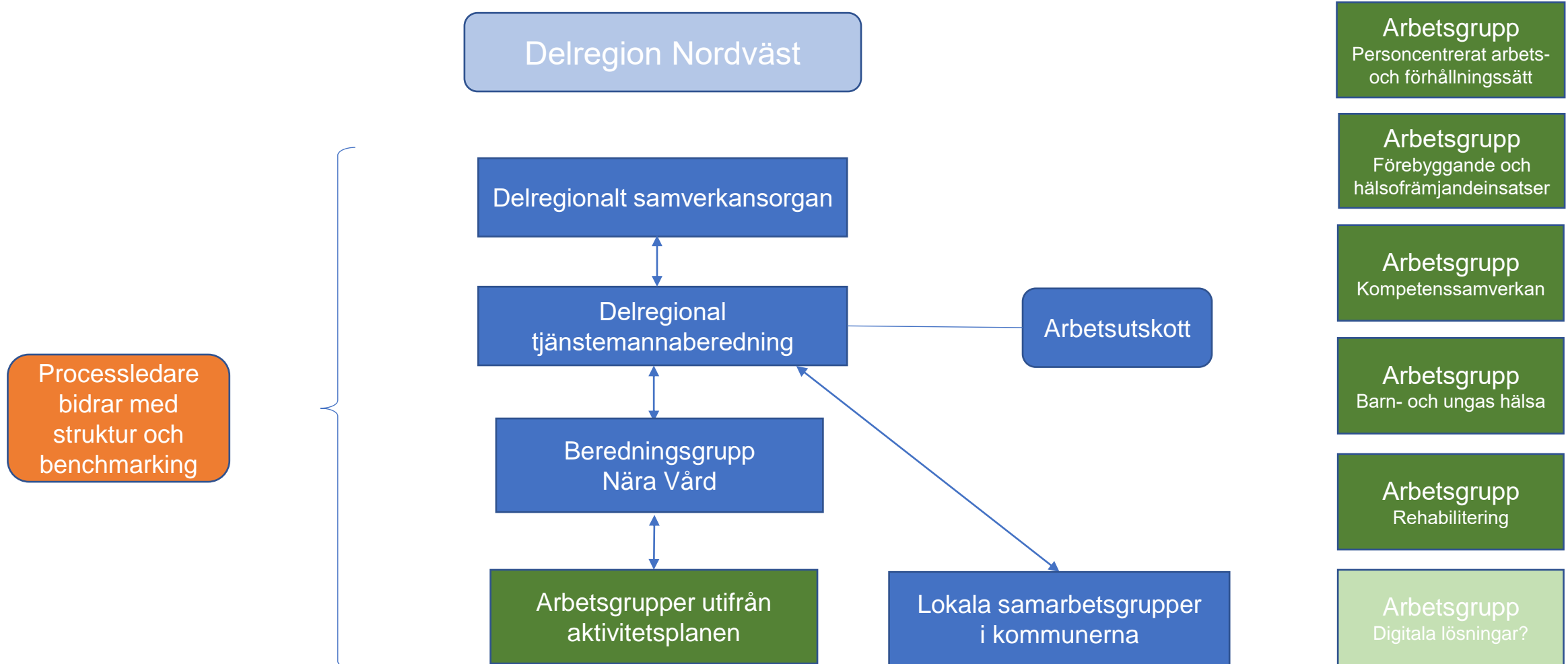
- Bjuv
- Båstad
- Helsingborg
- Höganäs
- Klippan
- Landskrona
- Svalöv
- Åstorp
- Ängelholm
- Örkelljunga



- Helsingborgs lasarett
 - Landskrona lasarett
 - Ängelholms sjukhus
-
- 46 offentliga och privata vårdcentraler

Delregional samverkansstruktur

Arbetsgrupper utifrån aktivitetsplanen



Beredningsgruppen för Nära vård

Vårdsamverkan Skåne
Nordvästra Skåne



Dokumentnamn			
Uppdragsbeskrivning delregional Beredningsgrupp nära vård			
Skapad av Catharina Borna Emma Herlin Ulrika Hjort Janet Hultberg	Dokumentägare AU till Tjänstemanna- beredningen delregional samarverkan nordvästra	Typ av dokument Uppdragsbeskrivning	
Fastställt av Tjänstemannaberedning Delregional samarverkan Nordvästra	Fastställt datum Ver 1.0 2023-05-12	Giltig t o m	Reviderat datum

Beredningsgrupp nära vård

Bakgrund

Skånes gemensamma målbild och handlingsplan avseende god och nära vård vilar på tre ben:

- Avtal om ansvarsfördelning och utveckling avseende hälso- och sjukvården i Skåne mellan Region Skåne och de skånska kommunerna
- Den nationella överenskommelsen för god och nära vård
- Delar av Region Skånes arbete med nära vård inom Framtidens hälsosystem, där arbete sker gemensamt mellan region och kommuner

Uppdrag

Beredningsgrupp nära vård är en befintlig del av samverkansstrukturen inom nära vård. Gruppen arbetar på uppdrag av den Delregionala tjänstemannaberedningen. Processledarna har ansvaret att representera kommunerna och primärvården i beredningsgruppen.

- Föreslår arbetsgrupper utifrån prioriterade områden i aktivitets- och tidplanen till AU för delregionala tjänstemannaberedningen.
- Fördelar uppdrag till arbetsgrupper samt för löpande dialoger kring pågående processer.
- Håller samman närvårdarbetet i delregionen.
- Ansvarar för uppföljning och utvärdering av aktivitets- och tidplanen.
- Håller sig uppdaterade gentemot skånegemensamma samverkansgrupper.
- Återrapporterar regelbundet till delregional samverkansgrupp.

Arbetsformer

Beredningsgrupp nära vård sammankallas 1 g/månad. Processledarna är sammankallande.

Dagordning skickas ut till deltagarna senast 1 v före mötet.

Minnesanteckningar sparas på hemsida för Vårdsamverkan Skåne.



Vårdsamverkan Skåne
Region Skåne | Skånes Kommuner
vardsamverkanskane.se

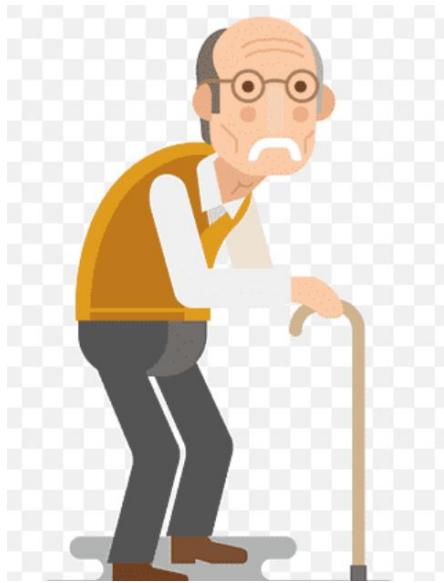


- Föreslår arbetsgrupper utifrån prioriterade områden i aktivitets- och tidplanen delregionala tjänstemannaberedningen.
- Fördelar uppdrag till arbetsgrupper samt för löpande dialoger kring pågående processer.
- Håller samman närvårdarbetet i delregionen.
- Ansvarar för uppföljning och utvärdering av aktivitets- och tidplanen.
- Håller sig uppdaterade gentemot skånegemensamma samverkansgrupper.
- Återrapporterar regelbundet till delregional samverkansgrupp.

Gruppen leds av processledarna för Nära vård.

“Våra patienter”

- uppstarten till våra delregionala arbetsgrupper



Kalle



Astrid



Karin

Ett samarbete mellan sjukhus, primärvård och kommun i nordväst med siktet inställt på bästa möjliga omhändertagande av sköra äldre.

Det började med fokus på Helsingborg den 14 januari och avslutades i en lite större grupp den 2 maj 2023.

Fortsättning följer i september

Två gemensamma arbetsgrupper

Arbetsgrupp SVU/SIP

Arbetsgrupp medicinsk kvalitet

Vårdsamverkan Skåne
Nordvästra Skåne

Dokumentnamn			
Uppdragsbeskrivning delregional Arbetsgrupp SVU			
Skapad av Catharina Boma Emma Herlin Ulrika Hjort Janet Hullberg	Dokumentägare AU till Tjänstemanna- beredningen delregional samarverkan nordvästra	Typ av dokument Uppdragsbeskrivning	
Fastställt av Tjänstemannaberedning Delregional samarverkan Nordvästra	Fastställt datum Ver 1.0 2023-05-12	Giltig t o m	Reviderat datum

Arbetsgrupp SVU

Bakgrund
Skånes gemensamma målbild och handlingsplan avseende god och nära vård vilar på tre ben:

- Avtal om ansvarsfördelning och utveckling avseende hälso- och sjukvården i Skåne mellan Region Skåne och de skånska kommunerna
- Den nationella överenskommen för god och nära vård
- Delar av Region Skånes arbete med nära vård inom Framtidens hälsosystem, där arbete sker gemensamt mellan region och kommuner

Uppdrag
Arbetsgruppen SVU är en del av samverkansstrukturen inom nära vård och ska på initiativ av Delregional tjänstemannaberedning och Beredningsgrupp nära vård hantera administrativa frågor utifrån aktivitets- och tidplanen.
Exempel på områden som kan hanteras i denna grupp:

- Flöden och samarbete i Mina Planer.
- Implementering av utbildning i SIP och SVU med tillhörande rutiner.
- Utökat användande av Nationell patientöversikt (NPO).
- Implementering av delregional kommunikationsriktlinje.
- Se- vägledning och stöd kring lokalt samarbete i kommunerna.
- Ta fram och implementera rutiner för auskultation och studiebesök mellan verksamheter.

Arbetsformer

- Arbetsgrupp SVU sammankallas 4 ggr per år samt vid behov.
- Samman kallande är regional- eller kommunal primärvård omväxlande, i enlighet med den delregionala- och regionala vårdsamverkansstrukturen i övrigt.
- Dagordning skickas ut till deltagarna senast 1 v före mötet.
- Minnesanteckningar sparas på Vårdsamverkan Skånes hemsida.
- Arbetet återrapporteras till Delregional tjänstemannaberedning och Beredningsgrupp nära vård samt redovisas i verksamhetsberättelser och patientsäkerhetsberättelser.

Fokus på säkra
vårdövergångar.
Gruppen är
tvärprofessionell

Fokus på medicinsk kvalitet och
patientsäkerhet.
Deltar gör MAS från samtliga
kommuner, chefläkare från
sjukhus och offentlig primärvård,
läkare från privata vårdgivare
samt AKO-representant.

Vårdsamverkan Skåne
Nordvästra Skåne

Dokumentnamn			
Uppdragsbeskrivning delregional Arbetsgrupp medicinsk kvalitet			
Skapad av Catharina Boma Emma Herlin Ulrika Hjort Janet Hullberg	Dokumentägare AU till Tjänstemanna- beredningen delregional samarverkan nordvästra	Typ av dokument Uppdragsbeskrivning	
Fastställt av Tjänstemannaberedning Delregional samarverkan Nordvästra	Fastställt datum Ver 1.0 2023-05-12	Giltig t o m	Reviderat datum

Arbetsgrupp Medicinsk kvalitet

Bakgrund
Skånes gemensamma målbild och handlingsplan avseende god och nära vård vilar på tre ben:

- Avtal om ansvarsfördelning och utveckling avseende hälso- och sjukvården i Skåne mellan Region Skåne och de skånska kommunerna
- Den nationella överenskommen för god och nära vård
- Delar av Region Skånes arbete med nära vård inom Framtidens hälsosystem, där arbete sker gemensamt mellan region och kommuner

Uppdrag
Arbetsgrupp medicinsk kvalitet är en del av samverkansstrukturen inom nära vård och ska på initiativ av Delregional tjänstemannaberedning och Beredningsgrupp nära vård hantera medicinska frågor utifrån aktivitets- och tidplanen.
Exempel på medicinska frågor som kan hanteras i denna grupp:

- Diagnostik och behandling av tillstånd som är överrepresenterade vid oplanerad återinläggning bland sköra äldre.
- Beslut och kommunikation avseende brytpunktsamtal och behandlingsbegränsningar.
- Medicinsk planering.
- Läkemedelsrelaterade frågor.

Arbetsformer

- Arbetsgrupp medicinsk kvalitet sammankallas 4 ggr per år samt vid behov. Medicinsk enhetschef geriatrisk Helsingborg är sammankallande.
- Dagordning skickas ut till deltagarna senast 1 v före mötet.
- Minnesanteckningar sparas på Vårdsamverkan Skånes hemsida.

Delregional Aktivitets-och tidplan NV



Personcentrerat arbets- och förhållningssätt

- ❖ Patientkontrakt och Samordnad individuell plan, SIP
- ❖ Utveckling av teambaserad vård
- ❖ Etablera en jämlik läkarmedverkan på primärvårdsnivå för den kommunala hälso- och sjukvården
- ❖ Utveckling av insatser för tidvis sviktande

DATUM
2023-03-30

Aktivitets- och tidplan avseende god och nära vård inom ramen för Vårdsamverkan Skåne 2022-2025 - tillämpning delregion Nordvästra Skåne

Basen för den delregionala planen är [Malbild-handlingsplan-Nara-vard-HS-avtal-24-sept \(4\).pdf](#) och [Vardsamverkan-Skane-Aktivitets-och-tidsplan-220222 \(13\).pdf](#). Fokus läggs i nuläget på område 1 i Aktivitets- och tidsplanen, i enlighet med beslut centralt och delregionalt. Detta utesluter inte att aktiviteter pågår- eller startas upp inom övriga områden, utifrån lokala förutsättningar.

1. Personcentrerat arbets- och förhållningssätt

a) Patientkontrakt och Samordnad individuell plan, SIP

Aktivitet	Tidplan	Ansvarig	Indikator
1) Breddinföra centralt framtagen utbildning i SIP.	Start våren 2023, löpande utbildning.	Centrala SVU-gruppen Processledare nära vård Verksamhetsansvariga i kommuner, PV och slutenvård	1a) Hur stor andel av <i>berörda</i> medarbetare inom respektive verksamhetsområde uppskattas ha genomfört utbildning? <i>Mål:</i> 50% 2023-12-31, 100% 2024-12-31 1b) Kan man se en ökning i antalet genomförda SIP rullande 12 mån? Ja/Nej

UH/JH, senast uppdaterad 2023-11-20

[Delregional-tids-och-aktivitetsplan-Nordvast-2023-03-30 \(12\).pdf](#)

Genomförda och pågående aktiviteter

- Ny delregional samverkansstruktur implementerades 2023-04, där beredningsgrupp och arbetsgrupper stödjer processerna i delregionen
- Skånegemensam utbildning i SIP är kommunicerad och utbildningsaktiviteter pågår
- Personcentrerat arbetssätt som metod lyfts fram, betydelsen av att brukarperspektivet vägs in i beslut och rutiner som tas delregionalt
- Utbildning och stöd i vårdsamverkan ges löpande till lokala samverkansgrupper i alla 10 kommuner. Sjukhusledningarna är på gång.
- Samtliga kommuner i NV är på väg in, eller har plan för att bli NPÖ-producenter
- Utdata för utskrivningsklara och återläggningar presenteras delregionalt på månadsbasis
- Månadsbrev går ut till verksamheterna med info om vårdsamverkan, aktuell statistik mm
- Utvärdering av delregional aktivitets- och tidplan gjord för 2023

[Utvärdering Delregional aktivitets-och tidplan Nordväst 2023](#)

Genomförda och pågående aktiviteter

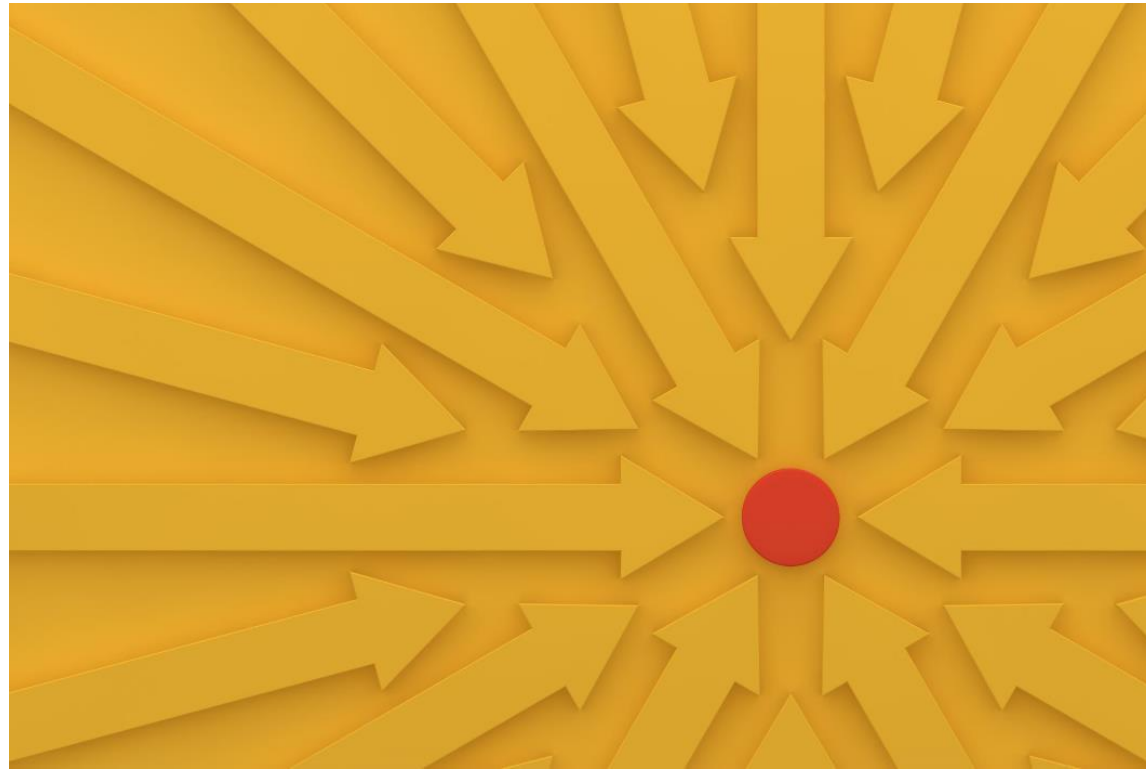
- Farmaceutvalidering av samtliga dospatienters läkemedelslistor (Pascal) beslutad i Helsingborg
- Medicinsk vårdplan och förtydligande kring SIP pågår
- Pågående auskultationer (sjukhus, hemsjukvård, hemtjänst, biståndshandläggare)
- Mobila team närsjukvård startar 1 juni i Helsingborg och Ängelholm
- Uppföljande workhop planeras den 27 sept "Våra patienter 2.0" med förväntad bred uppslutning

Exempel på gemensamt framtagna rutiner

- ✓ Förtydligande samverkansdokument mellan primärvård och specialistvård
- ✓ Direktkommunikationslinje som komplement till avvikelshanteringen
- ✓ Handlingsplan framtagen för att undvika återinläggning för sköra äldre
- ✓ Gemensam rutin för att ge antibiotika intravenöst i kommunal öppenvård
- ✓ Direktlinje till specialistmottagningarna för kommunens sjuksköterskor

SKÅNEGEMENSAM PLAN

[Reviderad tid- och aktivitetsplan](#)





1. Personcentrerat arbets- och förhållningssätt.

I **samverkan** arbeta med aktiviteter som leder till att vi ser och arbetar med personen som en medskapare, involvera och anpassa vården efter individens behov och förutsättningar.

I dessa aktiviteter ligger:

- Utveckla och följa upp arbetet med samordnad individuell plan, SIP samt SVU-processen
- Utveckling av teambaserad vårdform för de mest sjuka
- Etablera ett jämlikt läkaruppdrag på primärvårdsnivå för den kommunala hälso-och sjukvården
- Utveckling av insatser för tidvis sviktande



2. Förebyggande och hälsofrämjande insatser

Att ställa om hälso- och sjukvården till ett mer effektivt, främjande, förebyggande och proaktivt arbetssätt är en av de åtgärder som kan ge ett mer ändamålsenligt och effektivt resursutnyttjande och därmed bidra till att hälso- och sjukvården kan möta den demografiska utmaningen.

I dessa aktiviteter ligger:

- Kartlägga det främjande och förebyggande arbetet inom vissa område samt tillse att perspektivet inkluderas på alla nivåer i vårdsamverkan
- Etablera nätverk kring arbetet med ofrivillig ensamhet
- Utveckling av arbetssätt och stöd för personer i riskgrupper såsom sköra äldre och personer inom LSS verksamhet



3. Kompetenssamverkan

För att möta framtidens utmaningar är det centralt att gemensamt säkerställa kompetensförsörjning och kompetensutveckling.

I dessa aktiviteter ligger:

- Etablera prioriterade stödfunktioner
- Tillsätta en Skånegemensam samverkansgrupp kompetenssamverkan
- Utreda förutsättningar för en kompetensplattform
- Förstärka pågående arbete och samverkan mellan lärosätena i Skåne



4. Gemensamma digitala lösningar

Vård- och omsorg är informationsintensiva verksamheter där behovet av en välfungerande informationsförsörjning mellan individer och olika aktörer är helt avgörande. Med hjälp av sammanhållna och användarvänliga IT-stöd kan informationen presenteras och överföras på ett säkrare och effektivare sätt och säkerställa koordinerade insatser till den enskilde.

Samverkansgruppen Skånegemensam digitalisering tar årligen fram aktivitetsplan fokus ligger bl.a på informationsdelning (NPÖ), Säker Digital Kommunikation (SDK), utveckling av Mina planer, digitala hjälpmedel samt digitala verktyg för diagnos och behandling.



5. Barn och ungas hälsa

Barn och unga vuxna med ohälsa behöver ofta insatser från kommunal och/eller regional verksamhet och kompetens. Det finns behov av en helhet, där vi samverkar för att nå bästa möjliga resultat för dem vi är till för, med ett starkt fokus på att främja hälsa och förebygga ohälsa.

I dessa aktiviteter ligger:

- Familjecentraler - hälsofrämjande och förebyggande arena
- Växa tryggt – föräldraskapsstöd i samverkan
- Tidiga och samordnade insatser (TSI-Skåne)
- Hälsofrämjande och förebyggande insatser



6. Rehabilitering

Rehabilitering är ett prioriterat utvecklingsområde inom hälso- och sjukvårdsavtalet. Regional Samverkansgrupp Rehabilitering är etablerad sedan hösten 2020.

I dessa aktiviteter ligger:

- Prioritera och genomföra åtgärder i syfte att erbjuda en jämlik och kostnadseffektiv rehabilitering



Vill du veta mer?

På www.vardsamverkanskane.se hittar du alla dokument, grupperingar, minnesanteckningar, nyheter och kontaktuppgifter.

Har du och din enhet något bra samverkansarbete igång eller funderar på något? Hör av er till processledarna i din delregion!