

Lokal överenskommelse om samverkan mellan Region Skåne och Mellersta Skånes kommuner

2022-12-01



Inledning.....	2
1 Lokal överenskommelse	2
1.1 Syfte	2
1.2 Giltighetstid	3
1.3 Prioriterade områden	3
1.4 Barnperspektiv.....	3
2 Organisation	4
2.1 Organisationsträd	4
2.2 Regional nivå.....	4
2.3 Delregional nivå	5
2.4 Arbetsgrupper.....	6
3 Samverkan	6
3.1 Gemensamt ansvar	6
4 Gemensamma utvecklingsområden.....	7
4.1 Samsjuklighet.....	7
4.2 Integrerade verksamheter och arbetssätt.....	7
4.3 Suicidprevention.....	7
4.4 Barn och unga	8
4.5 Avvikelser i samverkan	8
4.6 Brukarinflytande	9

Inledning

1 Lokal överenskommelse

Region Skåne och de skånska kommunerna har tecknat en ramöverenskommelse om samverkan. Ramöverenskommelsen är en bilaga till avtal om ansvarsfördelning och utveckling för hälso- och sjukvården i Skåne, vilket omfattar ansvarsfördelningen i de områden där de skånska kommunerna och Region Skåne har ett delat hälso- och sjukvårdsansvar.

Ramöverenskommelsen gäller från och med 2021-06-01 och tills vidare för följande målgrupper:

- Barn upp till 18 år som har eller riskerar att utveckla psykisk ohälsa eller psykisk funktionsnedsättning.
- Barn upp till 18 år och unga upp till och med 20 år som vårdas utanför det egna hemmet.
- Personer i alla åldrar med psykisk funktionsnedsättning.
- Personer i alla åldrar som missbrukar alkohol, narkotika, andra beroendeframkallande medel, läkemedel, dopingmedel eller spel om pengar.

Ramöverenskommelsen mellan Region Skåne och de skånska kommunerna ligger till grund för denna lokala överenskommelse. Lokal överenskommelse har tagits fram i samarbete mellan regionala och kommunala representanter utsedda av samrådsgruppen samt brukarrepresentanter.

Lokal överenskommelse ska inte läsas enskilt utan kunskap om de ansvarsgränser som tydliggörs i ramöverenskommelsen.

1.1 Syfte

Syftet med den lokala överenskommelsen är att samarbetet ska leda till att personer i målgruppen ska

- få tillgång till tidiga insatser på rätt nivå till barn och vuxna,
- få möjlighet att leva som andra och vara delaktiga i samhället,
- få stöd till återhämtning, samt
- få möjlighet till rehabilitering/habilitering utifrån individuella förutsättningar.

Parterna har ett gemensamt ansvar för samarbete utifrån den berörda personens behov. Samarbete och samordning ska utgå från mötet med

personen och dennes närstående. Att förebygga psykisk ohälsa och främja psykisk hälsa är en viktig del av samarbetet. Förebyggande arbete innebär inte endast att undvika framtida sjuklighet utan även att undvika att ett tillstånd förvärras. I arbetet med att förebygga psykisk ohälsa och främja psykisk hälsa ingår även att arbeta med kroppslig hälsa och levnadsvanor för målgrupperna.

1.2 Giltighetstid

Den lokala överenskommelsen gäller från och med **2022-12-01** och tills vidare med 18 månaders uppsägningstid. Om ramöverenskommelsen sägs upp följer den lokala överenskommelsen uppsägningstiden. Om båda parter är överens kan justeringar i avtalet ske under avtalstiden, till exempel som följd av lagändringar eller andra justeringar med anledning av till exempel förändrade samarbetsformer.

Om en kommun eller Region Skåne i Mellersta Skåne tecknar avtal med någon annan och överlåter uppgifter de har ansvar för, ska utföraren följa lokal överenskommelse.

1.3 Prioriterade områden

I Ramöverenskommelsen lyfts följande fem gemensamma utvecklingsområden fram som Region Skåne och de skånska kommunerna ska verka för att särskilt samverka kring.

- Kroppslig hälsa
- Samsjuklighet
- Integrerade arbetssätt
- Missbruk och beroende av spel om pengar
- Suicidprevention

1.4 Barnperspektiv

Vi ska bedöma och beakta barnets bästa vid alla beslut som rör barnet. Barnet är en bärare av rättigheter, inte enbart en mottagare av insatser. Utöver lagen som uttrycker dessa rättigheter samt föreskrifter, allmänna råd och handböcker som konkretiserar rättigheterna krävs ett synsätt som grundas på barnets rätt. Detta innebär att vi erkänner, respekterar och skyddar barnet som rättighetsbärare med en individuell personlighet, egna behov och intressen samt personlig integritet. Vid intressekonflikt har barnets intresse företräde. De parter som omfattas av överenskommelsen måste sätta barnet och den ungas behov i centrum och samordna insatser utifrån detta.

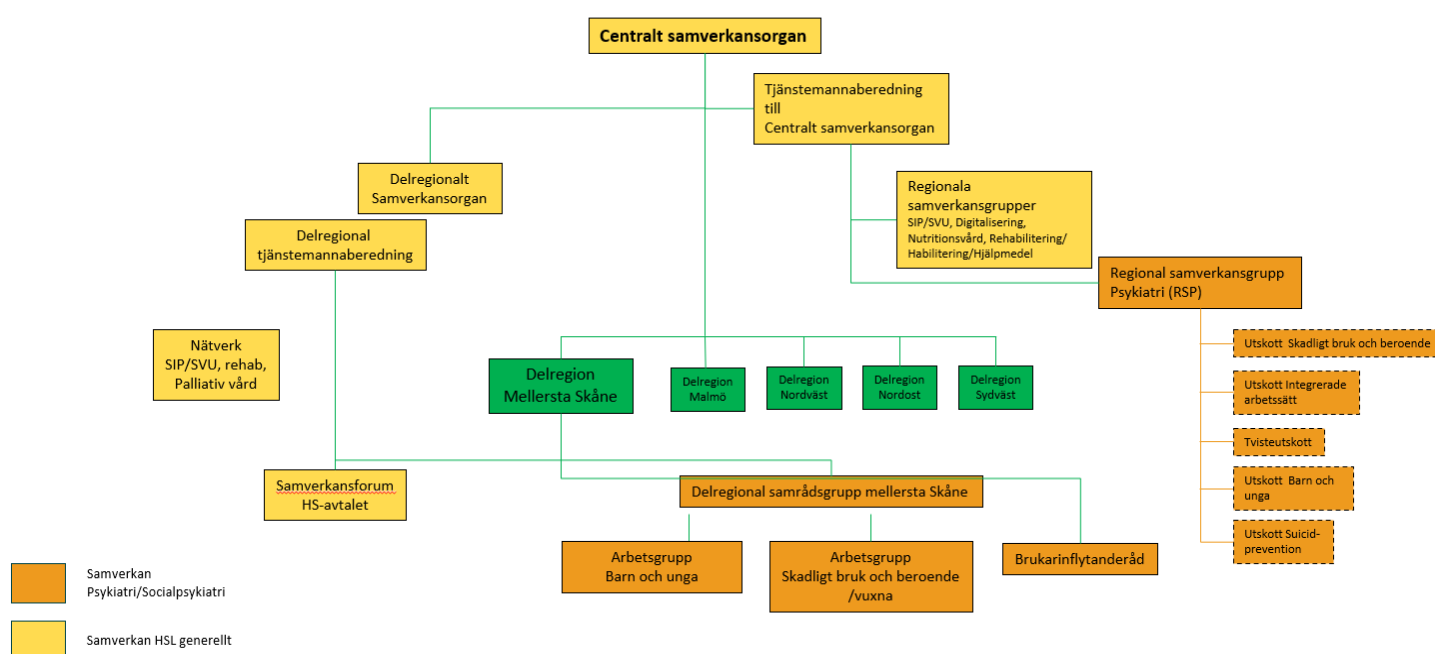
2 Organisation

Respektive huvudman ansvarar för att verkställa sitt åtagande i den egna organisationen. Verksamhetsansvarig ska tidigt informera berörda parter, vilket innefattar brukar- och anhörigorganisationer, om planerade förändringar i den egna verksamheten som kan påverka förutsättningar för samarbete eller samordning eller få andra konsekvenser för de samarbetsparter som berörs.

Alla parter har ansvar för att implementera och informera om den lokala överenskommelsen i sina verksamheter.

2.1 Organisationsträd

Lokalt samråd Psykiatri Mellersta Skåne – Vårdsamverkan Skåne



2.2 Regional nivå

På regional nivå finns ett gemensamt tjänstemannaforum med representanter från Region Skåne, Skånes kommuner, de skånska kommunerna samt brukar- och anhörigorganisationer, Regional Samverkansgrupp Psykiatri (RSP), som har utgjort en referensgrupp när ramöverenskommelsen tagits fram. Regional samverkansgrupp psykiatri arbetar på uppdrag av tjänstemannaberedningen till Centralt samverkansorgan. Centralt samverkansorgan är ett politiskt samverkansorgan för samverkan i hälso- och sjukvården i Skåne mellan Region Skåne och de skånska kommunerna. Den gemensamma tjänstemannaberedningen bereder ärenden till Centrala

Det är genom samarbete mellan medlemsorganisationen Skånes kommuner och Region Skåne som ramöverenskommelser, riktlinjer och rutiner har tagits fram. Regional samverkansgrupp psykiatri ansvarar för:

- ### 2.3 Delregional nivå

Delregional samverkan Mellersta Skåne har en samrådsgrupp och en eller flera arbetsgrupper beroende på antal gemensamma aktiviteter. Samrådsgruppen har representanter med mandat från respektive verksamhet från vuxenpsykiatri, barn och ungdomspsykiatri, primärvården och chefer och motsvarande chefer, verksamhetsutvecklare och psykiatrisamordnare samt brukarrepresentanter. Funktioner från habiliteringsverksamhet kan vid behov adjungeras in till samrådsgruppen.

- Fatta beslut om satsningar och fördelning av gemensamma medel enligt delegation från Tjänstemannaberedningen för Mellersta Skåne.
- Parterna identifierar och prioriterar årligen gemensamma utvecklingsområden och/eller områden.
- Rådgöra och utreda frågor som kräver samverkan för Mellersta Skåne i syfte att möjliggöra ett likvärdigt stöd till befolkningen.
- Verka för gemensam metodutveckling som bidrar till stärkt samordning av insatser till den enskilde.
- Följa upp lokal överenskommelse – vid behov revidera lokal överenskommelse.
- Tillsätta deltagare i arbetsgrupper inom prioriterade områden.
- Samrådsgruppen beslutar om att starta upp eller avsluta arbetsgrupper.

2.4 Arbetsgrupper

Arbetsgrupperna arbetar med de prioriterade områdena på uppdrag av samrådsgruppen och består av representanter med en sakkunskap inom respektive verksamhet. Representanterna delger varandra ömsesidig information och har i uppdrag att följa och arbeta med de gemensamma aktiviteterna i lokal överenskommelse. En stående arbetsgrupp är det delregionala Brukarinflytanderådet i Mellersta Skåne vars uppgift är att bistå med sin erfarenhet och kunskap till de olika arbetsgrupperna och samrådsgruppen.

3 Samverkan

Delregional samverkan skall verka för att ramöverenskommelsen och den lokala överenskommelsen är känd och efterlevs ute i våra verksamheter genom att skapa förutsättningar för att våra verksamheter ska följa de överenskommelser som ligger till grund för samverkan.

3.1 Gemensamt ansvar

Representanter i ovan nämnda grupper har ett gemensamt ansvar för att aktivt arbeta med samverkan som beskrivs i ramöverenskommelsen och denna lokala överenskommelse. Det är viktigt att samtliga representanter sluter upp i samverkan och respekterar motparten genom att delta aktivt i samverkansmöten och själva bjuder in motparter om det finns lokalt behov av att förbättra samverka eller förtydliga oklarheter. Alla representanter i Delregional samverkan Mellersta Skåne är ambassadörer för samverkan. Varje part ansvarar för att minnesanteckning/protokoll och information från Delregionala samverkansmöten finns tillgängliga i den egna organisationen och att gemensamt fattade beslut implementeras i den egna verksamheten.

Den berörda personens behov ska alltid stå i centrum. I samarbets-situationer är bemötandet av samarbetspartnern av stor vikt. Samverkan ska präglas av ömsesidig respekt för varandras profession, kompetens och erfarenhet.

- Att vi gemensamt bygger en struktur för att utveckla samverkan samt samordnar insatser för att förebygga organisatoriska mellanrum.
- Att alla verksamheter ska vara delaktiga och närvarande så att vi kan driva aktuella frågor.

Samverkan möjliggör att vi tillsammans kan ge en god vård med insatser av hög kvalitet utifrån individens behov. Samverkan ökar kunskap och förståelse för de olika verksamheterna och professionernas uppdrag.

Genom att delge varandra relevant information från våra olika verksamheter främjas kommunikation och dialog.

4 Gemensamma utvecklingsområden

Parterna följer ramöverenskommelsens utvecklingsområden och de områden som är särskilt angelägna att utveckla i samverkan. I delregional samverkansgrupp samråd finns möjlighet att lyfta gemensamma utvecklingsområden ytterligare.

4.1 Samsjuklighet

Hälso- och sjukvården och socialtjänsten ska erbjuda hjälp och stöd åt personer med samsjuklighet av psykisk ohälsa tillsammans med skadligt bruk och beroende och det är därför viktigt att uppmärksamma samsjuklighet och att hjälp ges för båda tillstånden samtidigt. Samsjuklighet får aldrig vara ett skäl till att inte ge vård eller att vård och behandling försenas. Uthållighet och kontinuitet ska präglade vården och insatserna.

Gemensamma aktiviteter:

- Kartlägga komplexa ärenden.
- Utveckla former för dialog inom området skadligt bruk och beroende.

4.2 Integrerade verksamheter och arbetssätt

Region Skåne och kommuner i Mellersta Skåne stödjer ett fortsatt arbete med metoder som är till hjälp för att uppfylla verksamheternas mål och uppdrag för samverkan med den berörda personen i fokus. Parterna ska verka för att utveckla modeller för att samordna insatser för personer med samtidig omfattande social och psykiatrisk problematik.

Gemensamma aktiviteter:

- F-ACT (Flexible Assertive Community Treatment) är en återhämtningsbaserad flexibel behandling och stöd i multidisciplinära, aktiva och uppsökande team.
- Gemensamt fokus är att implementera F-ACT till hela delregionen genom att tillsätta en processledare för samordning och implementering av arbetssättet.
 - Processledaren har i uppdrag att kartlägga ACT-brukare och behov av denna insats i kommunerna.

4.3 Suicidprevention

Kommuner och Region Skåne i Mellersta Skåne ska i samverkan arbeta för att stärka det suicidpreventiva arbetet. Det är viktigt att arbeta för att

minska de organisatoriska mellanrummen mellan våra olika verksamheter samt öka kompetensen inom detta område.

Gemensam aktivitet:

- En arbetsgrupp ska tillsättas för att kartlägga vilka aktiviteter som redan pågår och vilka behov som finns i det fortsatta arbetet kring suicidprevention. Gruppen ska även ta fram förslag på gemensamma aktiviteter inom området under 2022 och 2023.

4.4 Barn och unga

Det finns stora vinster, både mänskligt och ekonomiskt, med att så tidigt som möjligt identifiera och behandla psykisk ohälsa hos barn och unga.

När samtidiga stödinsatser ges behöver de utgå från barnets eller ungdomens aktuella livssituation och ofta vara sammansatta och synkroniserade. Parterna är överens om att en utveckling av kvaliteten i Samordnad Individuell Plan (SIP)-processens olika delar bör prioriteras.

Skolan är en särskilt viktig samverkansaktör för barn som har eller riskerar att utveckla psykisk ohälsa eller psykisk funktionsnedsättning.

Verksamheter som förskola/skola och elevhälsan, socialtjänsten, barn- och ungdomshabiliteringen, Första linjen samt specialist BUP behöver samordna sitt arbete för att ge barn och unga en god vård och insatser av god kvalitet.

Barn och unga som vårdas utanför egna hemmet har som grupp betraktat sämre psykisk och fysisk hälsa än andra barn. Det är särskilt viktigt att i samverkan uppmärksamma dessa barns behov inför vård utanför egna hemmet, under pågående vård utanför egna hemmet samt vid avslutande av vård utanför det egna hemmet.

Gemensamma aktiviteter:

- Fortsätta utveckla SIP gällande mötesformer samt införande av digitalt system (Mina Planer).
- Undersöka förutsättningar för konsultationsteam för att förebygga psykisk ohälsa.
- Utveckla former för samordning i komplexa ärenden.
- Utveckla former för digitalt stöd i samverkan.

4.5 Avvikelser i samverkan

Brister i samverkan mellan verksamheter i regionen och kommunen ska i första hand hanteras och lösas av närmaste tjänsteman och deras chefer med mandat att fatta beslut i aktuell fråga. Parterna kan, vid oenighet i enskilda ärenden, vända sig till Regional samverkansgrupp psykiatri för

förslag på lösning. Regional samverkansgrupp psykiatri bedömning är inte prejudicerande för ansvarsfördelningen mellan Region Skåne och kommunerna. Företrädarna har ett gemensamt ansvar att komma fram till en lösning med den enskildes behov i fokus.

Gemensam aktivitet:

- Utveckla ett sätt att årligen sammanställa de brister i samverkan som rapporteras till samrådsgruppen. Syftet är att visa de systembrister som uppkommer i samverkan och skall leda till att vi säkrar kvaliteten i de gemensamma insatserna när det gäller psykisk sjukdom, funktionsnedsättningar och skadligt bruk och beroende.

4.6 Brukarinflytande

I samverkan skall inflytande och delaktighet för brukar- och närståendeorganisationer eftersträvas. För att möjliggöra brukarinflytande på delregional nivå skall ett Brukarinflytanderåd, en referensgrupp med brukare och brukarrepresentanter, utveckla och ta del av dialogen mellan regionen och kommunerna samt fördjupa sig i frågor inom det aktuella området. Brukarinflytanderådet skall få yttra sig om den lokala överenskommelsen och vara med vid uppföljning och revidering av densamma.

Gemensamma aktiviteter:

- Utveckla formerna för Brukarinflytanderådet.
- Stärka samarbetet med den regionala brukarstrukturen.

Följande handlingar har undertecknats den 28 november 2022



**Lokal överenskommelse om samverkan
psyisk hälsa mellan Region Skåne och
Mellersta Skånes kommuner.pdf**

(297602 byte)
SHA-512: 793ea0ee5c945ade4c71deb59867dd38380dd
1a6c993e5b792d8eb879d9809a86a30b543f2d42397eaa
6ce0db1d57ad5426f117c90b83fc38e524e63f74ff056

Underskrifter

2022-11-25 10:23:38 (CET)



Annika Sofia Pettersson

annika.pettersson@lund.se
Undertecknat med e-legitimation (BankID)

2022-11-24 07:33:51 (CET)



Ajsela Music

ajsela.music@lomma.se
Undertecknat med e-legitimation (BankID)

2022-11-24 09:43:39 (CET)



Jörgen Larsson

jorgen.larsson@eslov.se
Undertecknat med e-legitimation (BankID)

2022-11-25 12:09:59 (CET)



Linda Welin

linda.m.welin@skane.se
Undertecknat med e-legitimation (BankID)

2022-11-24 10:19:42 (CET)



Petra Bovide

petra.bovide@skane.se
Undertecknat med e-legitimation (BankID)

2022-11-24 11:10:48 (CET)



Maria Zinatbakhsh Popoola

maria.popoola@burlov.se
Undertecknat med e-legitimation (BankID)

2022-11-25 13:00:30 (CET)



Johan Lindberg

johan.lindberg@staffanstorp.se
Undertecknat med e-legitimation (BankID)

2022-11-28 15:35:59 (CET)



Josefin Anna Charlotta Mangbo

josefine.mangbo@wemind.se
Undertecknat med e-legitimation (BankID)

2022-11-25 10:02:25 (CET)

**Eva-Lena Brönmark**eva-lena.bronmark@skane.se
Undertecknat med e-legitimation (BankID)

2022-11-24 08:43:17 (CET)

**Maida Bajrami Engqvist**maida.engqvist@horby.se
Undertecknat med e-legitimation (BankID)

2022-11-25 12:49:07 (CET)

**Elsa Ewa Marie Näslund**ewa.naslund@hoor.se
Undertecknat med e-legitimation (BankID)

2022-11-28 09:30:12 (CET)

**Anneli Nilsson**anneli.nilsson@kavlinge.se
Undertecknat med e-legitimation (BankID)

2022-11-25 12:37:22 (CET)

**Leila Anneli Misirli**leila.misirli@kavlinge.se
Undertecknat med e-legitimation (BankID)

2022-11-25 10:41:41 (CET)

**Annette Margarethe Christiansson**annette.christiansson@staffanstorp.se
Undertecknat med e-legitimation (BankID)

Undertecknandet intygas av Assently

**Lokal överenskommelse om samverkan psykisk hälsa mellan Region Skåne och Mellersta Skånes kommuner**Verifiera äktheten och integriteten av detta undertecknade dokument genom att skanna QR-koden till vänster.
Du kan också göra det genom att besöka <https://app.assently.com/case/verify>

SHA-512:

b31d2f1dddfc119f70fc8a176d2d3ddfb1e3de18770904aa91c10483f8b6f3d856b88d8dc88f902e1348bf2fa4ae04a4b647d8543e3731b22b77ad436bf5ba55

**Om detta kvitto**

Dokumentet är elektroniskt undertecknat genom e-signeringsplattformen Assently i enlighet med eIDAS, Europaparlamentets och rådets förordning (EU) nr 910/2014. En elektronisk underskrift får inte förvägras rättslig verkan eller giltighet som bevis vid rättsliga förfaranden enbart på grund av att underskriften har elektronisk form eller inte uppfyller kraven för kvalificerade elektroniska underskrifter. En kvalificerad elektronisk underskrift ska ha motsvarande rättsliga verkan som en handskriven underskrift. Assently tillhandahålls av Assently AB, org. nr. 556828-8442, Holländargatan 20, 111 60 Stockholm, Sverige.

Följande handlingar har undertecknats den 5 januari 2023



**Lokal överenskommelse om samverkan
psykisk hälsa mellan Region Skåne och
Mellersta Skånes kommuner.pdf**

(865082 byte)
SHA-512: f544bc17794f9c7caf9bf548589807e348218
60b21a27531218b1e850147188ce825775242d574beec5
500809cd89554ab16e7f04c3eb8ded8b8a643840b09bf

Underskrifter

2023-01-05 09:41:47 (CET)



Marie Borgand

marie.borgand@skane.se
Undertecknat med e-legitimation (BankID)

2022-12-28 16:13:19 (CET)



Malin Sofia Friberg

malin.friberg@capi.se
Undertecknat med e-legitimation (BankID)



Undertecknandet intygas av Assently



Lokal överenskommelse om samverkan psykisk hälsa mellan Region Skåne och Mellersta Skånes kommuner

Verifiera äktheten och integriteten av detta undertecknade dokument genom att skanna QR-koden till vänster. Du kan också göra det genom att besöka <https://app.assently.com/case/verify>

SHA-512:
039807b63028d06b21733fd20fcdbaadeaead0e98831188654437e853a0f01883666c691695bc7e0aa4f93f53a00335dd20afbfb73d6101cae3ab46e8d5636a6



Om detta kvitto

Dokumentet är elektroniskt undertecknat genom e-signeringsplattformen Assently i enlighet med eIDAS, Europaparlamentets och rådets förordning (EU) nr 910/2014. En elektronisk underskrift får inte förvägras rättslig verkan eller giltighet som bevis vid rättsliga förfaranden enbart på grund av att underskriften har elektronisk form eller inte uppfyller kraven för kvalificerade elektroniska underskrifter. En kvalificerad elektronisk underskrift ska ha motsvarande rättsliga verkan som en handskriven underskrift. Assently tillhandahålls av Assently AB, org. nr. 556828-8442, Holliändargatan 20, 111 60 Stockholm, Sverige.