

**Reviderat**

2017-06-13

2017-12-12

2018-09-21

2018-11-23

2020-01-17

2020-10-16

2021-04-01

2021-06-10

2022-06-17

# Samverkansplan

## för hälso- och sjukvård i Skåne Nordost



# Innehåll

Innehåll .....	2
Inledning .....	3
Samverkansorganisation Skåne .....	3
Samverkansorganisation Nordöstra Skåne .....	4
Samverkansområden 2022 .....	6

**Fastställt den: 2022-06-03**

**Fastställt av:** Strategisk tjänstemannaberedningsgruppp

# Inledning

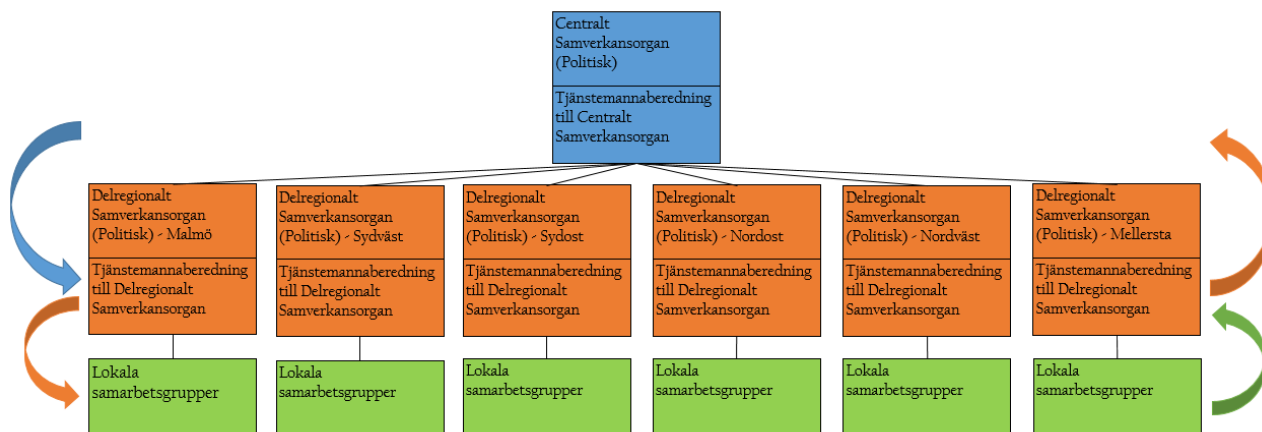
En viktig förutsättning för att kunna erbjuda medborgarna en god hälso- och sjukvård är en välfungerande samverkan mellan Region Skåne, privata vårdgivare och kommun. Samverkan mellan landstinget och kommunen regleras i Hälso- och sjukvårdslagen 26 § d-e.

[Hälso- och sjukvårdsavtalet i Skåne](#) reglerar ansvarsfördelning och utveckling avseende hälso- och sjukvården och syftar till att säkra ett gott och jämlikt omhändertagande för de personer som har behov av hälso- och sjukvårdsinsatser från både Region Skåne och kommunen och därigenom bidra till ökad trygghet. Avtalet innebär, förutom grundöverenskommelsen, ett gemensamt utvecklingsåtagande med syftet att höja kvaliteten för den enskilde samtidigt som resursanvändningen ska förbättras. Detta utvecklingsåtagande ska stödja den utveckling där en ökande del av sjukvårdsinsatserna kan utföras i hemmiljö.

Det är viktigt att säkerställa en fungerande samverkan även för den hälso- och sjukvård som i nuläget inte omfattas av hälso- och sjukvårdsavtalet.

## Samverkansorganisation Skåne

Samverkansorganisationen utifrån hälso- och sjukvårdsavtalet beskrivs i figur 1 nedan. Det finns en [uppgiftsbeskrivning](#) för Delregionala samverkansorgan och Lokala samarbetsgrupper som finns på kommunförbundet Skånes hemsida.



De delregionala samverkansorganen (DS) har sin tyngdpunkt i arbetet med att uppnå de konkreta målen i hälso- och sjukvårdsavtalet och då med särskilt fokus på genomförande och förankring. För varje delregionalt område och/eller kommun kommer det behöva tas fram årliga konkreta genomförandeplaner för de olika utvecklingsområdena i avtalet. Målet är att 2020 ha nått fram till utvecklingsavtalets intentioner. Formerna för samverkan utgår från den redan etablerade delregionala strukturen. Det delregionala arbetet kan komma att utformas olika utifrån sina lokala förutsättningar. I detta arbete ingår att upprätta handlingsplaner utifrån utvecklingsavtalet. Det handlar också bland annat om gemensam vårdplanering och kommunikation, bemannings- och kompetensförsörjningsfrågor och rutiner kopplade till semesterperioder och storhelger, löpande verksamhetsanalyser och gemensam uppföljning och planer kring förebyggande, icke-planerad och planerad vård.

# Samverkansorganisation Nordöstra Skåne

## Delregional samverkansnivå

- **Delregional tjänstemannaberedning strategisk nivå**

**Deltagare**

Förvaltningschefer för kommunerna Osby, Hässleholm, Perstorp, Kristianstad, Ö Göinge och Bromölla  
Primärvårdschef Primärvården Östra Skåne  
Biträdande sjukhuschef Centralsjukhuset  
Sjukhuschef Hässleholms sjukhus  
Hälso- och sjukvårdsstrateg Skånes sjukhus nordost  
Representant från Psykiatri  
Representant från privata vårdgivare

**Ordförande/sammankallande:** Alternerar mellan Förvaltningschef Osby kommun och Hälso- och sjukvårdsstrateg Skånes sjukhus nordost

**Mötesfrekvens**

2ggr/termin inför Delregionala Samverkan

**Uppdrag**

Beredningsgrupp inför Delregionala Samverkans  
Ansvarar för verksamhetsplan för de olika områdena inom ramen för Hälso- och sjukvårdsavtalet  
Ger uppdrag till Delregional tjänstemannaberedning operativ nivå  
Efterfrågar resultat från Delregional tjänstemannaberedning operativ nivå

- **Delregional tjänstemannaberedning operativ nivå**

**Deltagare**

Verksamhetschefer/Medicinskt ansvarig sjuksköterska för HSL för kommunerna Osby, Hässleholm, Perstorp, Kristianstad, Ö Göinge och Bromölla  
Verksamhetschefsrepresentanter från primärvården Östra Skåne, område Hässleholm  
Verksamhetschefsrepresentanter från primärvården Östra Skåne, område Kristianstad  
Verksamhetschef Palliativ vård och ASIH  
Verksamhetschefer från verksamhetsområde Medicin, Kirurgi och akutsjukvård CSK  
Verksamhetschefer från verksamhetsområde Ortopedi och Närsjukvård Hässleholms sjukhus.  
Representanter från Psykiatri  
Representant från privata vårdgivare

**Ordförande/sammankallande:** Representant från Region Skåne

**Mötesfrekvens**

2ggr/termin

**Uppdrag**

Utför uppdrag på begäran av Delregional tjänstemannaberedning på strategisk nivå  
Rapporterar till Delregional tjänstemannaberedning på strategisk nivå  
Ge/ta emot information till Lokala samverkansgrupper  
Ge uppdrag till Lokala samverkansgrupper

- **Medicinsk samverkan (lokal nivå)**

**Deltagare**

Chefläkare från den slutna vården på CSK och Hässleholms sjukhus samt primärvården Östra Skåne, Medicinsk ansvarig sjuksköterska från kommunerna Osby, Hässleholm, Perstorp, Kristianstad, Ö Göttinge och Bromölla

Medicinsk ansvarig för rehabilitering Kristianstad kommun

Hälso och –sjukvårdsstrateg Skånes sjukhus nordost/Chefsjuksköterska Hässleholm

Områdeschef medicinen CSK

Enhetschef kirurgen och ortopederna CSK

Enhetschef Närsjukvården Hässleholm

Enhetschefer Palliativ vård och ASIH område Kristianstad och Hässleholm

Verksamhetschefer/representanter från primärvården Östra Skåne, område Hässleholm

Verksamhetschefer/representanter från primärvården Östra Skåne, område Kristianstad

Verksamhetsnära personer från privata vårdgivare

Verksamhetsnära personer från psykiatri

**Ordförande:** delat ordförandeskap Hälso- och sjukvårdsstrateg Skånes sjukhus nordost och MAS Osby kommun

**Mötesfrekvens**

2 ggr/termin

**Uppdrag**

Samverkan ur ett medicinskt perspektiv med fokus på kvalitet för patient/kund.

Bevakar aktuell/nya lagstiftning som kan ha påverkan på gemensamma medicinska riktlinjer

Säkerställer att riktlinjer och rutiner revideras utifrån aktuell lagstiftning, avvikelser och identifierade risker i vårdens övergångar

Delge mötesanteckningar/information till Delregional operativ tjänstemannaberedning.

- **Lokal samverkan på kommun/enhets/avdelningsnivå (lokal nivå)**

**Deltagare**

Representanter från kommunal enhet, enskild vårdcentral, slutenvården, psykiatri och Palliativ vård/ASIH.

**Sammanhållande:** Kommunen.

**Mötesfrekvens**

Minst 2 ggr/termin samt vb

**Uppdrag**

Utför uppdrag på begäran av Delregional tjänstemannaberedning på operativ nivå

Rapporterar till Delregional tjänstemannaberedning på operativ nivå

Planerar gemensamma vårdinsatser

Säkerställa fungerande samarbete och rutiner

Årligen, under vårterminen, ta fram gemensam utbildningsplan med syfte att upprätthålla kompetens utifrån behov.

Utbildningsplanen skall innehålla; fokusområde/år samt tidsplan

Utbildningsplanen skall följas upp/år

# Samverkansområden

## Hälsa- och sjukvårdsavtalet och identifierade utvecklingsområde

För samtliga områden pågår arbete i samverkan mellan Region Skåne och Kommunen, dessa sker lokalt eller regionalt.

*Arbetet skall stärka och utveckla samordning av samverkansnivåer, stärka teamfunktion samt utveckla planering, ledning och uppföljning*

### Fokusområde, samt mål och syfte 2022

- **Personcentrerat arbetssätt, SIP/SVU**
  - Samordnad individuell plan SIP ska bidra till en samordnad vård och omsorg för den ”mest sjuka”.
  - Samordnad individuell plan, SIP, upprättas när en enskild individ, oavsett målgrupp eller ålder har behov av insatser både socialtjänst och hälso- och sjukvård.
- **Läkarstöd, det mobila stödet i samverkan**
  - Att i samverkan arbeta sömlöst i team kring den mest sjuka eller tidvis sviktande och därmed ge ökad trygghet för patient/kund, närstående och medarbetare.
  - Att ge läkarstöd i olika former (digitalt/fysiskt), planerat eller akut.
  - Att förbättra läkarstödet för de mest sjuka som är inskrivna i det mobila vårdteamet.
- **Kompetens- och personalförsörjning**
  - Att medarbetares kompetens överensstämmer med behovet.
  - Tillgång till kompetensutveckling då behov uppkommer.
  - Proaktiv personalförsörjningsplan.
- **Psykisk hälsa**
  -

### Aktiva samverkansområde

- Samverkan vid utskrivning från slutna hälso- och sjukvård
- God vård i livets slut
- Avvikelsehantering
- Risker i vårdens övergångar RIVÖ
- Samverkan Akutmottagning CSK, Primärvård och Kommun
- Medicinska riktlinjer
- Rehabilitering och hjälpmedel
- Förebyggande insatser
- God vård i livets slut
- God vård vid demenssjukdom
- God läkemedelsbehandling för äldre
- Preventivt arbetssätt
- Sammanhållen vård och omsorg
- Psykisk hälsa
- Beroendevård
- Vård vid funktionsnedsättning
- Barn-och ungdomsvård
- ”Den nära vården”
- Forskning och utveckling FoUU