

---

DATUM  
2023-02-15

---

## Mötesanteckningar delregional samverkan 2023-02-15

**Plats:** Kommunhuset, Gamla Torg i Sjöbo, klockan 13:30-16:30

### Förtroendevalda Region Skåne

Birgitta Cestrone Nyman, 2:e vice ordförande, sjukhusstyrelsen Ystad

### Förtroendevalda kommunerna

Anita Svensson, 1:e vice ordförande, Simrishamns kommun (ersätter Ingela Bröndel)

Anne Olofsdotter, ordförande i socialnämnden, Ystads kommun

Ann-Marie Johansson, ordförande i vård- och omsorgsnämnden, Tomelilla kommun

Roland Wiking, ordförande i vård- och omsorgsnämnden, Sjöbo kommun

Åsa Ekblad, ordförande i socialnämndsutskottet Skurups kommun

### Tjänstepersoner Region Skåne

Birgitta Ender, primärvårdschef, Region Skåne

Maria Bjerstam, processledare, Region Skåne

Maria Lundin, palliativ vård och ASIH Ystad, Primärvården Ystad

Peter Södergren, verksamhetschef vuxenpsykiatri, Region Skåne

Thomas Persson, förvaltningschef Lasarettet i Ystad

### Tjänstepersoner kommunerna

Anna Palmgren, förvaltningschef Skurups kommun

Dan Kjellsson, förvaltningschef Ystads kommun

Eva Gustafsson, förvaltningschef Sjöbo kommun

Jeanette Lindroth, socialchef Simrishamns kommun

Therese Friberg, processledare Sydost, Skånes kommuner

### Inbjuden

Carola Teirfolk, samverkanssamordnare för sydost samverkan psykiatri

#### 1. Välkommen

Roger Wiking (S), ordförande vård- och omsorgsnämnden i Sjöbo kommun och Eva Gustafsson, förvaltningschef i Sjöbo kommun hälsa välkommen.

#### 2. Presentation av deltagare

Nya deltagare anmälas till [camilla.svensson2@sjobo.se](mailto:camilla.svensson2@sjobo.se)

Deltagarlistan för delregional samverkan ska kompletteras och färdigställas.

### 3. Presentation av Hälso- och sjukvårdsavtalet, processledarnas roll, den delregionala organisationen samt aktivitetsplanen

Maria Bjerstam, Processledare Sydost, Region Skåne samt Therese Friberg Processledare Sydost, Skånes Kommuner presenterar Hälso- och sjukvårdsavtalet. "Skånes arbete för omställningen till God och Nära vård". Presentationen bifogas minnesanteckningarna.

- Vårdsamverkan Skånes organisation
- Hälso- och sjukvårdsavtalet
- God och Nära vård
- Aktivitets- och tidsplan
- Processledarnas roll
- Organisation vårdsamverkan Sydöstra Skåne

### 4. Genomgång av den lokala aktivitetsplanen

Den lokala aktivitetsplanen går igenom och lägesrapport IHOPA är fördröjt. Startpunkten för projektet flyttas fram till mars 2023.

### 5. Presentation av utmaningar med kompetensförsörjning

Kompetensförsörjning är en gemensam utmaning och varje ansvarig tjänsteperson beskriver kort de utmaningar verksamheterna står inför samt de åtgärder som pågår och de åtgärder som man vill prova.

Flera yrkesgrupper är generellt svåra att rekrytera:

- specialistläkare
- psykologer sjuksköterskor
- distriktsköterskor
- erfarna undersköterskor

Vakanserna beror inte enbart på personalomsättning utan också tjänstledigheter. Erfarenheten är också att det kan skifta snabbt – från en god bemanning till vakanser och tillbaka igen.

Bemanningsföretagen är en stor utmaning eftersom det medför stora kostnader men också att de inte heller dessa lyckas bemanna. Samtliga ger också bilden av en utmaning av att nyanställda generellt har mindre erfarenhet nu jämfört med tidigare, vilket ställer större krav på introduktion.

De åtgärder som verksamheterna arbetar med är snarlika:

- förbättra introduktion
- öka mentorsstödet för nyanställda
- satsa på digitala utbildningar
- profilera sig som en arbetsgivare som är mer generös med utbildning och stöd
- fundera över vad som gör arbetsgivaren attraktiv i medarbetarnas ögon
- skapa teamarbete som både ökar patienten/brukarens trygghet och samtidigt bidrar till bättre arbetsmiljö för medarbetare
- dela på arbetsuppgifter omsorg – service, m.m.

Övriga åtgärder som kräver mer förberedelse skulle kunna vara att utöka digitala insatser, digitala läkarbesök, gemensamma tjänster med arbetstiden förlagd inom sjukhus, primärvård och kommun.

## 6. Projektledare för psykisk hälsa i sydost presenterar aktiviteter 2023

Carola Tiefolk, samverkanssamordnare för sydost samverkan psykiatri redovisar det aktuella läget. Presentation bifogas minnesanteckningarna.

- Insatser inom området psykisk hälsa och suicidprevention 2023 – Överenskommelse mellan staten och SKR
- Plan 2023 SÖSK
- Nationell strategi för psykisk hälsa och suicidprevention 2024?
- Från delar till helhet – Samsjuklighetsutredningen

## 7. Önskemål om byte av mötestid den 26 april 2023

Mötestiden den 26 april ändras till onsdagen den **24 maj 2023 klockan 13:30–16:30**.

## 8. Övrigt

Förtroendevalda kan utse ersättare om man inte kan delta själv. Ansvaret att vidarebefordra inbjudan och informera ligger på den ordinarie.

# Skånes arbete för omställningen till God och Nära vård

Bilaga till minnesanteckningar 2023-02-15  
Maria Bjerstam, Processledare Sydost, Region Skåne samt  
Therese Friberg Processledare Sydost

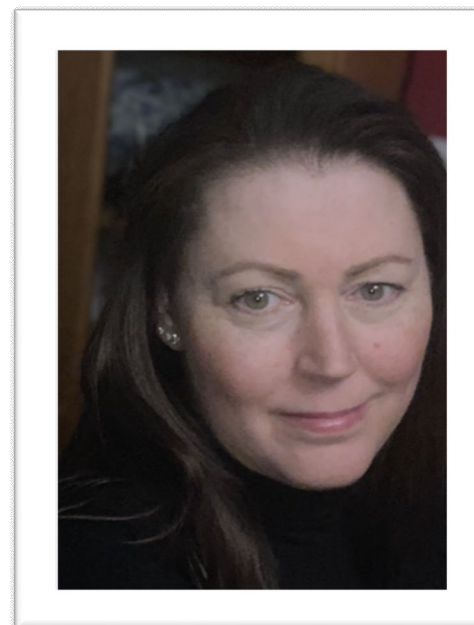


Photo by Hunt Han on Unsplash

”Möt personen där den är”

# Innehåll:

- Vårdsamverkan Skånes organisationen
- Hälsa- och sjukvårdsavtalet
- God och Nära vård
- Aktivitets- och tidsplan
- Processledarnas roll
- Organisation vårdsamverkan Sydöstra Skåne

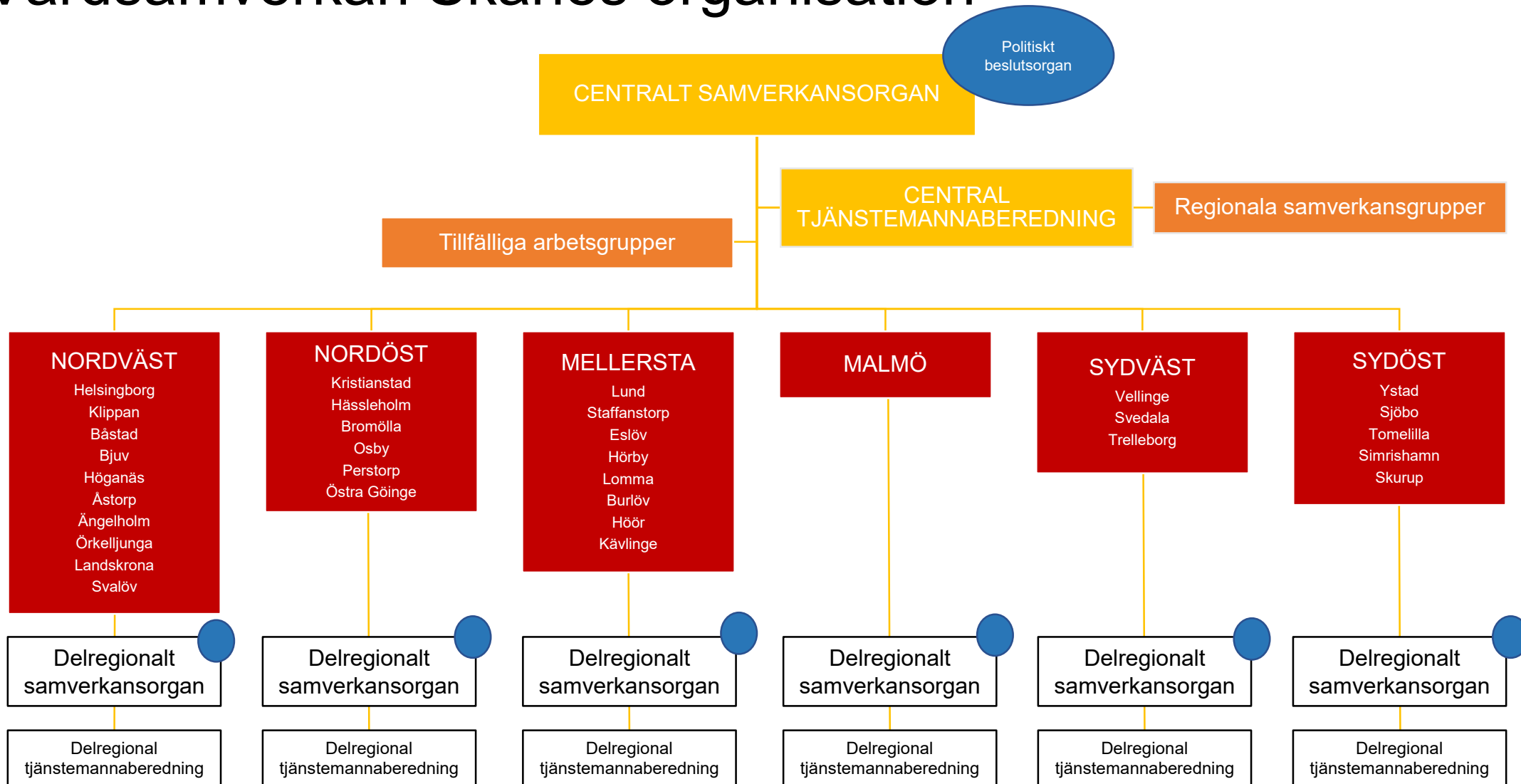


Therese Friberg  
Processledare Sydost  
Skånes Kommuner



Maria Bjerstam  
Processledare Sydost  
Region Skåne

# Vårdsamverkan Skånes organisation



Politisk medverkan



# Hälso- och sjukvårdsavtalet (HS-avtalet)

Avtal om ansvarsfördelning och utveckling avseende hälso- och sjukvården mellan Region Skåne och kommunerna i Skåne

Klart 2016

## INNEHÅLL:

- Inledning med avtalstid, övergripande mål och syfte med HS-avtalet samt en beskrivning av uppföljning och utvärdering.
- Grundöverenskommelse som reglerar parternas grundläggande ansvarsområden.
- Utvecklingsplan som beskriver fyra utvecklingsområden inom hälso- och sjukvård som parterna successivt tillsammans ska arbeta med under avtalsperioden.
- Organisering av regional samverkan/samarbete mellan Region Skåne och Skånes kommuner avseende HS-avtalet.



# Utmaning, Befolkningsprognos Sydöstra Skåne 2023-2031

## Arbetsför

## Äldre

Ålder	20-24	25-29	30-34	35-39	40-44	45-49	50-54	55-59	60-64	65-69	70-74	75-79	80-84	85-89	90-94	95-w
<b>2023</b>	4555	4517	5943	5723	5622	5680	6276	7210	6936	6948	6941	6582	4129	2265	965	277
<b>2031</b>	5063	4683	5054	6066	6805	6104	6137	6710	7463	8019	7112	6389	5521	3670	1361	342
	+11%	+4%	-15%	+6%	+21%	+7%	-2%	-7%	+8%	+15%	+2%	-3%	+34%	+62%	+41%	+23%

**+ 5%**

**+ 15%**



# Nationell överenskommelse om god och nära vård

Överenskommelse mellan staten och **Sveriges Kommuner och Regioner (SKR)**  
om att vidareutveckla den nära vården

Målet med omställningen av hälso- och sjukvården är att varje individ får en god, nära och samordnad vård som stärker hälsan.

## Fyra utvecklingsområden:

1. Utvecklingen av den nära vården med primärvården som nav
2. Goda förutsättningar för vårdens medarbetare
3. Insatser inom ramen för Vision e-hälsa 2025
4. Förstärkning av ambulanssjukvården

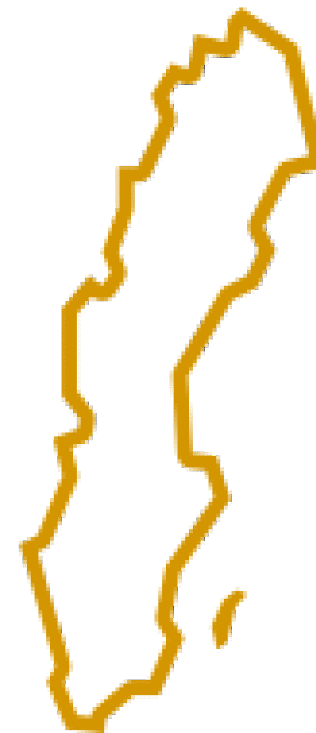
# Förflyttningar till 2027 (Sveriges Kommuner och Regioner, SKR)



# Nationellt – SKRs målbild för 2027

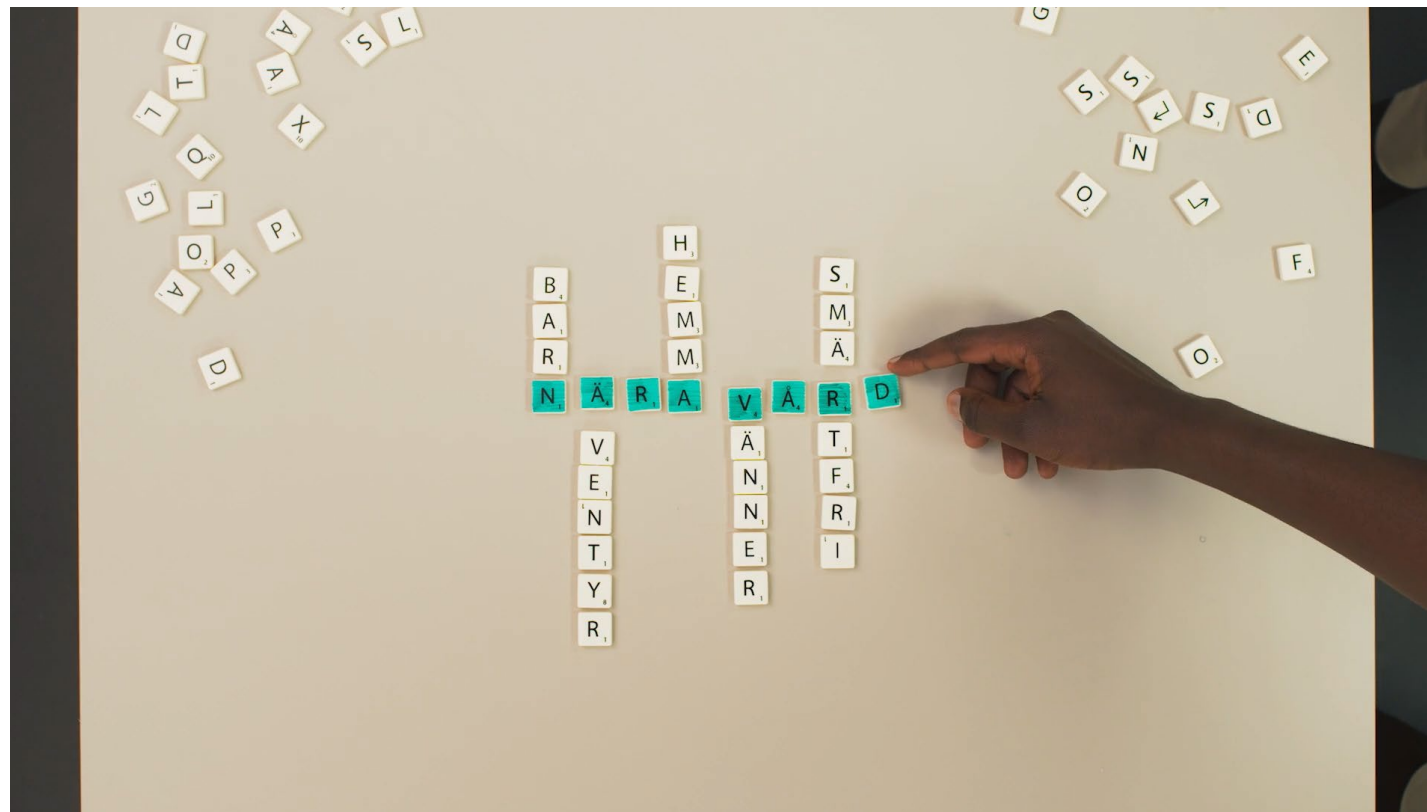
”En god och nära vård...”

- ... utgår från individuella förutsättningar och behov,
- bygger på relationer, är hälsofrämjande, förebyggande och proaktiv, och
- bidrar till jämlik hälsa, trygghet och självständighet och
- grundas i gemensamt ansvarstagande och tillit.



# Introduktionsfilm om Nära vård (SKR)

[Nära vård - En introduktion - SKR Play \(screen9.tv\)](https://screen9.tv)



# Framgångsfaktorer för den nära vården

Samverkan mellan kommuner och regioner.

Användning av ny teknik för att utveckla arbetssätten i hälso- och sjukvården och omsorgen.

Satsning på utveckling av egenvård, inte minst för person med kroniska sjukdomar patienter och för att förhindra att fler drabbas av kronisk sjukdom.

Att personalen kan medverka i utvecklingen av e-tjänster, har digital kompetens och börjar arbeta på nya sätt.

Att personcentrering är vägledande både som förhållningssätt och arbetssätt i organisationen.

Satsning på kompetensförsörjning som stödjer omställningen mot nära vård, där förmåga att arbeta över traditionella gränser, kommunicera och jobba preventivt och proaktivt är viktiga delar.

# Målbild och handlingsplan för Vårdsamverkan Skåne avseende God och Nära vård

Prioriterade områden i aktivitets- och tidsplanen

1. Personcentrerat arbets- och förhållningssätt
2. Förebyggande och hälsofrämjande insatser
3. Kompetenssamverkan
4. Gemensamma digitala lösningar
5. Barn och ungas hälsa
6. Rehabilitering

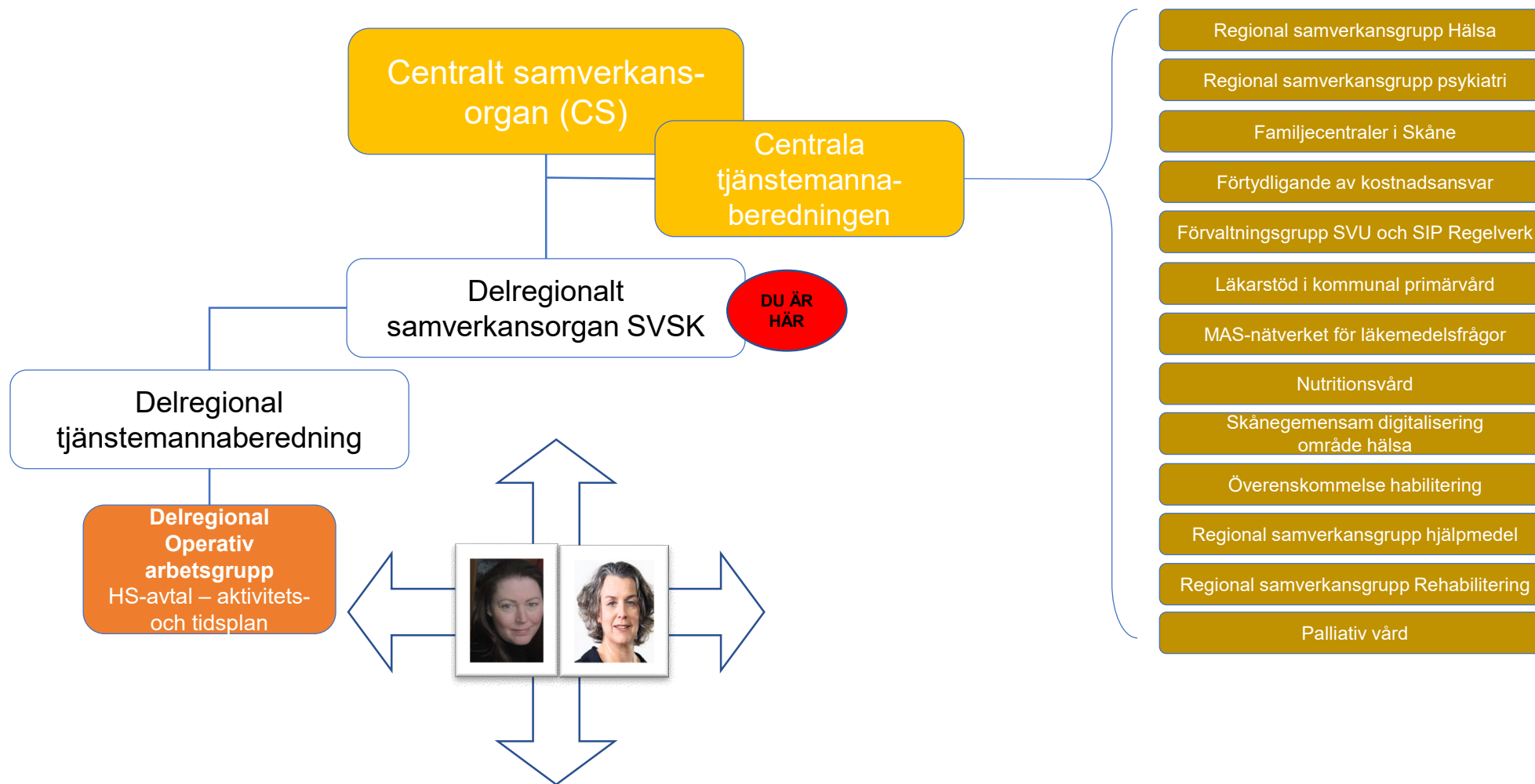


# Processledare

- Region Skåne och de skånska kommunerna har avsatt resurser motsvarande sex processledartjänster.
- Processledarnas roll är att stödja och synliggöra kommunernas och regionernas arbete med aktivitets- och tidsplanen.
- Processledarna ska planera, facilitera och samordna aktiviteter och utveckling tillsammans med olika berörda aktörer i hela Skåne.



# Organisation vårdssamverkan Sydöstra Skåne



# Tack!

# Frågor?

Läs mer:

[Hälso- och sjukvårdsavtalet](#)

[Omställningen till Nära vård](#)

[Vårdsamverkans Aktivitets- och tidsplan](#)



## Insatser inom området psykisk hälsa och suicidprevention 2023 – Överenskommelse mellan staten och SKR

### Målsättning:

- Öka tillgängligheten till vård och stöd av god kvalitet
- Främja psykisk hälsa
- Förebygga och motverka psykisk ohälsa och suicid för personer i alla åldrar.

### Detta ska bidra till:

Ökad jämlikhet i hälsa, jämställdhet mellan kvinnor och män och att stärka barnrättsperspektivet i enlighet med barnkonventionen

## Insatser inom området psykisk hälsa och suicidprevention 2023 – Överenskommelse mellan staten och SKR

- Parterna har kommit överens om att det utvecklingsarbete som bedrivits behöver fortsätta
- Vård- och stödinsatser behöver utvecklas och implementeringstakten, när det gäller införande av de rekommendationer och åtgärder som finns i nationella riktlinjer, öka.
- Det övergripande suicidpreventiva arbetet med tillhörande aktiviteter behöver prioriteras
- Vården behöver bli mer jämlik, personcentrerad och tillgänglig
  - Stärka kunskapsstyrningen
  - Systematiskt patient- brukar- och anhöriginflytande. Genomgående uppmärksamma anhöriga och närståendes situation, även barn som anhöriga.



## Insatser inom området psykisk hälsa och suicidprevention 2023 – Överenskommelse mellan staten och SKR

Delregionala medel SÖSK **4 357 724:-**

- En mer sammanhållen, behovsanpassad och personcentrerad vård och omsorg för personer med samsjuklighet (**1 616 129:-**)
- En systematisk patient- brukar- och anhörigmedverkan i vården och omsorgen (**314 272:-**)
- Stärkt och utvecklat suicidpreventivt arbete (**2 427 324:-**)

Kommunala medel - Medlen fördelas efter befolkningsmängd.

- Utvecklingsarbete utifrån handlingsplaner. Förstärkning av kommunernas roll och utveckling av mobila lösningar eller liknande.
- Kunskapsbaserad och säker hälso- och sjukvård och socialtjänst.

Simrishamn – 539 614 kr

Tomelilla – 389 599 kr

Sjöbo – 552 607 kr

Skurup – 470 354 kr

Ystad – 893 453 kr





## Plan 2023 SÖSK

- Kommunerna fortsätter de tidiga förebyggande insatserna som exv Familjecentral, ”Växa tryggt”, Backa barnet mm
- Stödja YAM (Youth Aware of Mental health)
- Aktiviteter utifrån samverkan barn/unga samt samsjuklighet
- Suicidpreventiva aktiviteter i samverkan – lokala handlingsplaner
- Kompetensutveckling
  - MI (Motiverande samtal)
  - CM (Case Management)
  - Implementeringsforskning
  - VIP ADHD
  - Nätverksdag Samsjuklighet
  - Lokal överenskommelse (LÖK)
  - Introduktionsdag nyanställda barn/unga



## Plan 2023 SÖSK forts

- Återhämningscaféer
- Kompetensgruppen
- Skåneveckan
- Häng med oss ut (HMOU)
- Brukar- och anhörig inflytande på kommunnivå



## Nationell strategi för psykisk hälsa och suicidprevention 2024?

- 26 myndigheter ingår i arbetet på uppdrag av regeringen
- Underlag har inkommit från 25 myndigheter och 48 organisationer och föreningar
- Slutredovisning 1/9-23 till Socialdepartementet
- [Nationell strategi för psykisk hälsa och suicidprevention — Folkhälsomyndigheten \(folkhalsomyndigheten.se\)](https://www.folkhalsomyndigheten.se)

### Exempel på utvecklingsbehov:

- Öka tillgänglighet för föräldraskapsstöd
- Barn/unga behöver ökade möjligheter att själv söka hjälp gällande psykisk hälsa
- Barn/unga behöver stöd för tryggare och mer hälsofrämjande medieanvändning
- Skolans arbete för att främja psykisk hälsa och förebygga psykisk ohälsa behöver utvecklas
- Trösklarna för att etablera sig på arbetsmarknaden behöver bli lägre
- Arbetet för att minska ensamhet bland äldre behöver stärkas
- Kunskap och kompetens kopplat till psykisk hälsa behöver stärkas och tillgång till evidensbaserade insatser för vård, stöd och behandling behöver öka
- Vården behöver bli mer sammanhållen och övergångar mellan olika delar av vården behöver förbättras
- Socialtjänsten behöver bli mer kunskapsbaserad
- Socialtjänsten behöver arbeta mer främjande och förebyggande

## Från delar till helhet – Samsjuklighetsutredningen

- **Ansvarsfördelning enligt delbetänkandet**
  - Regionernas hälso- och sjukvård ska ansvara för all behandling av skadligt bruk eller beroende
  - Behandling för skadligt bruk eller beroende ska ges samordnat med behandling för andra psykiatriska tillstånd
  - Socialtjänstens huvuduppdrag ska vara att stärka den enskildes resurser och funktionsförmåga genom sociala stödinsatser
- **En samordnad vård- och stödverksamhet (en skyldighet)**
  - Personer som har behov av hälso- och sjukvårds- och socialtjänstinsatser på grund av en psykisk funktionsnedsättning av en sådan art att det är nödvändigt med särskild samordning under längre tid för att insatserna ska kunna genomföras
  - Socialtjänst och hälso-sjukvård bedrivs helt integrerat av medarbetare med olika kompetenser
  - Vård- och stödsamordnare
  - Bygger på samhällsekonomiska analyser

## Från delar till helhet – Samsjuklighetsutredningen

### Tvångsvård

- All tvångsvård vid skadligt bruk och beroende är regionernas ansvar
- Den slutna tvångsvården ska ges på en sjukvårdsinrättning som drivs av regionen
- Det innebär att LVM upphör och att SiS inte längre bedriver vård för vuxna personer med skadligt bruk eller beroende

### Finansiering

- Nu föreslår vi att regionerna får cirka 560 miljoner för slutenvårdsuppdraget plus 76 miljoner för LOB
- Regioner och kommuner föreslås få 300 miljoner årligen för att bedriva den samordnade vård- och stödverksamheten

### Genomförande

- Stegvis genomförande under fem år
- Två år mellan beslut och ikraftträdande som föreslår vara tidigast 1/1 2026
- Stimulansmedel under fem år
- Nationell stödstruktur



SJÖBO  
KOMMUN

Detta dokument är elektroniskt signerat och juridiskt bindande.

Roland Wiking