

Region Skånes arbete med att nå upp till HS-avtalets målsättningar

Revisionssamverkan 2022-11-03

Louise Roberts, Ledningsstrateg

Greger Linander, Hälsa- och sjukvårdsstrateg

Jolanda Van Vliet, Hälsa- och sjukvårdsstrateg

Annsophie Svensson, Hälsa- och sjukvårdsstrateg

Staben för övergripande processer
Avdelningen för hälsa- och sjukvårdsstyrning
Koncernkontoret
Region Skåne



Avtal om ansvarsfördelning och utveckling avseende Hälso- och sjukvården i Skåne

- Del A: Grundöverenskommelse
- Del B: Utvecklingsplan
- Del C: Samverkansstruktur

Syftet med detta avtal är att säkra ett gott och jämlikt omhändertagande för de personer som har behov av hälso- och sjukvårdsinsatser från både Region Skåne och kommunen och därigenom bidra till ökad trygghet.

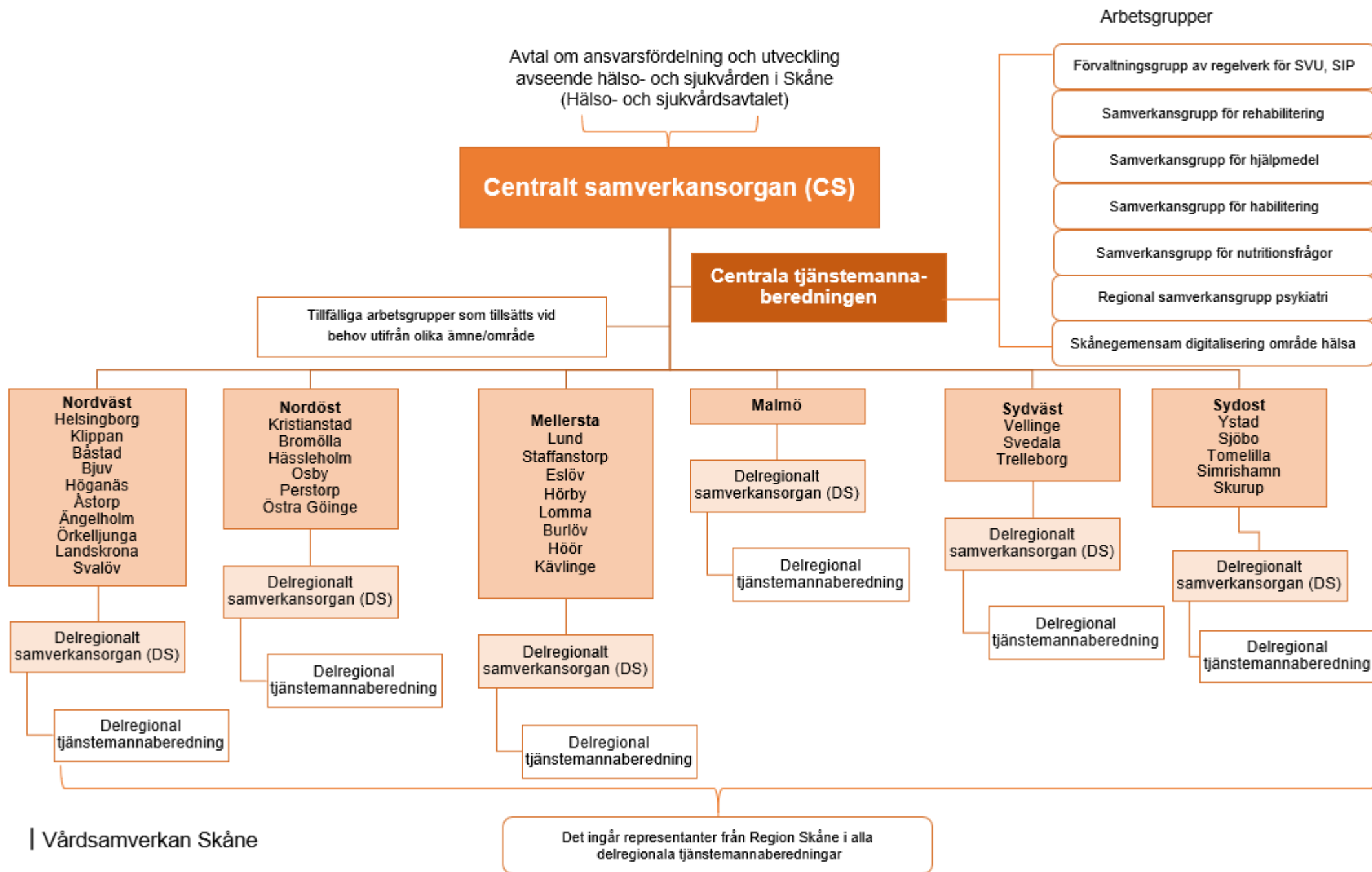
Avtal om ansvarsfördelning och utveckling avseende Hälsa- och sjukvården i Skåne

- Del A: Grundöverenskommelse
- Del B: Utvecklingsplan
- Del C: Samverkansstruktur

Bilagor till grundöverenskommelse

1. Ramavtal om läkarmedverkan i den kommunala hälso- och sjukvården (pdf)
2. Överenskommelse mellan Region Skåne och kommunerna i Skåne län om samverkan vid utskrivning från slutna hälso- och sjukvård
3. Överenskommelse om Habilitering i Skåne (pdf)
4. Tillämpningen i Region Skåne och kommunerna i Skåne av Socialstyrelsens föreskrift om samordning av insatser för habilitering och rehabilitering (pdf)
5. Ramöverenskommelse om samverkan mellan Region Skåne och Skånes kommuner gällande personer med psykisk funktionsnedsättning samt barn och ungdom som har eller riskerar att utveckla psykisk ohälsa (pdf)
6. Hjälpmedelsguiden Skåne
7. Överenskommelse om palliativ vård i Skåne (pdf)
8. Riktlinjer för uppsökande tandvård i Region Skåne (pdf)
9. Förtydligande avseende kostnadsansvar för förbruknings- och sjukvårdsartiklar samt vissa tekniska och medicinska behandlingshjälpmedel (pdf)

Struktur för Vårdsamverkan Skåne



Granskning 2019-01-01 – 2021-12-31

Del A

1. Läkarmedverkan i kommunal hälso- och sjukvård
2. Gemensam vårdplanering
3. Rehabilitering
4. Habilitering
5. Åtagande kring personer med psykisk funktionsnedsättning
6. Egenvård
7. Hjälpmedel
8. Palliativ vård – vård i livets slutskede
9. Munhälsa – uppsökande och nödvändig tandvård
10. Kostnadsansvar

Del B

1. Teambaserad vårdform för de mest sjuka
2. Insatser och samverkansformer för tidvis sviktande
3. Utveckling av arbetssätt och proaktivt stöd till riskgrupper
4. Rehabilitering och hjälpmedelsinsatser

Granskning 2019-01-01 – 2021-12-31

Del A

1. Läkarmedverkan i kommunal hälso- och sjukvård
2. Gemensam vårdplanering
3. Rehabilitering
4. Habilitering
5. Åtagande kring personer med psykisk funktionsnedsättning
6. Egenvård
7. Hjälpmedel
8. Palliativ vård – vård i livets slutskede
9. Munhälsa – uppsökande och nödvändig tandvård
10. Kostnadsansvar

Del B

1. Teambaserad vårdform för de mest sjuka
2. Insatser och samverkansformer för tidvis sviktande
3. Utveckling av arbetssätt och proaktivt stöd till riskgrupper
4. Rehabilitering och hjälpmedelsinsatser

God och nära vård inom Vårdsamverkan Skåne

- Målbild och handlingsplan

Den 24 september 2021 ställde sig Centralt Samverkansorgan bakom den gemensamma målbilden och handlingsplanen.

Skånes gemensamma målbild och handlingsplan avseende god och nära vård vilar på tre ben;

- Avtal om ansvarsfördelning och utveckling avseende hälso- och sjukvården i Skåne mellan Region Skåne och de skånska kommunerna
- Den nationella överenskommelsen för god och nära vård
- Delar av Region Skånes arbete med nära vård inom Framtidens hälsosystem, där arbete sker gemensamt mellan region och kommuner

Målbild och handlingsplan ryms inom ramen för Avtal om ansvarsfördelning och utveckling avseende hälso- och sjukvården i Skåne (HS-avtalet) med tillhörande samverkansstruktur.

God och nära vård inom Vårdsamverkan Skåne

- Aktivitets- och tidplan 2022-2025

Den 1 mars 2022 ställde sig Centralt Samverkansorgan bakom den gemensamma Aktivitets- och tidplanen.

Stegvis utveckling:

1. Genomförande av hälso- och sjukvårdsavtalet och lagstadgad samverkan för att uppnå en jämlik grundnivå i hela Skåne. Utvecklingen ska gå i takt, framför allt delregionalt och lokalt. Genomförandet innebär ingen förflyttning av gränssnitt.
2. Samverkanssatsningar som redan finns på något ställe i Skåne kan gemensamt utvärderas för lärande, utveckling och spridning. Detta kan ske övergripande i Skåne eller i delregionala och/eller lokala projekt och piloter inom ramen för Vårdsamverkan Skåne. Delregionerna har kommit olika långt och måste få driva utvecklingen framåt utifrån sina olika förutsättningar.
3. Helt nya satsningar i samverkan där samverkan går längre än tidigare avtalade gränssnitt. Denna typ av satsningar kräver en samsyn mellan huvudmännen och ska förankras i Vårdsamverkan Skåne. Vid behov ska politiska beslut fattas.

06. Rehabilitering

Etablera regionala samverkansgrupper inom:

- Rehabilitering
- Habilitering
- Hjälpmedel

05. Barn och ungas hälsa

- Växa tryggt – föräldraskapsstöd i samverkan
- Tidiga och samordnande insatser (TSI-Skåne)
- Tydliggöra vägar in för barn och ungdomar när det gäller psykisk ohälsa, där insatserna behöver koordineras och riktas efter behov

04. Gemensamma digitala lösningar

- Nationell Patientöversikt (NPÖ)
- Säker Digital Kommunikation (SDK)
- Mina Planer
- Beslutsstöd
- Avvikelsehantering/Händelseanalys
- Säkra videomöten



01. Personcentrerat arbets- och förhållningssätt

- Patientkontrakt och Samordnad individuell plan, SIP
- Utveckling av teambaserad vårdform för de mest sjuka
- Etablera en jämlik läkarmedverkan på primärvårdsnivå för den kommunala hälso- och sjukvården
- Utveckling av insatser för tidvis sviktande

02. Förebyggande och hälsofrämjande insatser

- Etablera en samverkansstruktur för "Hälsa"
- Utveckling av arbetssätt och stöd för personer i riskgrupper

03. Kompetenssamverkan

- Stödfunktioner för den Nära vården
- Kompetensplattform

Processledare

- stödja samverkan och utveckling enligt aktivitetsplanen

Syfte:

- Stödja arbetet och skapa genomförandekraft i de specificerade aktiviteterna
- Stärka bandet mellan central och delregional nivå – jämlik vård

Beslut HSN 7 april 2022:

- Processledare motsvarande sex (6) tjänster tillsätts gemensamt av Region Skåne och de skånska kommunerna
- Uppdragen sträcker sig i ett första steg från 2022-08-15 till och med 2023-12-31
- Kostnaden delas lika mellan Region Skåne och de skånska kommunerna vilket innebär att Region Skåne finansierar motsvarande tre (3) processledartjänster.

MÖT PERSONEN DÄR DEN ÄR

Att möta personen där den är innebär att se till individens behov av hälsofrämjande och förebyggande insatser, av vård och omsorg samt att främja personens delaktighet och medskapande.

God och nära vård inom Vårdsamverkan Skåne

Tack!

Louise.Roberts@skane.se

Jolanda.VanVliet@skane.se

Greger.Linander@skane.se

Annsofie.Svensson@skane.se