



FÖRSLAG 2021-09-30

**Lokal överenskommelse om
samverkan gällande
samarbete mellan Region
Skåne och Malmö stad**

Innehåll	
Inledning.....	3
Mål och syfte	3
Ingående samverkansparter.....	3
Ansvar	3
Struktur för samarbete och samverkan i Malmö	4
Gemensamma utgångspunkter för samarbete och samverkan	6
Grundläggande förhållningsätt	6
Mötesformer och samverkansforum	6
Sammanhållen vård - genomförande av insatser	6
Samverkan med brukarorganisationer, anhöriga/närstående	6
Behovsbild och vårdutbud	6
Nationella riktlinjer för vård och stöd	6
Forskning och utveckling (FOU)	6
Utvecklingsområden utifrån ramöverenskommelsen.....	7
1. Kroppslig hälsa	7
2. Personer med samsjuklighet; psykisk funktionsnedsättning och missbruk/beroende	7
3. Personer med missbruk och beroende av spel om pengar	7
4. Gemensamma verksamheter och arbetssätt	8
5. Suicidprevention	8
Utvecklingsområden i Malmö	9
Tvister	10
Kvalitetsutveckling	10
Uppföljning och utvärdering	10
Om överenskommelsens giltighetstid och omförhandling	10

Inledning

Denna överenskommelse bygger på den regionala ramöverenskommelsen mellan Region Skåne och Skånes Kommuner gällande samarbete som beslutades av Regional tjänstemannaberedning 2020-12-04.

- Barn upp till 18 år som har eller riskerar att utveckla psykisk ohälsa eller psykisk funktionsnedsättning.
- Barn upp till 18 år och unga upp till 20 år som vårdas utanför det egna hemmet.
- Personer i alla åldrar med psykisk funktionsnedsättning.
- Personer i alla åldrar som missbrukar alkohol, narkotika, andra beroendeframkallande medel, läkemedel, dopningsmedel eller spel om pengar.

För det som inte regleras i denna lokala överenskommelse hänvisas till ovan nämnda regionala överenskommelse.

Mål och syfte

Tydliga samverkansformer och ansvarsfördelning

Denna överenskommelse slår fast parternas gemensamma avsikt att bedriva och utveckla samverkan och samarbete mellan Malmö stads och Region Skånes verksamheter som vänder sig till målgrupperna. Överenskommelsen med tillhörande handlingsplan ska skapa en sådan tydlighet i ansvarsfördelning och samverkansformer så att den enskildes behov bäst tillgodoses.

Överenskommelsen är känd

Innehållet i denna överenskommelse och i övriga dokument som reglerar samverkan mellan parterna ska vara känt och tillämpas inom alla verksamheter hos parterna. Den interna informationen om överenskommelsen vilar på respektive part.

Handlingsplan

Handlingsplaner upprättas för utveckling avseende barn och unga, vuxna respektive personer med missbruk och beroende. Handlingsplanerna ska ange identifierade utvecklingsbehov och åtaganden som Region Skåne respektive Malmö stad avser göra under en överenskommen period för att uppnå det som står i denna överenskommelse. De ska beslutas, följas upp och revideras av samverkansforum samt rapporteras till Delregional tjänstemannaberedning.

Ingående samverkansparter

Malmö stad:

- Arbetsmarknads- och socialförvaltningen
- Hälsa-, vård- och omsorgsförvaltningen
- Funktionsstödsförvaltningen
- Förskoleförvaltningen
- Grundskoleförvaltningen
- Gymnasie- och vuxenutbildningsförvaltningen

Region Skåne:

- Vuxenpsykiatriska verksamheten i Malmö
- Offentlig och privat primärvård i Malmö
- Barn- och ungdomspsykiatriska verksamheten i Malmö
- Barn- och ungdomshabiliteringen i Malmö
- Ungdomsmottagningen i Malmö
- Barn- och ungdomsmedicin SUS

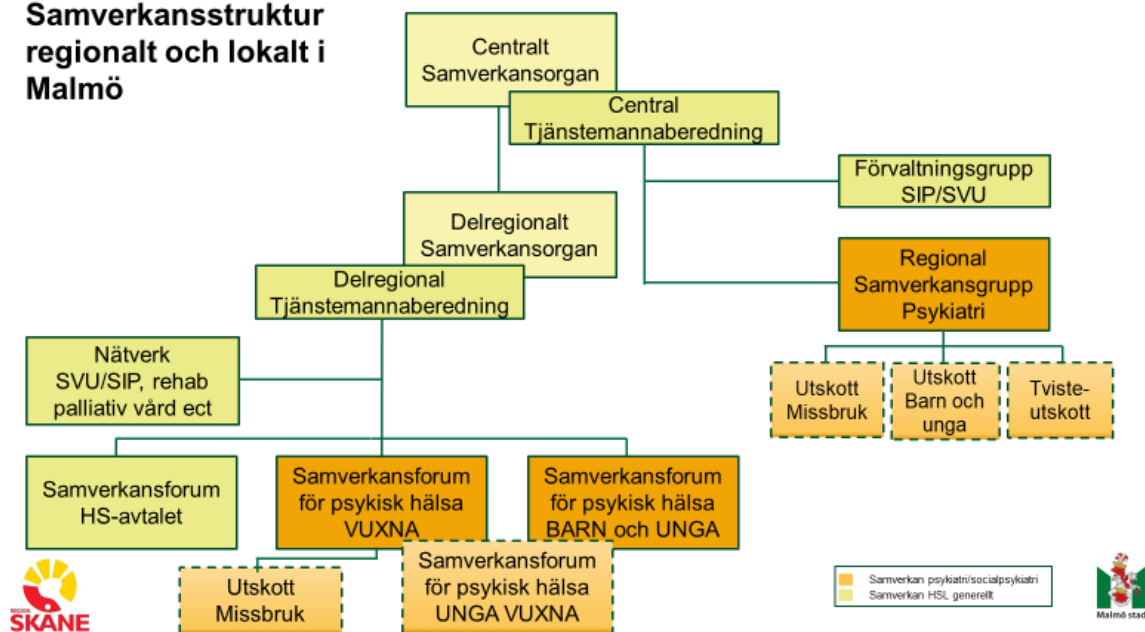
Ansvar

Respektive parts ansvarsområden framgår av den regionala ramöverenskommelsen.

Struktur för samarbete och samverkan i Malmö

Strukturen för samverkan i Malmö följer Hälso- och sjukvårdsavtalets nivåer för samverkan, men Malmö har ytterligare en nivå i form av samverkansforum och Nätverk SIP/SVU.

Samverkansstruktur regionalt och lokalt i Malmö



Samverkanforums uppdrag är att:

- på uppdrag från Delregional Tjänstemannaberedning samverka, bereda och handlägga frågor inom området, på strategisk och lokal nivå.
- vid behov lyfta frågor från samverkansforum till tjänstemannaberedningen för DS. Regionen och kommunen föreslår utse vardera en tjänsteman med ansvar för kontakten och informationsutbytet mellan respektive samverkansforum och tjänstemannaberedningen för DS.
- ge uppdrag till och utse verksamhetsföreträdare för att bereda eller implementera enskilda frågor samt återrapportera dessa till samverkansforum.

Ansvar för att arbetet i ett Samverkansforum kommer till stånd åvilar ordförande och sekreterare. Samverkansforum utser ordförande och bestämmer själv mötesfrekvens och arbetssätt. Strukturerade minnesanteckningar ska föras och lämnas till tjänstemannaberedning för kännedom.

Förutsättningar för ett samarbete är att chefer på samma nivå ingår i samverkansforum. Ingående deltagare ska ha god kännedom om och representera den lokala patientnära verksamhetsnivån och samtidigt ha mandat att företräda sina respektive verksamheter.

Samverkansforum för psykisk hälsa, BARN OCH UNGA

I denna samverkansgrupp ingår företrädare med beslutsmandat från följande verksamheter:

- Arbetsmarknads- och socialförvaltningen Malmö stad
- Funktionsstödsförvaltningen Malmö stad
- Förskoleförvaltningen Malmö stad
- Grundskoleförvaltningen Malmö stad
- Gymnasie- och vuxenutbildningsförvaltningen Malmö stad

- Barn- och ungdomspsykiatri i Malmö
- Barn- och ungdomshabiliteringen i Malmö
- Primärvården i Malmö
- Barnkliniken i Malmö
- Ungdomsmottagningen i Malmö

Samverkansforum för psykisk hälsa VUXNA

I denna samverkansgrupp ingår företrädare med beslutsmandat från följande verksamheter:

- Brukarorganisation
- Arbetsmarknads- och socialförvaltningen Malmö stad
- Hälsa- vård och omsorgsförvaltningen Malmö stad
- Funktionsstödsförvaltningen Malmö stad
- Vuxenpsykiatri i Malmö, offentlig och privat
- Primärvården i Malmö, offentlig och privat
- Rättspsykiatri i Skåne

Malmö's lokala Utskott missbruk

Utskottet har som uppgift att upprätta och revidera den lokala handlingsplanen kopplad till överenskommelsen samt bereda ärenden till samverkansforum Vuxna eller Barn.

I detta utskott ingår företrädare med beslutsmandat från följande verksamheter:

- Arbetsmarknads- och socialförvaltningen Malmö stad
- Funktionsstödsförvaltningen Malmö stad
- Hälsa-, vård- och omsorgsförvaltningen Malmö stad
- Vuxenpsykiatri beroendevården Region Skåne
- Barn- och ungdomspsykiatri Region Skåne
- Primärvården Region Skåne

Gemensamma utgångspunkter för samarbete och samverkan

Grundläggande förhållningsätt

Målsättning:

Samarbete och samverkan mellan parterna i överenskommelsen ska utgå från att verksamheter har tillit till varandras kompetens och kunskap om varandras uppdrag.

Parterna ska tillämpa ett förhållningssätt som innebär att ta ett ansvar som sträcker sig lite längre.

Mötesformer och forum för samverkan

Målsättning:

Samverkan tidigt i ärende och brukarens behov i fokus ska prioriteras före och vid utformning av insatser. Olika mötesformer kan och ska användas för att möjliggöra tidig samverkan.

Sammanhållen vård - genomförande av insatser

Målsättning:

Personer i behov av insatser i öppen- eller slutenvård från båda huvudmännen samtidigt eller i följd ska få adekvat vård och rätt insatser genom att huvudmännen har ett tätt samarbete och dialog. Huvudmännen eftersträvar kontinuitet i befintliga stöd- och vårdkontakter både inom region och kommun.

Samverkan med brukarorganisationer, anhöriga/närstående

Målsättning:

Huvudmännen ska ha gemensamma forum för samverkan med brukar- och anhängigorganisationer.

Behovsbild och vårdutbud

Målsättning:

Det sammanlagda stöd- och vårdutbudet som Malmö stad och Region Skåne tillhandahåller är anpassat efter målgruppens behov.

Nationella riktlinjer för vård och stöd

Målsättning:

Malmö stad och Region Skåne ska tillsammans, inom ramen för kommunens och regionens ansvar och utifrån målgruppens behov, använda de metoder och arbetssätt som rangordnas högt i Socialstyrelsens nationella riktlinjer till exempel vård och stöd vid missbruk och beroende och vård och stöd vid schizofreni och schizofreniliknande tillstånd.

Forskning och utveckling (FOU)

Målsättning:

Projekt och verksamheter som drivs gemensamt av Malmö stad och Region Skåne ska utvärderas. Utvärdering ska i möjligaste mån göras vetenskapligt genom att ingå i forskning som bedrivs hos någon av huvudmännen eller genom att initiera samarbete med universitet eller högskola.

Utvecklingsområden utifrån ramöverenskommelsen

I ramöverenskommelsen har huvudmännen identifierat nedanstående utvecklingsområden som särskilt angelägna att utveckla i samverkan för att säkra kvaliteten för berörda personer och skapa förutsättningar för en sammanhållen vård och omsorg. Nedan beskrivs målsättningen i Malmö för dessa utvecklingsområden.

1. Kroppslig hälsa
2. Personer med samsjuklighet; psykisk ohälsa och missbruk/beroende
3. Personer med missbruk och beroende av spel om pengar
4. Gemensamma verksamheter och arbetssätt / Integrerade verksamheter och arbetssätt
5. Suicidprevention

1. Kroppslig hälsa

Målsättning

Hälsa- och sjukvård är lätt tillgänglig genom särskilt riktade och anpassade insatser till vissa målgrupper genom hälso- och sjukvårdspersonal som arbetar på eller besöker verksamheter där målgrupperna befinner sig. Hälsa- och sjukvård är lätt tillgänglig genom förebyggande och tidiga insatser i primärvård samt i elevhälsans medicinska insatser.

Vad innebär målsättningen i praktiken:

Förebyggande och tidiga insatser är särskilt viktiga när det gäller barn och unga, för att förebygga fysisk och psykisk ohälsa samt en ogynnsam social utveckling.

Sjukvården behöver vara tillgänglig inte minst i förebyggande syfte. Delar av målgruppen söker sig sällan till primärvården, därför kan det finnas läkare och sjuksköterskor på andra verksamheter som riktar sig till målgruppen. Sprutbytet, stadsmissionshälsa, LARO-mottagningar eller HVB och boenden inom kommunen är exempel på sådana verksamheter. Personal som arbetar på eller samverkar med dessa verksamheter ska ha kunskap om samsjuklighet för att kunna uppmärksamma denna dubbla problematik.

2. Personer med samsjuklighet; psykisk funktionsnedsättning och missbruk/beroende

Målsättning:

I Malmö ska personer med samsjuklighet få samtidig psykiatrisk behandling och missbruks/beroendebehandling då detta ger bättre resultat än en behandling i taget. Det finns inget stöd för ett förhållningssätt där ett av problemen måste vara behandlat innan nästa kan åtgärdas.

Vad innebär målsättningen i praktiken?

Malmö stad och Region Skåne har ett gemensamt ansvar för brukare med samsjuklighet i form av missbruk/beroende och samtidig psykisk funktionsnedsättning, intellektuell funktionsnedsättning eller demens.

Även kroppslig ohälsa ska uppmärksammas och ges adekvat samtidig behandling.

Samsjuklighet får aldrig vara ett skäl till att inte ge vård eller att vård och behandling försenas. Uthållighet och kontinuitet ska präglade vården och insatserna.

Kontakt mellan huvudmännen ska tas så tidigt som möjligt i ett ärende och det finns många olika mötesformer som kan användas.

3. Personer med missbruk och beroende av spel om pengar

Målsättning:

I Malmö ska personer med missbruk och beroende av spel om pengar kunna få rådgivning och behandling hos båda huvudmännen var för sig eller i samverkan.

Vad innebär målsättningen i praktiken?

Båda huvudmännen har var för sig ansvar för tidig upptäckt, rådgivning, behandling och uppföljning av personer som har beroende av spel om pengar. Alla verksamheter inom socialtjänsten och hälso- och

sjukvården har ansvar för tidig upptäckt och rådgivning, vilket inkluderar exempelvis primärvård och ekonomiskt bistånd.

Den enskilde kan själv välja vilken huvudman hen vill söka sig till. För personer som inte har någon samsjuklighet eller behov av sociala insatser, ska båda huvudmännen kunna tillgodose behovet av rådgivning, behandling och uppföljning. Om brukaren har behov av andra insatser på grund av social problematik eller samsjuklighet ska huvudmännen samråda och samverka för att den enskilde ska få sina behov tillgodosedda.

4. Gemensamma verksamheter och arbetssätt

Målsättning:

Insatserna till personer i målgrupperna som omfattas av överenskommelsen ska samordnas mellan huvudmännen och utgå från gemensamma modeller och arbetssätt.

Vad innebär målsättningen i praktiken?

5. Suicidprevention

Målsättning:

Suicid ska minska hos personer inom målgrupperna genom att Malmö stad och Region Skåne kan uppmärksamma, identifiera och bemöta personer som är suicidnära.

Vad innebär målsättningen i praktiken?

Båda huvudmännen har var för sig och gemensamt ansvar för att uppmärksamma, identifiera och bemöta personer som är suicidnära.

Utvecklingsområden i Malmö

Malmö stad och Region Skåne har identifierat ytterligare utvecklingsområden utöver de som anges i den regionala ramöverenskommelsen. Områdena omfattar både generella behov och behov hos olika grupper för vilka det är särskilt angeläget att utveckla samverkan. De särskilda grupperna kan ha komplex problematik där samverkan genom gemensamma verksamheter eller arbetssätt är särskilt angeläget. Målsättningen inom områdena är generellt att samverkan ska fungera för att individer ska få sina behov tillgodosedda.

Målsättning

Personer som har behov av insatser från både huvudmännen samtidigt eller i följd ska få adekvat vård och rätt insatser genom att Malmö stad och Region Skånes har en fungerande samverkan. Samverkan utgår både från särskilda behov av anpassade insatser eller arbetssätt för olika grupper och från personers individuella behov.

Barn upp till 18 år som har eller riskerar att utveckla psykisk ohälsa eller psykisk funktionsnedsättning

Utvecklingsområden

- En enhetlig och systematisk modell för samordnat stöd och insatser kring barn och unga (Skottlandsmodellen)
- Barnahus för barn och unga som utsatts för våld

Barn och unga i målgruppen samt deras föräldrar ska erbjudas lättillgängliga och samordnade förebyggande och tidiga insatser i form av exempelvis föräldrastöd och stödkontakter

Barn och unga som har utvecklat psykisk ohälsa och samtidigt en social problematik ska erbjudas lättillgängliga, samordnade och individanpassade insatser på specialistnivå.

Barn upp till 18 år och unga upp till 20 år som vårdas utanför det egna hemmet

Utvecklingsområden

- Riktade insatser för stöd till barn och unga som är placerade
 - Lättillgänglig psykologresurs för placerade barn och unga på HVB
 - Psykologresurs för familjehemsplacerade barn med insats Skolfam
 - Specialpedagogresurs för barn som är placerade med sin vårdnadshavare på Kriscentrums boende för våldsutsatta kvinnor
- Mötesformer och forum för samverkan inklusive SIP

Personer i alla åldrar med psykisk funktionsnedsättning

Utvecklingsområden

- Mötesformer och forum för samverkan inklusive SIP
- Sysselsättning genom IPS (Individual placement and support)
- Integrerade arbetssätt i form av FACT (Flexible assertive community treatment)
 - inom område psykos
 - inom område vuxenpsykiatri

Personer i alla åldrar som missbrukar alkohol, narkotika, andra beroendeframkallande medel, läkemedel, dopningsmedel eller spel om pengar

Utvecklingsområden

- Mötesformer och samverkansforum inklusive SIP
- Abstinensvård
- Sysselsättning

Utvecklingsområden utifrån särskilda grupper

- Barn och ungdomar under 18 år
- Kognitiv eller intellektuell funktionsnedsättning
- Äldre
- LARO, personer i LARO behandling
- Familjeperspektiv/barn som anhöriga
- Dataspelsberoende / gaming

Twister

Se reglering i ramöverenskommelsen.

Kvalitetsutveckling

Parterna medverkar till att Malmö får en hög kvalitet i samverkansprocessen genom att uppmärksamma när samverkan och samarbete avviker från det som är avtalat i denna överenskommelse.

Varje verksamhet ansvarar för att hantera avvikelser som uppstår i den egna verksamheten i respektive kvalitetsledningssystem i enlighet med SOSFS 2011:9 samt sammanställa och analysera dessa. Då avvikelser från överenskommelsen uppstår hos annan part lämnas synpunkt eller klagomål dit avvikelserna uppstår.

Synpunkter på avvikelser från denna överenskommelse ska även lyftas till Samverkansforum för psykisk hälsa VUXNA och BARN, som i sin tur vid behov rapporterar vidare till tjänstemannaberedningen DS.

Uppföljning och utvärdering

Samverkansforum för psykisk hälsa VUXNA och BARN ansvarar för att denna överenskommelse regelbundet följs upp.

Samverkansforum för psykisk hälsa, VUXNA och BARN ska identifiera gemensamma utvecklingsområden där samarbete och samverkan är en viktig förutsättning för att ge bästa möjliga vård och stöd, samt uppmärksamma frågor gällande gemensam kompetensutveckling.

Om överenskommelsens giltighetstid och omförhandling

Denna överenskommelse gäller från och med parternas undertecknande tills vidare med möjlighet för part att skriftligen säga upp överenskommelsen med tolv månaders varsel. Efter 5 år ska överenskommelsen följas upp i sin helhet. Ordförande i Samverkansforum för psykisk hälsa VUXNA har ansvar för justeringar och revideringar av överenskommelsen.

Båda parter äger rätten att när som helst under avtalstiden påkalla omförhandling om villkoren förändras eller om oförutsedd händelse inträffar som enligt partens uppfattning ändrar förutsättningarna för

överenskommelsen. Begäran om omförhandling ska ske så snart det återopade förhållandet blivit känt.
Begäran om omförhandling befriar inte parten från att fullgöra sina avtalsenliga förpliktelser.

Underskrifter

Datum
För Malmö stad

Datum
För Region Skåne

Britt-Marie Pettersson
Direktör
Arbetsmarknads- och socialförvaltningen

Hans Brauer
Chef
Psykiatri Malmö

Datum
För Malmö stad

Datum
För Region Skåne

Gisela Green
Direktör
Hälsa-, vård- och omsorgsförvaltningen

Verksamhetschef
Barn- och ungdomspsykiatri Regional öppenvård

Datum
För Malmö stad

Datum
För Region Skåne

Direktör
Funktionsstödsförvaltningen

Divisionschef
Skånes Universitetssjukvård

Datum
För Region Skåne

Ordförande Branschrådet
???