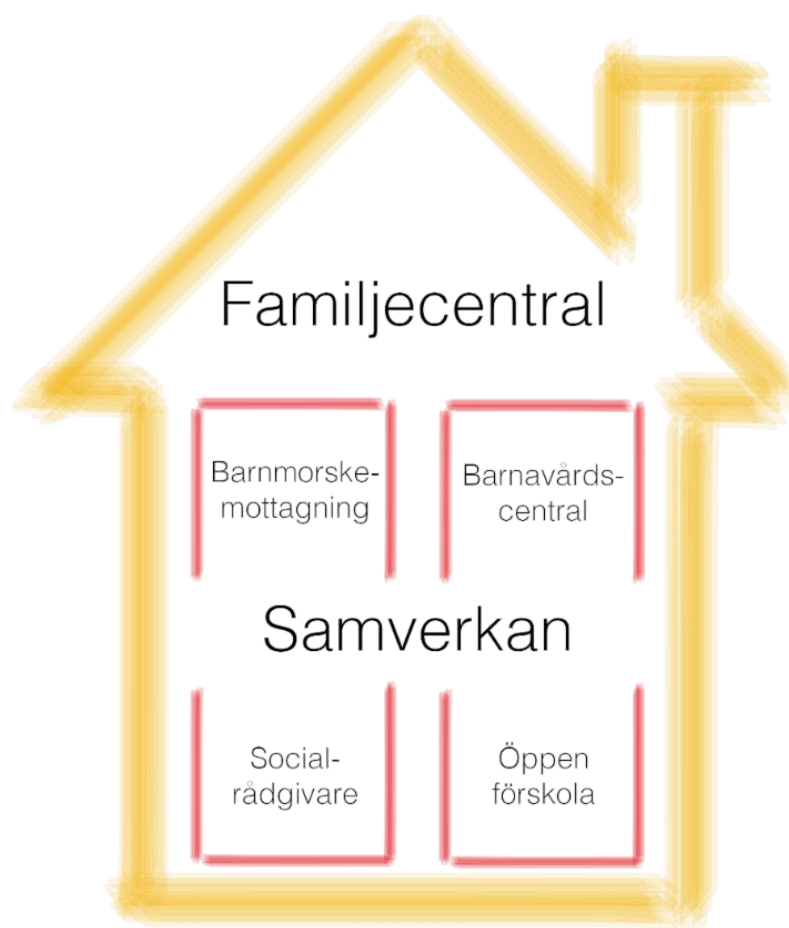


Kvalitetsuppföljning av Skånes familjecentraler

2021

(för verksamhetsåret 2020)



Inledning

I Vägledningen för familjecentraler och familjecentralsliknade verksamheter i Skåne så beskrivs familjecentralen som en hälsofrämjande arena för blivande föräldrar och barnfamiljer. Familjecentralen har en viktig uppgift i främjandet av trygga uppväxtvillkor genom att sprida kunskap till och stödja blivande föräldrar och småbarnsföräldrar att skapa trygghet för sina barn under deras tidiga levnadsår.

På familjecentralen arbetar flera olika verksamheter tillsammans kring barnfamiljen såsom mödrahälsovård, barnhälsovård, öppen förskola och förebyggande socialtjänst. Här samordnas och samlokaliseras främjande och förebyggande arbete för barn och föräldrar, vilket innebär att familjecentralen kan fungera som *en* ingång för att nå alla föräldrar och samtidigt erbjuda kompletterande stödformer för föräldrar som är i behov av det. Familjecentralen är alltså en arena med stor utvecklingspotential för att erbjuda kommunerna i Skåne och Region Skånes offentligt finansierade verksamheter goda möjligheter att genomföra gemensamma tidiga insatser.

Familjecentralen ska främja god hälsa hos barn och föräldrar genom att

- erbjuda lättillgängligt stöd
- stärka det sociala nätverket runt barn och föräldrar
- vara ett kunskaps- och informationscentrum
- skapa arbetsformer där föräldrar och barn är delaktiga
- utveckla ett gott bemötande och erbjuda god service
- vara en arena för integration och samhällsinformation.

Verksamheterna har ett gemensamt uppdrag att arbeta med

- Barnets rättigheter
- Gemensamma öppettider
- Gemensamt föräldraskapsstöd
- Delaktighets- och inflytandearbete
- Gemensam verksamhetsplan/verksamhetsberättelse och utvärdering av samverkan på familjecentralen.

Ett annorlunda år – Pandemin

Familjecentralerna i Skåne har haft väldigt olika förutsättningar att arbeta hälsofrämjande och förebyggande under 2020. En del har erbjudit ÖF inne alternativt ute hela året medan andra stängde helt i mars. En del ÖF-personalen har varit omplacerade till den vanliga förskolan andra har arbetet tillsammans med familjerna ute och/eller med hjälp av digitala verktyg. En del socionomer har arbetet i stort sett som vanligt med råd och stöd och andra har varit hänvisade till att arbeta hemifrån. En del BMM och BVC har erbjudit digitala grupper andra har inte kunnat göra det.

Eftersom förutsättningen har varit så annorlunda och olika så var det också svårt att veta vad som skulle samlas in till årets uppföljning men efter diskussion så bestämdes det att varje FC skulle utgå ifrån hur det har sett ut majoriteten av 2020. Dock med ett undantag och det är frågorna kring professionernas tjänsteprocent. Där har alla utgått ifrån hur mycket tjänsteprocenten är i vanliga tider utan pandemi.

Ex på hur siffrorna i diagrammen ska tolkas:

- Har den ÖF varit öppen i 3 mån, stängd i 4 mån och haft uteverksamhet i 5 mån så är det bara uteverksamhetens öppettider som ingår i uppföljningen och visas i statistiken.
- Har den ÖF varit stängd och/eller haft uteverksamhet majoriteten av året så innebär det att gemensamt öppet/vecka blir 0
- Har det erbjudits föräldraskapsgrupper jan-mars och därefter inga så blir det 0 i statistiken
- Har socialrådgivaren arbetet majoriteten av året hemma med digitalt stöd så blir den gemensam arbetstid 0

Insamlingen av data till kvalitetsuppföljningen har skett genom att samordnare med stöd/hjälp av chefer och medarbetare besvarat en enkät som sen sammanställts av Anna-Maria Troedsson, Skånes Kommuner

För frågor kring uppföljningen

Anna-Maria Troedsson

Projektledare

Skånes Kommuner

anna-maria.troedsson@skaneskommuner.se

Innehåll

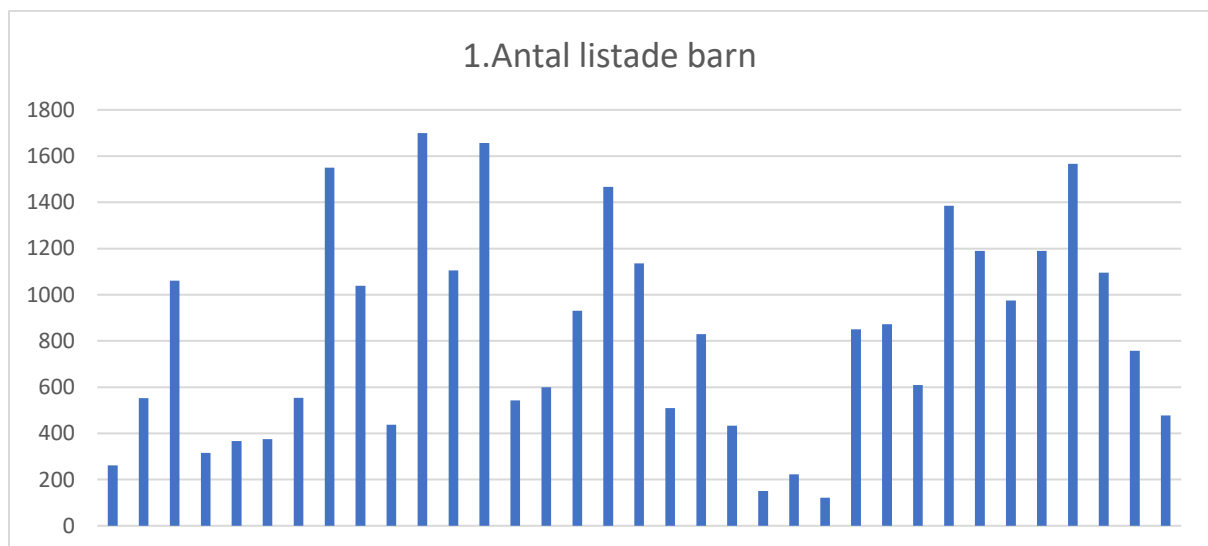
Inledning.....	2
Ett annorlunda år – Pandemin	2
Familjecentraler	5
Mödrahälsovården	5
Socionomen på Familjecentralen.....	7
Öppna förskolan på Familjecentralen	8
Alla tillsammans	10
Samordnare	11
Tid för samverkan.....	12
Samverkansmätning - Skattning av komponenter som stärker samverkan.....	13
Handledning	14
Ledning/styrning på FC.....	14
Gemensamt föräldraskapsstöd på familjecentralen	15
Gemensamma dokument.....	17
Konsekvenser av pandemin och dess restriktioner.....	18
Pandemins påverkan på barn och föräldrar.....	19
Pandemins påverkan på samverkan.....	21
Nya arbetssätt	23

Familjecentraler

2020 fanns det **27*** familjecentraler (FC) och **9** familjecentralsliknande verksamheter** (FCLV) i **19** av Skånes 33 kommuner. En familjecentral har alla fyra verksamheterna samlade under ett och samma tak och gemensamt öppet minst 15 timmar per vecka enligt *Förfrågningsunderlag och avtal för Barnmorskemottagningar och Barnavårdscentral i Hälsoval Skåne*. En familjecentralsliknande verksamhet saknar en eller två verksamheter och/eller att någon av dem samlokaliserade verksamheterna inte har gemensamt öppet minst 15 timmar per vecka

BVC på familjecentralerna i Skåne är det **28884 barn** listade (97 383 i hela Skåne) och totalt arbetar där **199 årsarbetare**. En genomsnittlig familjecentral i Skåne har **806 listade barn/BVC**. Antal listade barn på BVC är ett bra mått att utgå ifrån storleksmässigt när de övriga verksamheterna ska planera sina tjänster och utbud på FC.

Nedan ser ni hur många listade barn varje BVC på familjecentralerna hade 201231 (figur 1)



* Det är bara 26 FC som deltagit i uppföljningen då Värnhems FC startade sin verksamhet oktober 2020.

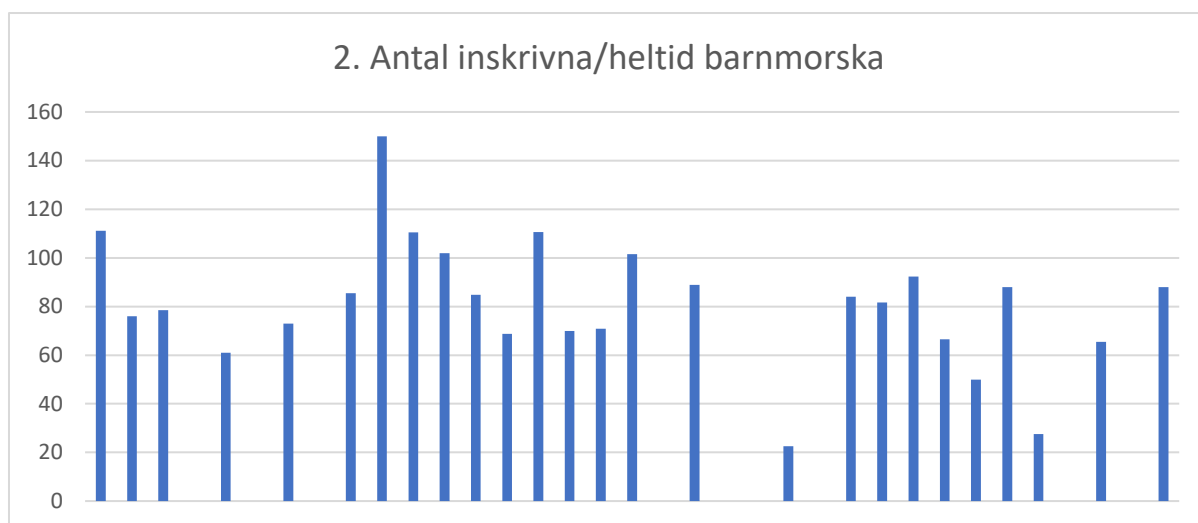
**I dokumentet står det fortsättningsvis bara familjecentraler alt FC och då är de familjecentralsliknande verksamheterna inkluderade.

Mödrahälsovården

Mödrahälsovården (MHV) spelar en central roll för kvinnors och familjers hälsa genom rådgivning och insatser inom sexuell och reproduktiv hälsa. I uppdraget ingår att minimera risker och sjuklighet för kvinnor och barn under graviditet, förlossning och spädbarnstid och folkhälsoperspektivet genomsyrar allt arbete. Målsättningen är att i varje enskilt möte och i föräldragrupper uppmärksamma levnadsvanor, att nå alla och samtidigt identifiera individer med behov av extra stöd och initiera insatser i samverkan med relevanta aktörer. Den fördjupade samverkan som sker inom en familjecentral kan därför förväntas ge betydande samhällsvinster i form av bättre folkhälsa på kort och lång sikt. Familjecentralen är även en organisatorisk modell som kan underlätta samordning kring familjer som har stora behov av olika insatser (SFOG, 2016).

BMM på familjecentralerna i Skåne är det **3658 gravida inskrivna (17493** i hela Skåne)

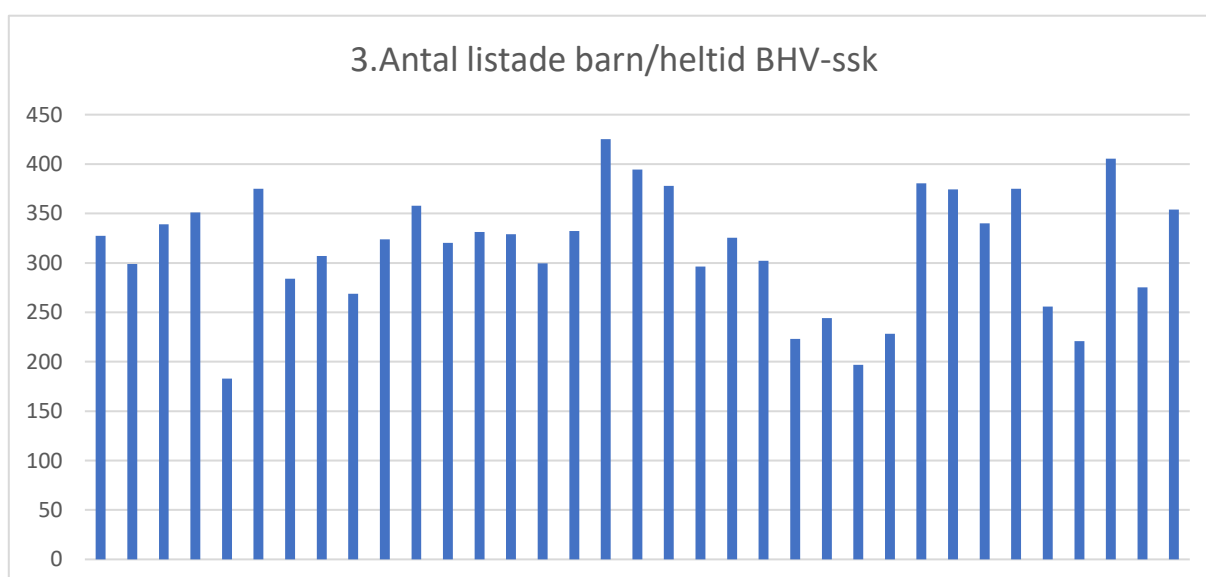
Nedan ser ni hur många inskrivna gravida varje heltid barnmorska på familjecentralerna hade 2012/13 (figur 2)



Barnhälsovården

Barnhälsovården möter i princip alla familjer med små barn i Sverige idag. Enligt Socialstyrelsen (2014) krävs det samsyn, struktur och styrning för att hälsoarbetet på BVC ska vara framgångsrikt. Familjecentralen lyfts fram som ett konkret exempel på hur BVC-personalens samverkan med olika verksamheter kan organiseras. Den största vinsten med familjecentralers samverkansform är personalens ökade förmåga att upptäcka och möta barnfamiljernas behov av stöd, vilket gör familjecentralen till en väl lämpad arena för föräldraskapsstöd (Statens folkhälsoinstitut, 2004). I utvärderingar av barnhälsovården i Skåne framgår att BVC på familjecentraler inkommer med fler anmälningar till socialtjänsten än BVC som inte ingår i en familjecentral, samt att närvaron av socionom på familjecentraler medför att samverkan med socialtjänsten kring enskilda barn och deras familjer sker oftare än på BVC som inte ingår i en familjecentral.

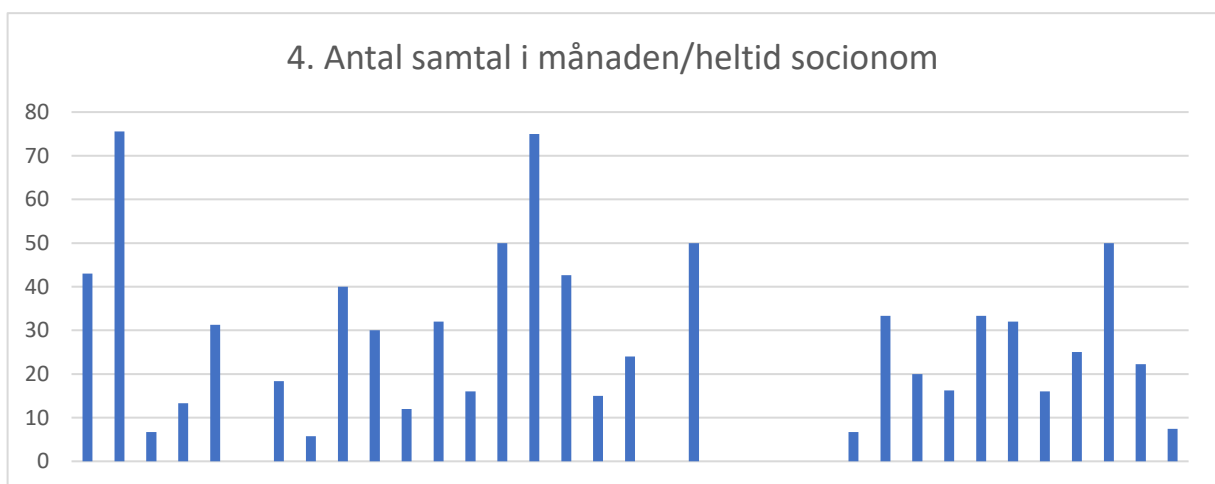
Tabellen nedan visar antal inskrivna barn per heltid BHV-sjuksköterska på familjecentralerna (Figur 3).



Socionomen på Familjecentralen

Det uppsökande och socialt förebyggande arbetet enligt socialtjänstens skyldighet passar väl in på familjecentralen. Med familjecentralen som arena finns förutsättningar för att goda kontakter kan upprätthållas över tid och att misstron kring socialtjänsten minskar. Detta förstärks om socionomens tjänstgöringstid rymmer flexibilitet och tillgänglighet. För socionomen innebär det att den fysiska närvaron i möten med småbarnsfamiljer och arbetet på flera nivåer i förebyggande arbete ger utrymme för och möjlighet till att vänta in föräldern när föräldern själv upplever sig behöva stödet och vågar efterfråga stöd. Socionomerna kan, när förtroende från föräldern byggts upp, komma in för motivation i rätt ögonblick för att avstyra negativ utveckling eller för att förstärka positiva förlopp. Beakta att socionomens flexibilitet och tillgänglighet uteblir helt eller delvis om fokus bara ligger på enskilda samtal. (Föreningen för familjecentralers främjande, 2018).

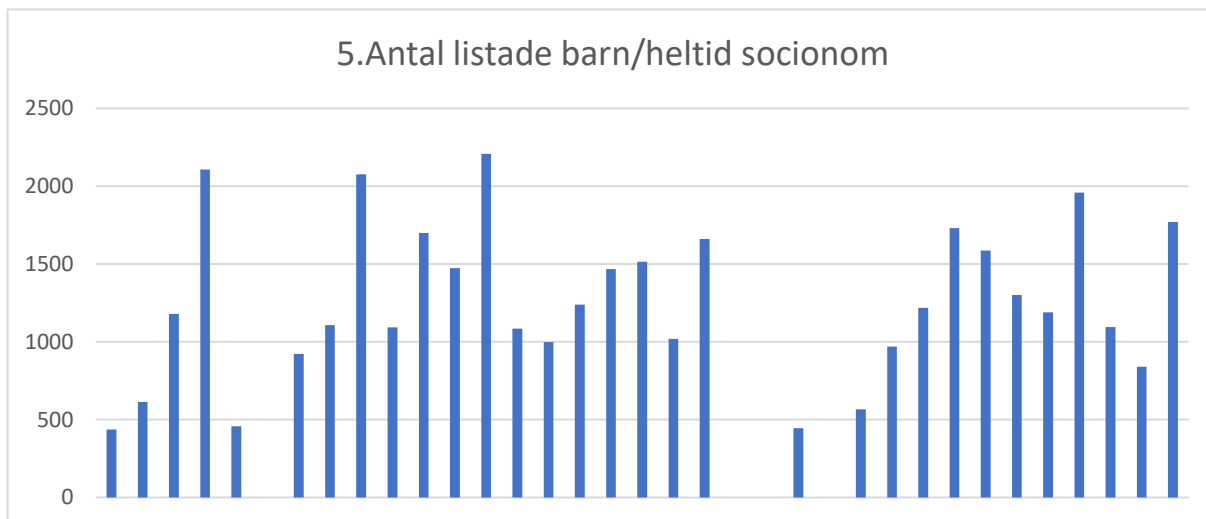
I diagrammet nedan ser ni antal samtal* per månad för en heltid socionom (figur 4).



* definitionen av samtal är bokade samtal på rummet, bokade telefonsamtal, spontana samtal på rummet med stängd dörr, spontana samtal på öppna förskolan med viss avskildhet, socialrådgivarens upplevelse av karaktären av samtalet avgör om det klassas som ett samtal och samtal som innefattar "personlig och privat vägledning" är att definiera som ett samtal.

Definitionen ovan har beslutats av nätverket för socialrådgivarna på Skånes FC.

I tabellen nedan (figur 5) visas antal listade barn på BVC per heltid socionom. I genomsnitt på Skånes FC är det **1217** listade barn per socionom. Resurserna gällande socionombemanningen i Skånes kommuner är ojämlig fördelad och inte alltid anpassad till familjecentralens storlek, målgrupp eller antal besökare.

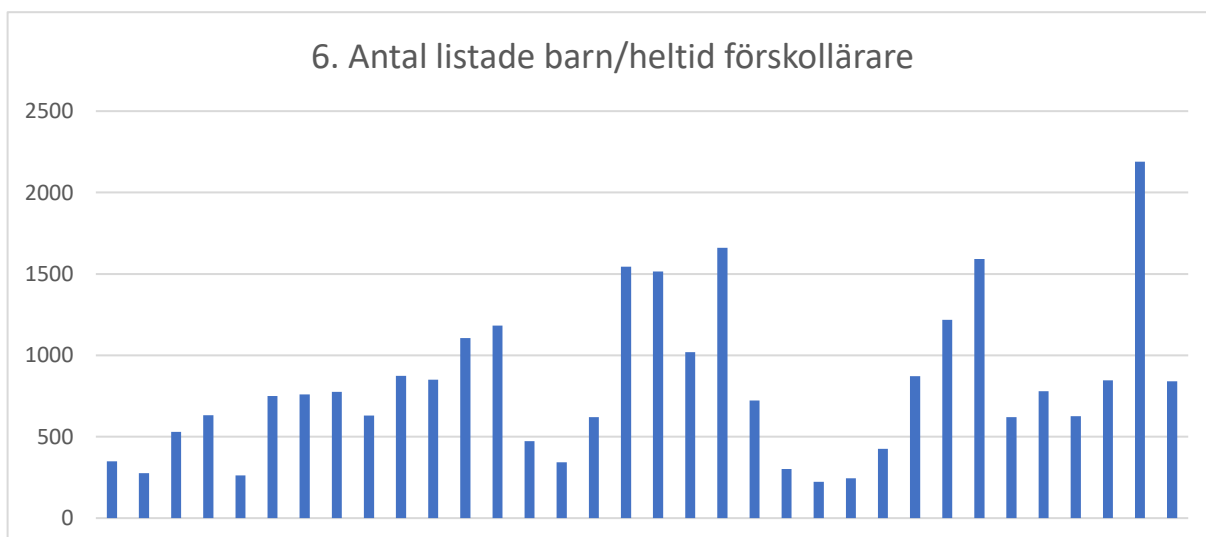


Öppna förskolan på Familjecentralen

Öppna förskolan erbjuder lättillgänglig och välkomnande miljö där pedagogisk verksamhet för barnet och föräldrastödjande aktiviteter för föräldrarna erbjuds. Den öppna förskolan ses som navet på familjecentralen och då pedagogen ofta ser familjen under längre stunder och under ett längre tidsperspektiv finns det möjligheter att skapa goda relationer. Det gör att pedagogen enkelt kan slussa familjer vidare till andra professioner både inom och utanför familjecentralen vilket gör att föräldrar snabbare, enklare och lättare kan få det stöd de behöver (FFFF, 2015).

Öppna förskolan bidrar med en viktig pusselbit i att fånga upp utlandsfödda kvinnor med barn och erbjuda insatser som på olika sätt främjar både språkinläring, integration i samhället och etablering i arbete eller studier. Verksamheten har dessutom goda förutsättningar att främja ett ökat deltagande i förskolan. (SKR slutrapport 2021)

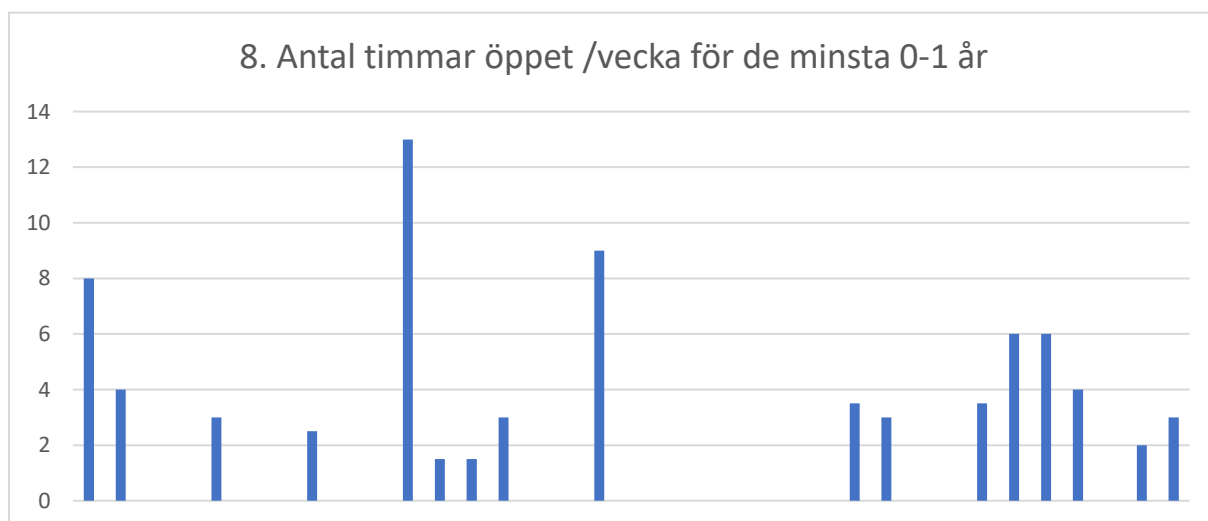
Tabellen nedan (figur 6) beskriver antal listade barn på BVC per heltid förskollärare. I genomsnitt är det **831** listade barn per heltid förskollärare.



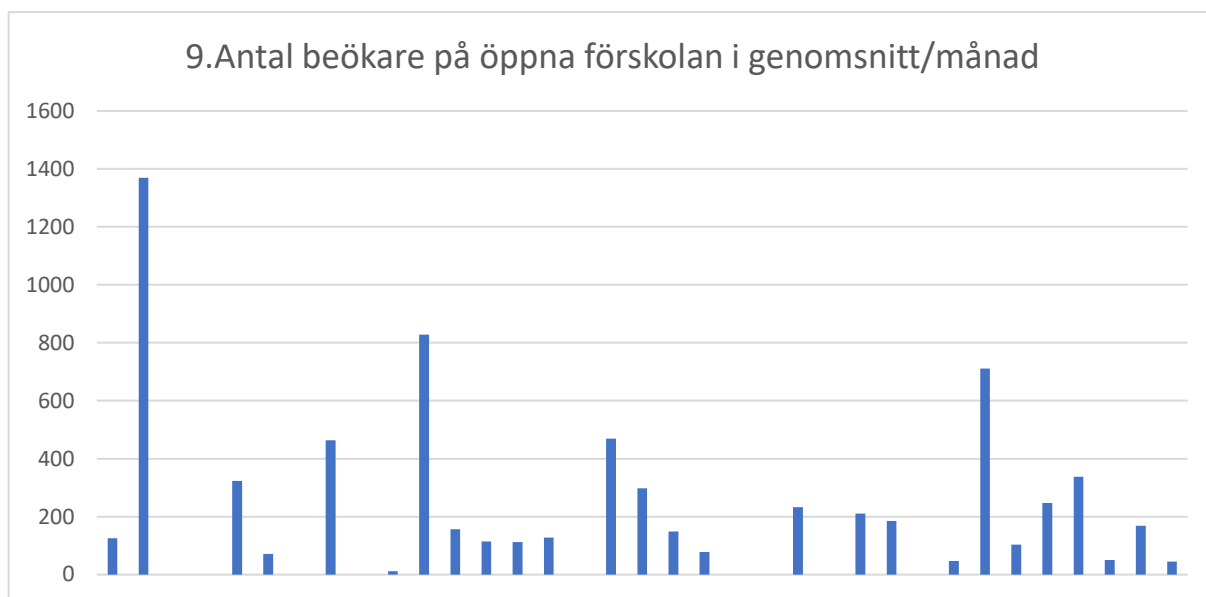
Bemanningen och öppettiderna på öppna förskola varierar mycket i Skåne och den variationen är inte alltid anpassad till familjecentralens storlek, målgrupp eller antal besökare (se figur 7).



Nyblivna föräldrar och de lilla barnet (0–1 år) är en viktig målgrupp på öppna förskolan där familjecentralens professioner verkligen har möjlighet att komma in tidigt och jobba både hälsofrämjande och förebyggande så att det ska bli så bra som möjligt för det lilla barnet. I Vägledningen står det att de bör erbjudas en egen öppettid där de vuxna kan dela med sig av glädje och svårigheter i det nya föräldraskapet till varandra och de små barnen kan få uppleva sånger och pedagogisk verksamhet anpassade utifrån deras behov (figur 8)



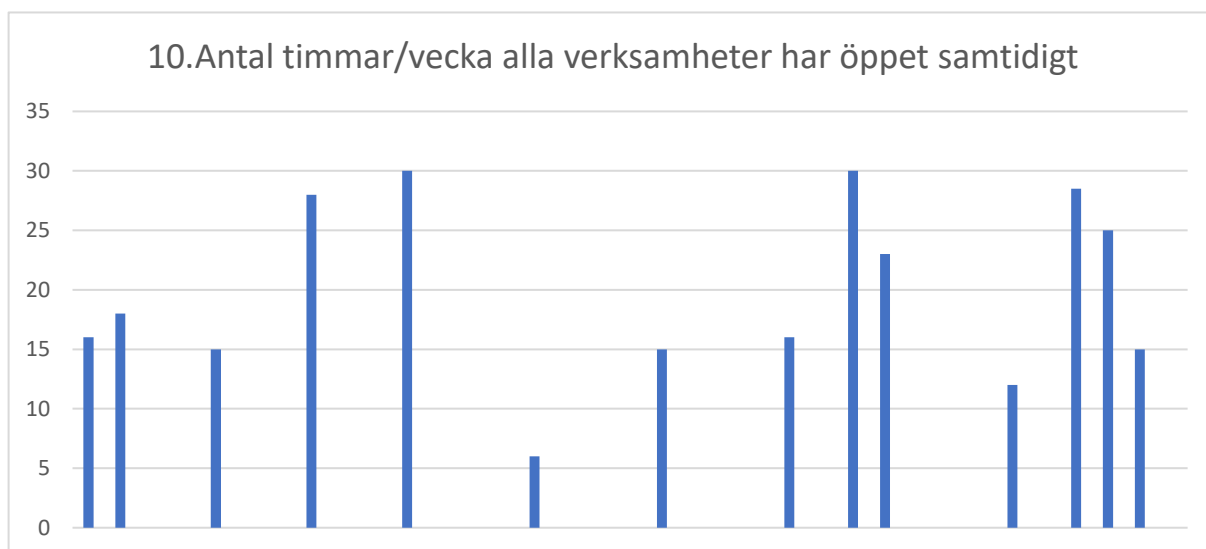
De 35 öppna förskolorna har tillsammans haft **7035** besökare i månaden och som jämförelse kan nämnas att 2019 var siffran **13.982** (figur 9)



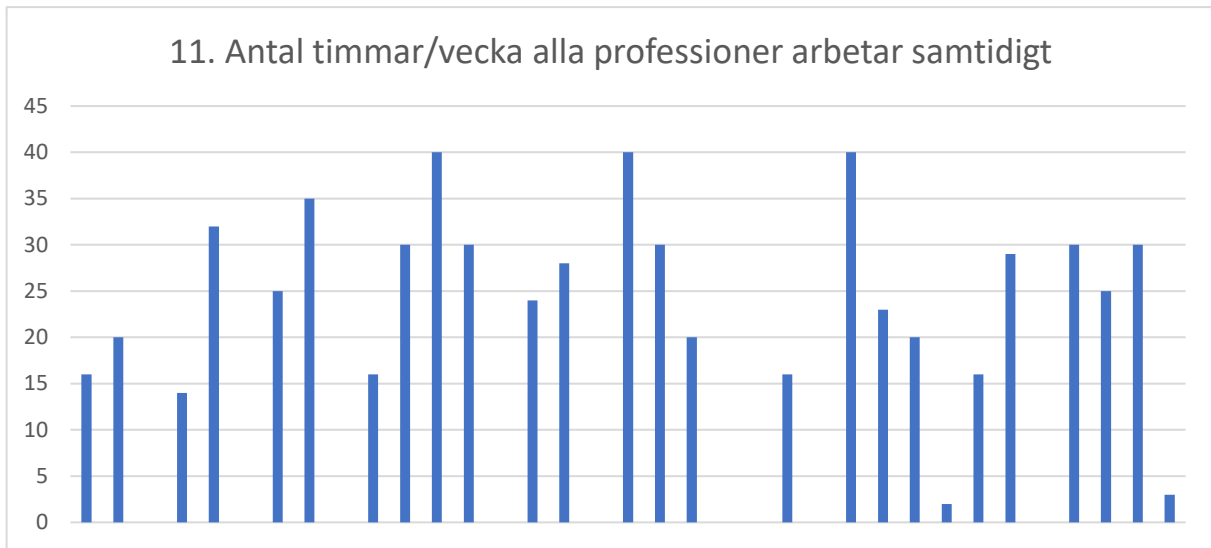
Alla tillsammans

Att arbeta på familjecentral gör att yrkesrollen blir mer personlig och varierad. Alla yrkesgrupper förändrar sitt arbetssätt jämfört med hur det är att arbeta i icke samlokaliserad verksamhet. De är inte bara rådgivare och experter inom sitt eget sakområde utan också i olika omfattning en grupp- och aktivitetsledare, en värd eller en studieledare. Att som socialrådgivare sitta och bygga lego och samtidigt ge råd skall inte uppfattas som mindre professionellt. Tvärtom – det kan vara ett sätt att bredda kontaktytan och bygga upp en relation (Bing, Att bygga familjecentral, 2014). För att samverkan ska fungera optimalt så behöver rutiner skapas så att de olika professionernas vägar korsas spontant under dagen, all personal behöver möta all personal (Bing & Abrahamsson, 2011).

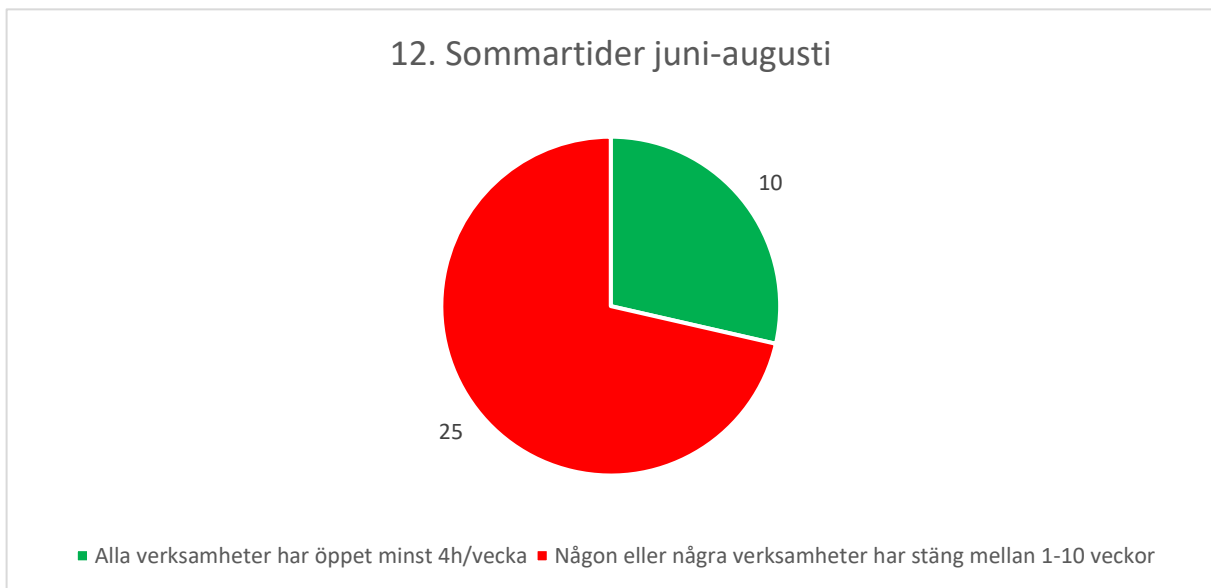
(figur 10) visar hur många timmar per vecka som alla verksamheter har öppet samtidigt.



(figur 11) visar hur många timmar per vecka de olika professionerna arbetar tillsammans på familjecentralen



Under juni-augusti finns möjlighet att reduceras den gemensamma öppettiderna till en ½ dag/vecka (figur 11)



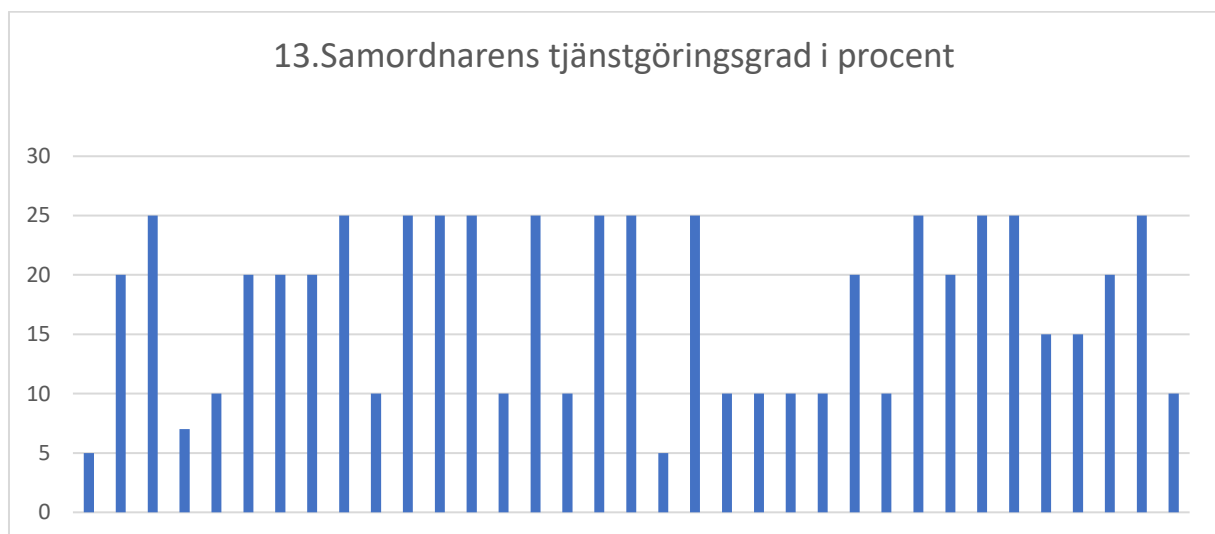
Samordnare

Varje familjecentral ska ha en samordnare. Samordnarens roll är att hålla ihop verksamheten och vara länken mellan arbetslaget och styrgruppen i båda riktningarna. Samordnarrollen är inte knuten till en viss profession utan till den medarbetare som är bäst lämpad för uppdraget. En samordnare för verksamheten bör utses av styrgrupp och medarbetare tillsammans.

Samordnarens uppdrag är i stora drag:

- Länk mellan teamet och styrgruppen
- Verka för att det gemensamma, vardagliga arbetet på familjecentralen fungerar
- Stödja arbetet mot FC mål
- Främja verksamhetens utveckling tillsammans med övriga i arbetsgruppen
- Upprätta årlig, gemensam verksamhetsplan, årshjul och verksamhetsberättelse med statistik i samverkan med styrgrupp och övriga i arbetsgruppen

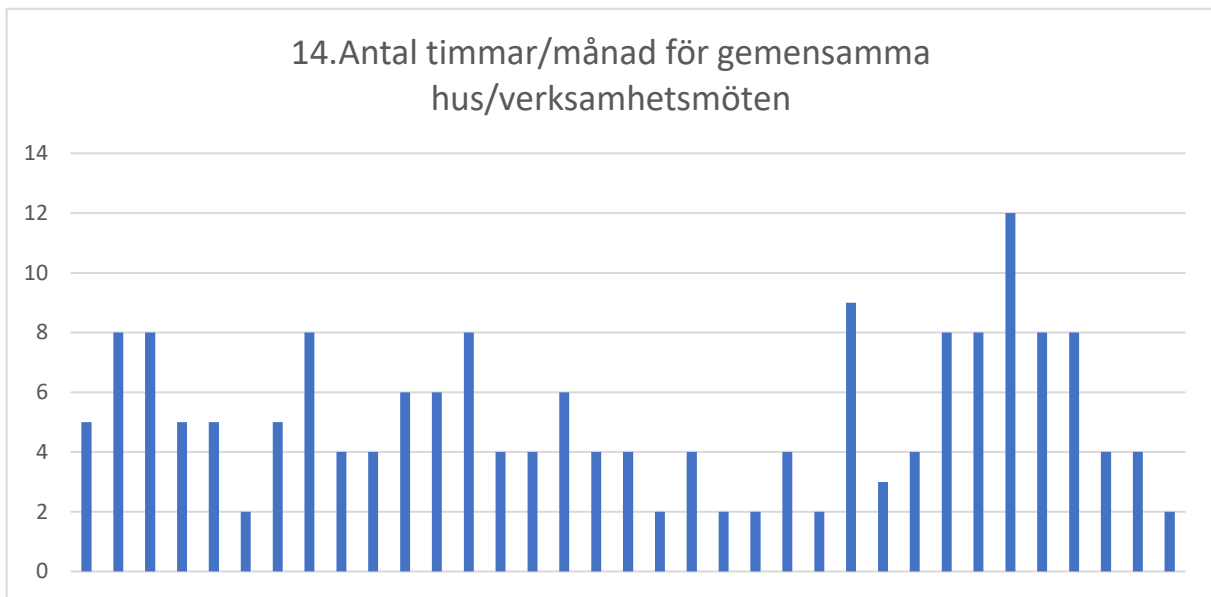
Nedan (figur 13) visas att alla familjecentraler i Skåne har en samordnare. De flesta samordnarna har en liknande uppdragsbeskrivning och detta oavsett tjänstegrad vilket medför att förutsättningarna att utföra uppdraget varierar stort. Professionerna på samordnare i Skåne är förskollärare (16), följt av socionomer (14), BHV-sjuksköterskor (2), barnmorskor (1) och annan (2)



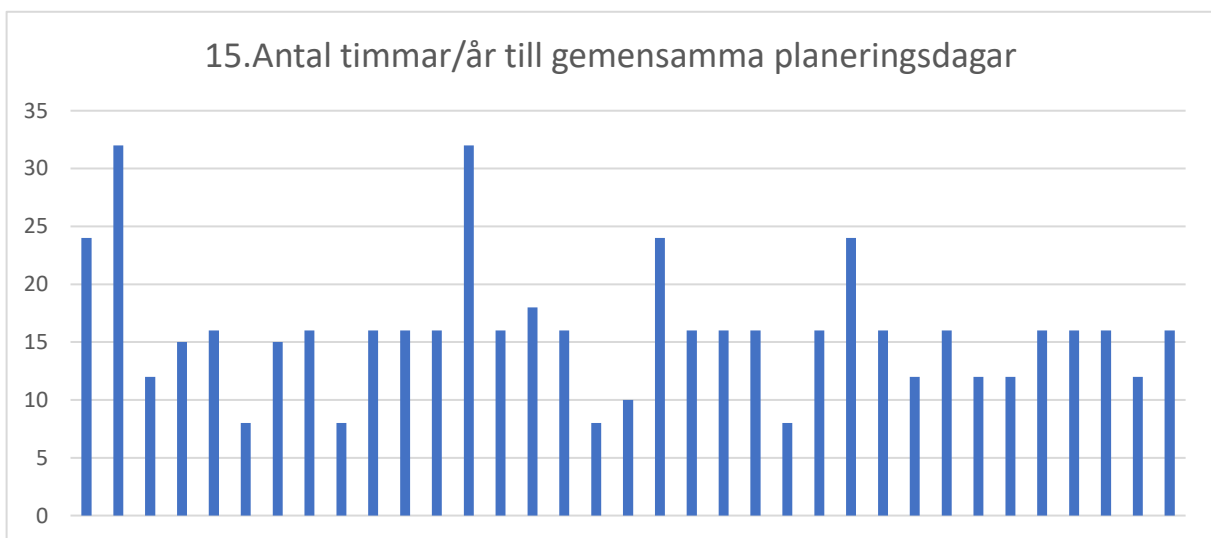
Tid för samverkan

En god samverkan är avgörande i arbetet med att uppnå familjecentralens mål och syfte. Detta sker främst genom de olika professionernas engagemang och bidrag till den gemensamma verksamheten. Det är viktigt att parterna har kunskap om varandras kompetenser och hur de kan bidra till barnens och familjernas välmående och därmed lättare kunna slussa mellan varandra. Gemensam utbildning, samverkansmöten, planeringsdagar och handledning är aktiviteter som är viktiga för att få en samsyn kring verksamheten och för att driva utvecklingen framåt. En annan viktig del av verksamhetsutvecklingen är att skapa möjligheter och hitta arbetsformer där barn och familjer blir delaktiga i verksamhetens utformning.

Nedan (figur 14) ser ni antal timmar per månad för hus/verksamhetsmöten



I (figur 15) ser ni antal timmar för gemensamma planeringsdagar/år



Samverkansmätning - Skattning av komponenter som stärker samverkan

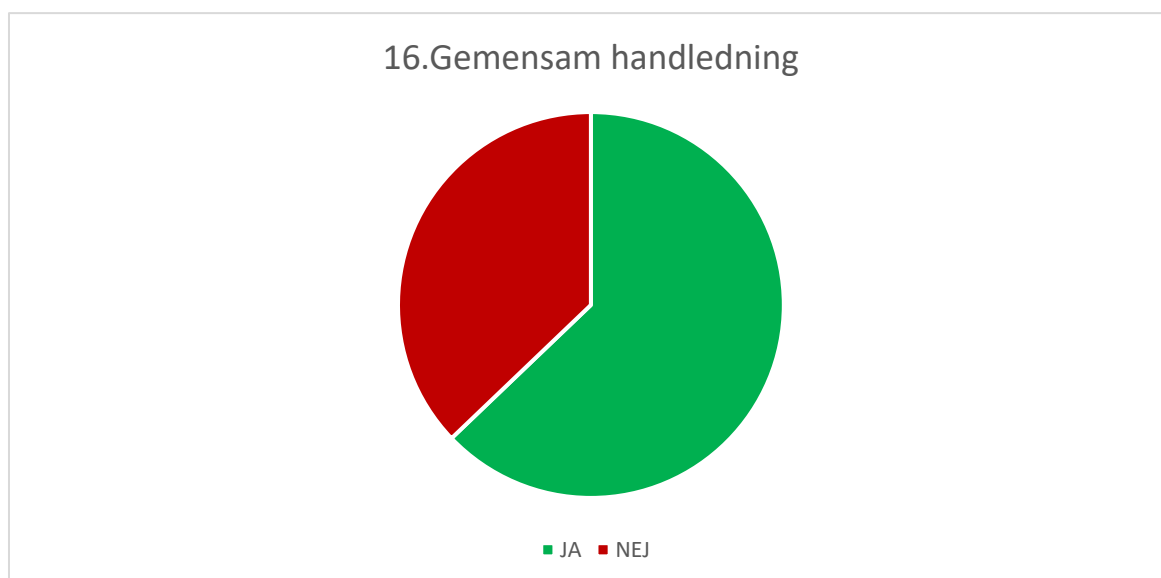
Syftet med mätningen är att den ska ge samverkande parter en indikation om vilka mekanismer kring samverkansfrågor som fungerar bra och vilka som fungerar mindre bra på familjecentralen. Den kan alltså vara vägledande för vilka frågor som bör prioriteras för att förbättra samverkan. När mätningen upprepas ger den en bra beskrivning av hur samverkan utvecklas över tid. Den kan också leda till ett ökat engagemang i samverkansfrågor.



Resultat - Det är 248 personer/medarbetare från 36 familjecentraler eller familjecentralslignade verksamheter i Skåne som besvarat enkäten.

Handledning

22 av 35 familjecentraler i Skåne har handledning (figur 16) i genomsnitt ca nio tillfällen/år. Medarbetarna uppger att handledningen handlar om att stärka samverkan, samsyn och samspel i arbetsgruppen samt öka förståelse och kunskapen om varandras professioner och för att få en förståelse för varandras olikheter samt att utveckla gruppen och föra arbete framåt. Dessutom ägnar en del handledningen till ärenden rörande gemensamma familjer och debriefing när det är mycket.



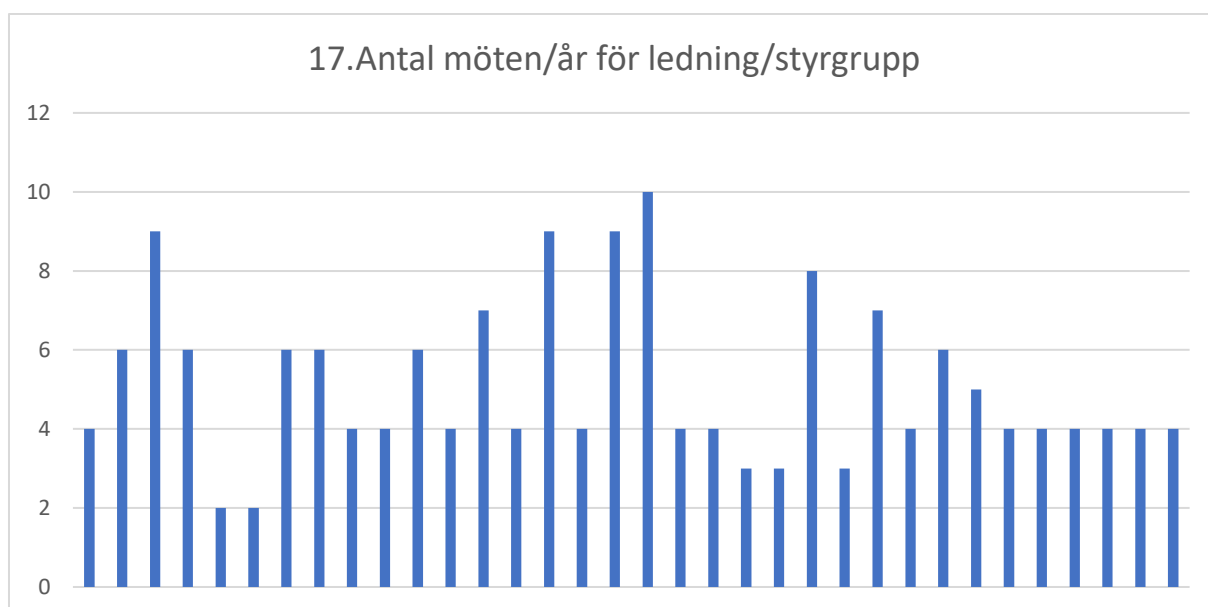
Ledning/styrning på FC

Organisering av ledning och styrning är avgörande för ett framgångsrikt arbete på familjecentralen. Familjecentralen ska ha en styrgrupp vars uppdrag i huvudsak består av att leda och styra de olika verksamheternas gemensamma åtagande på familjecentralen.

Det är viktigt att operativa chefer är väl insatta i det dagliga arbetet och deltar på verksamhetsmöten, planeringsdagar och i utveckling av den enskilda familjecentralen. Om styrgruppen består av chefer över de operativa, ska även de delta i övergripande planerings- och utvecklingsarbete av den enskilda familjecentralen.

Styrgruppen ska enligt Vägledningen mötas minst fyra gånger per år och då tillsammans med samordnaren för familjecentralen (figur 17). Dessa möten bör ligga på familjecentralen så att alla professioner har möjlighet att träffa berörda chefer regelbundet. Styrgruppen eller chefer över styrgruppen ansvarar för att samverkansavtal blir skrivet och att alla parter undertecknar detta. I samverkansavtalet bör det finnas med hur mycket tid på familjecentralen varje profession ska ha och hur mycket tid det ska avsättas för samverkan.

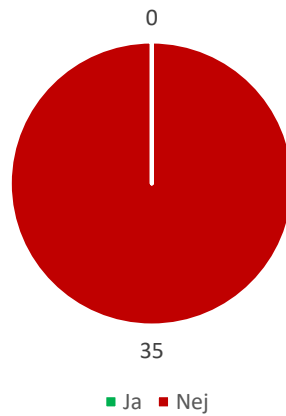
Tillsammans med de verksamma på familjecentralen ska styrgruppen upprätta uppföljningsbara mål för verksamheten. De ska sedan leda och följa familjecentralens utveckling enligt de fastställda målen och riktlinjerna



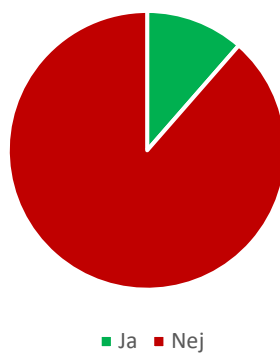
Gemensamt föräldraskapsstöd på familjecentralen

I den nationella strategin för föräldraskapsstöd (2019) är stöd i föräldraskapet en av de viktigaste insatserna samhället kan göra för att undvika ojämlikhet och negativa utfall för barn och unga. Barn har rätt till goda uppväxtvillkor och barnets föräldrar har gemensamt ansvar för barnets uppfostran och utveckling och enligt barnkonventionen ska konventionsstaterna stötta föräldrarna i detta åtagande. Det finns olika former av föräldraskapsstöd. Universellt stöd är insatser som erbjuds alla föräldrar. Det ges i förebyggande syfte och i olika former. Selektivt stöd kallas det stöd som erbjuds föräldrar som tillhör en riskgrupp. I vägledningen står det att verksamheterna har ett gemensamt uppdrag att arbeta med gemensamt föräldraskapsstöd men under 2020 har ingen familjecentral erbjudit föräldraskapsstöd innan barnet är fött (figur 18) och endast ett fåtal (4) efter att barnet är fött (figur 19) och dem erbjöds alla föräldrar att delta.

18. Gemensamma föräldragrupper innan barnet är fött



19. Gemensamma föräldragrupper efter barnet är fött



10 av 25 familjecentraler har erbjudit ett universellt föräldraskapsprogram (figur 20) majoriteten av 2020 och vanligast är Trygghetscirkeln, Aktivt föräldraskap samt Föräldraskap i Sverige (FÖS)

20. Erbjuder något universellt föräldraskapsprogram?



Riktade grupper, dvs selektiv eller indikerad nivå såsom riskgrupper eller föräldrar med specifika behov har 6 av 35 familjecentraler erbjudit majoriteten av 2020 (figur 21)

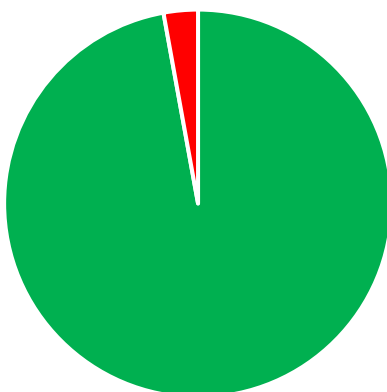


Gemensamma dokument

I Vägledning för familjecentraler och familjecentralsliknande verksamheter i Skåne står det att verksamheterna på Skånes familjecentraler har ett gemensamt uppdrag att arbeta med gemensam verksamhetsplan (figur 22), verksamhetsberättelse (figur 23) och samverkansavtal (figur 24).

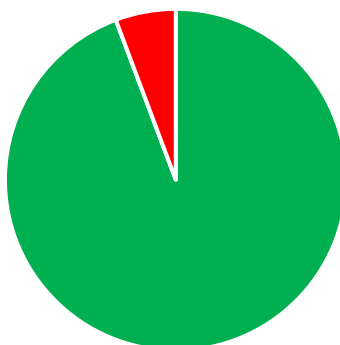


23. Gemensam verksamhetsberättelse



■ Ja ■ Nej

24. Aktuellt samverkansavtal



■ Ja ■ Nej

Konsekvenser av pandemin och dess restriktioner

Med anledning av pandemin fanns det i år några nya avslutande öppna frågor i uppföljningen. Frågorna handlar om pandemins påverkan på barn och föräldrar och samverkan samt om de uppkommit nya arbetssätt och lärdomar som kommer att kvarstå efter pandemin. Svaren har sammanfattats i teman. Det har kommit in svar från alla familjecentraler och svaren är många och omfattande.

1. Hur upplever ni att samverkan i styrgruppen fungerat utifrån barn och familjers bästa?
1 = fungerar inte alls 5 = fungerar mycket väl

Genomsnitt på alla FC är det 3,3

2. Hur upplever ni att det dagliga samarbetet i teamet fungerat utifrån barn och familjers bästa?

1 = fungerar inte alls 5 = fungerar mycket väl

Genomsnitt på alla FC är det 3.6

Pandemins påverkan på barn och föräldrar

Familjecentralens personal har gett sin bild av hur barn och föräldrar har påverkats av pandemin. De öppna svaren har tematiserats i följande uppdelning:

- Ensamhet/isolering
- Besvikelse/snuvad på föräldradighet
- Saknad av mötesplatsen
- Föräldraskapsstöd/Jämställt föräldraskap
- Positiva konsekvenser

Ensamhet/ isolering

Personal på familjecentralen upplever att de känner oro för föräldrarna då de uttrycker att de känner sig ensamma, isolerade och otillräckliga. Ensamheten och isolering upplevs påverka de familjer som redan tidigare hade ett svagt socialt nätverk såsom nyinflyttade, nyanlända eller socioekonomiskt svaga familjer i högre grad vilket medför en ökad stress och oro. Personalen upplever också att våldet i hemmet har ökat, att fler familjer brottas med sämre ekonomi samt att fler familjer uppvisar missbruksproblematik vilket i sin tur har lett till fler orosanmälningar till socialtjänsten. Föräldrarna har fler frågor kring ämnen som tidigare ansågs självklara och den ökade nedstämdheten och isoleringen hos föräldrarna kan indirekt kan påverka barnets utveckling negativt. Familjer signalerar om öppna förskolans betydelse för att skapa gemenskap och utbyta erfarenheter med andra föräldrar med handledning av mycket kompetent personal. Det finns också en stor oro bland föräldrar att barnen blir ovana att umgås med andra barn och vuxna. Barnen får inte möjlighet att samspela med andra när de bara träffar den närmaste familjen samt att fler barn lider av övervikt och barn som börjat lära sig svenska språket har nu glömt en del.

"Flertalet föräldrar har även här uttryckt att de känner ensamhet och mår dåligt, många nyinflyttade som inte har hunnit bygga upp något socialt nätverk här. Föräldrar samtalar även om hur svårt det är att sysselsätta barnen och hur små situationer blossar upp och blir stora.

"Sorg och ibland förtvivlan över partnern inte fått stanna kvar efter förlossningen, många har därav lämnat BB tidigare än de borde".

Besvikelse/ snuvad på föräldraledigheten

Föräldrarna uttrycker besvikelse på att sin föräldraledighet inte blev som de hade tänkt sig, de hade sett fram emot att träffa andra föräldrar i liknande situation, eftersom föräldraträffarna och andra aktiviteter varit inställda större delen av året så upplever föräldrarna att de har gått miste om mycket information, men också den sociala delen. Detta har medfört att del föräldrar har brutit sin föräldraledighet och gått tillbaka tidigare till arbetet.

"Våra familjer upplever att de känner sig socialt isolerade under sin föräldraledighet och svårast är det för dem som är ensamstående föräldrar."

"Hen funderar på att börja jobba tidigare p.g.a. pandemin."

"Nyblivna mammor har skattat sitt mående sämre än tidigare år på grund av att föräldraskapet inte blivit som förväntat. Dels på grund av att möjligheten till föräldragrupper och "häng" på öppna förskolan har uteblivit, något som många sett fram emot"

Saknad av mötesplatsen

Under stora delar av året har många öppna förskolor varit stängd, vilket har medfört att allt förebyggande arbete i grupp inte har genomförts. Barnets arena har blivit kraftigt begränsad och den naturliga mötesplats som spelar en så stor och viktig roll för barn och familjer har inte funnits, detta har medfört att många familjer inte ha fått den information, de råd och det stöd som föräldrar vanligtvis får på familjecentralen. Många av föräldrarna efterfrågar öppna förskolan.

" I början tog rädslan överhand och de isolerade sig men ju längre tiden har gått berättar familjerna att de saknar den sociala samvaron. När vi nu möter familjer ute på gatan, stannar de oss och är gråtfärdiga och talar om hur jobbigt det är att inte tillhöra en gemenskap. Vi upplever att familjerna mår sämre och tycker att det blir svårare och svårare ju längre tiden går"

"Vi möter många familjer som uttrycker sin saknad kring att kunna komma till oss på Familjecentralen och känna sig sedda, få hjälp och stöd och kunna träffa andra föräldrar i samma situation."

Föräldraskapsstöd/Jämställt föräldraskap

Partnerns delaktighet har minskat under pandemin då bara den födande föräldern för vara med på besöken hos barnmorskan och bara en utav dem på BVC, detta kan leda till ett ojämnt föräldraskap då ena föräldern blir kunskapsbärare i föräldraskapet vilket kan påverka både barnet och relationerna i familjen i förlängningen. En del verksamheter har löst det genom att låta partnern vara med på videosamtal under besöket. Det har blivit extra tydligt att föräldrar vanligtvis får mycket stöd via mötesplatsen i öppna förskolan, både av andra föräldrar och professioner. De upplever bland annat att föräldrarna ger upp amningen.

"Föräldrar har uttryckt att de känner sig utanför och inte lika viktiga under till exempel en graviditet, vad för det med sig gällande anknytning och familjens hälsa på lång sikt?"

"Familjer med utmaningar har fått mindre stöd"

Positiva konsekvenser

"Det som har varit positivt för familjer är att det har blivit lugnare, att föräldrar kan vara mera närvarande och att de värdesätter familjen mer när inte annat konkurrerar."

"Pappa/ partner samtalen har ökat på vår FC, nästan alla som blir erbjudna tackar ja".

"Positivt att vi har kunnat ha verksamhet utomhus i flera olika delar av kommunen istället för enbart på Familjecentralen"

"Vi har arbetat aktivt för att upprätthålla och skapa kontakt med våra familjer och kommer att bibehålla den utökade kontakten man får via sociala medier och via telefon."

"Förskolläraren har varit saknad i verksamheten då hen har haft sitt arbete på de kommunala förskolorna. Det har därför inte varit möjligt att arbeta för eller utveckla en digital verksamhet att erbjuda familjerna eller för att stötta familjer individuellt. Inga föräldragrupper, tematräffar mm varit möjliga att erbjuda under 2020"

Pandemins påverkan på samverkan

Nästa fråga handlade om hur pandemin har påverkat samverkan på familjecentralen. De öppna svaren har analyserats och delats upp i följande teman:

- Hemarbete/möten
- Slussning mellan profession
- Olika/ otydliga budskap från ledning
- Samverkan
- Positiva konsekvenser

Hemarbete/ Möten

De flesta fysiska möten är inställda eller förkortade och periodvis inställda vilken leder till att utvecklingsarbete blir eftersatt. Det har också medfört att samverkan försvårats och gemenskapen mellan professionerna har minskat. Dessa konsekvenser upplevs som att det blir en splittring i arbetslaget. Gemensamma konferenser och andra utbildningar har ställts in vilket innebär ett "kunskapsglapp" men också avsaknad av möjligheten att träffas och diskutera gemensamma frågor, få inspiration och motivation av andra. De naturliga mötesplatserna såsom fika-, och lunchrum som personalen möts på är borta. Det har heller inte funnits samma möjlighet att förebygga och tidigt upptäcka familjer i behov av stöd och många upplever en oro vad det kommer att innebära på sikt gällande till exempel anknytning, familjers fysiska och psykiska hälsa samt barnets språkutveckling och tandhälsa.

" Svårt att driva utvecklingsarbete med splittrad personalstyrka och samordnare som inte är tillgänglig. Hela familjecentralskänslan med den goda samverkan och gemenskapen har påverkats negativt"

" Det är som samordnare slitit att inte träffa alla i huset fysiskt - känns ibland som alla tappar lite fokus på samverkan...jobbar mer bredvid varandra istället för med varandra var och en på sin kant, har många funderingar."

"Mycket negativt, pedagogerna har arbetat i kommunens vanliga förskolor, socionomen arbetar hemifrån, Öppna förskola har inte fått erbjuda det vi önskat till föräldrarna tex. digitala alternativ eller uteverksamhet."

Slussning mellan profession

Pedagoger och socionomer har på många ställen inte varit en del familjecentraler under året vilket medför mycket ensamarbete för BHV-sjuksköterskorna och barnmorskorna. När flera verksamheter är borta ökar "stuprörs" tänket, slussningarna minskar och att man är tillbaka till tiden då det inte fanns någon familjecentral. Det kan innebära att samverkan prioriteras bort kring de enskilda

familjerna med svårigheter samt varje enskild profession måste ta ett större ansvar, vilket gör att arbetsbelastningen ökar. Det har dock hittats nya vägar för att samverka kring familjerna med bland annat digitala möten. Även byte av personal och att del professioner "hoppas" runt mellan enheterna gör att slussningen försvåras. Vissa upplever att ärenden till socionom har minskat i vissa delar medan andra upplever att antal ärenden ökat.

"Samverkan med socionom har varit nästan obefintlig eftersom hon jobbat hemifrån, vi vet att hon finns på telefon men de spontana, lätta mötena försvinner. Vi kan inte visa in familjer till henne så som vi gjort tidigare"

"Tungjobbat på så sätt att slussningen har försvårats eller försvunnit helt".

Olika/ otydliga budskap från ledning

Många av utav familjecentralens medarbetare upplever att samverkan inte prioriteras av ledningen, personalen tycker sig se olika lösningar men saknar stöd av cheferna. Verksamheterna på familjecentralen har haft olika restriktioner vilket har gjort att det har blivit en osäkerhet hos personalen hur de ska förhålla oss till besökarna eller till varandras verksamheter. Några verksamheter har kunnat delta i det gemensamma arbetet fullt ut medan någon annan funktion/verksamhet bara fått delta vid vissa tillfällen eller med en enstaka personal. Det finns överlag en dålig insikt om hur styr/ledningsgruppen arbetar och hur deras arbete fungerat under pandemin, däremot upplevs det att beslut borde fattats mer gemensamt och kommunicerat till familjecentralerna mer samordnat.

"När det gäller samverkan från ledningsgruppen känns det som det är mer stuprörstänk och det ibland uppfattas negativt och som kritik om det kommer förslag och synpunkter från medarbetare/andra verksamheter kring det gemensamma arbetet"

"Olika restriktioner från huvudmännen ger stuprörskänsla och inget familjecentralstänk. Vi känner att vi tappat det gemensamma hållandet av familjerna"

"Vi har upplevt att alla fyra benen inte prioriteras på samma sätt uppifrån. Det var förödande att öppna förskolan stängde vilket leder till isolering hos barn och föräldrar vilket i sin tur leder till sämre hälsa"

Samverkan

Det är svårt att samverka när en inte får träffas och det påverkar arbetsglädjen. Många upplever att de inte har fått någon arbetsro då de hela tiden fått lägga fokus på att ställa om, ställa in och anpassa sig i stället för att planera och genomföra.

"Eftersom förskolan varit stängd för inneverksamhet största delen av 2020 så har hjärtat i "huset" slocknat. Det positiva flödet av vuxna och barn har inte varit som vanligt. En av familjecentralens byggstenar är samverkan över gränserna och när öppna förskolan är stängd blir de övriga verksamheterna traditionella BMM och BVC."

"Vi har försökt att arbeta på i samma positiva anda och så "normalt" som möjligt under detta tuffa år. Vi har varit tvungna att hitta nya vägar och möta våra familjer på nya sätt och detta har ibland känts som att det gjort att vi faktiskt kommit varandra ännu närmare och att vi tillsammans har känt oss starka i vårt arbete."

Positiva konsekvenser

De digitala utbildningarna upplevs av en del personal som positivt, då de når fler, de spelas oftast in och då kan man titta på dem i efterhand. De digitala lösningarna spar också en del restid samt att de många gånger ses som mer effektiva.

Öppna förskolan har helt fått tänka om och tänka nytt, från evenemang på Facebook, digitala sångstunder till digitala och föräldragrupper på Teams, Zoom, Skype och så vidare. Även personalen har hittat nya vägar att mötas digitalt.

”Styrgruppen har gett alla av fått lov att jobba på i huset efter bästa förmåga, och vi tycker att vi har hållit ”bollen i rullning” trots allt...”

Nya arbetssätt

Den sista öppna frågan handlade om pandemin genererat nya arbetssätt och lärdomar som kommer att kvarstå efter pandemin. Resultatet visar att Covid-19 verkligen har utmanat personalen och *”fått oss att tänka till”* som någon säger. Majoriteten anger att nya sätt att arbeta har uppkommit. Svaren har delats upp i följande teman

- Digitala möten och samtal med föräldrar
- Uteverksamhet
- Hygien
- Rutiner och arbetssätt

Digitala möten och samtal med föräldrar

Digitala mötesforum med föräldrar och olika filmer har spelats in, detta upplevs som positivt och att nya målgrupper nås. Det ger också möjlighet att nå ut till fler samtidigt. Om träffen spelas in kan föräldrarna titta på det flera gånger. Många upplever digitala möten som positivt, men också som en utmaning då de snabbt utan utbildning fått ställa om. De tror att de digitala mötesformerna kommer att finnas kvar framöver, men dock som ett komplement till fysiska träffar. Enskilda digitala besök har förekommit, och upplevelsen av detta är att det i många fall fungerar bra. Föräldrarna är också kreativa och använder Facetime så att partnern kan vara med på besöken till socionom, barnmorska och på BVC, vilket är något verksamheterna kommer ta med sig framåt.

”En pappa uppgav att han kunde ”flexa ut” en timme från arbetet och vara med i ett Råd och stöd samtal med socialrådgivaren, vilket hade varit mycket svårare annars då han arbetade långt ifrån hemmet”

”Vi har sedan tidigare en Facebooksida där vi bjuder in till våra aktiviteter och delar med oss av tips och länkar som kan vara bra för att stödja föräldraskapet. Denna Facebooksida blev nu än mer viktig för att våra besökare skulle kunna se vilka aktiviteter vi hade och på vilka platser”

”Mer möten och grupper kan erbjudas digitalt till de som av olika anledningar har svårt att vara med på plats.”

Uteverksamhet

Under pandemin har uteverksamheterna på familjecentralen ökat. Detta är något som de flesta ser som positivt och tänker att det är något som de kommer att fortsätta med. Aktiviteter som förekommit utomhus är sångstunder, lek, naturskola, tipspromenad, barnvagnspromenader och lekparksturnéer. En hel del upplever också att andelen manliga besökare har ökat när dem erbjuder

uteverksamhet. Svaren visar också att föräldrar som tidigare varit tveksamma att vara ute med sina barn ändrat förhållningssätt och ser fördelarna.

” Öppna förskolan anordnade träffar utomhus och besökte olika lekplatser i kommunen och det var mycket uppskattat. Vi hade många besökare och erbjöd både tillfällen till samtal, lek och sång. Vi kommer troligen att även efter pandemin vara utomhus”

”Vi kommer även att fortsätta att erbjuda något tillfälle av utevistelse med öppna förskolan varje vecka, då de funnits mycket positivt med att föräldrar som inte är ute speciellt mycket med sina barn har fått upp ögonen för att det finns mycket positivt med att leka utomhus tillsammans med sina barn. Vissa beskriver att de inte vetat vad de ska hitta på ute med sina barn, inte vågat gå själv till en lekplats, inte vetat vilka utemiljöer i kommunen som kan vara roliga för barn, tänkt att det är så omständligt att gå ut men insett att det inte krävs så mycket. Så det finns stora vinster med att fortsätta med detta.”

”Det är inte alltid lika lätt att gå undan med en förälder för rådgivande samtal vid utomhusverksamhet”.

”Socionomen har haft en del promenadsamtal och det har fungerat bra och varit uppskattat av föräldrar”.

Hygien

Rädslan för att bli sjuk eller att smitta andra under pandemin har varit påtaglig ibland föräldrarna på familjecentralerna. Detta har medfört att besökarna blivit mycket bättre på att hålla barnen hemma när de sjuka, vilket medför att barnen håller sig friska och minskar risken att smitta andra. Även en god handhygien hos både personal och besökare har medfört att smittspridning minskar.

”Bra med hygienkraven, andra infektioner har minskat under pandemin, magsjuka och RS-virus har nästan varit helt borta”

Rutiner och arbetssätt

Det har blivit tydligare under pandemin vilken flexibilitet det finns i verksamheten för att hitta lösningar för att nå familjecentralens uppdrag och mål. En del har också blivit ännu mer medvetna om hur viktigt samarbetet är mellan verksamheterna när det fungerar som vanligt- ”det bidra till stor nytta för föräldrarna”. Generositeten mellan familjecentralerna har varit stor under det gångna året. Många har delat med sig av tips och idéer kring nya arbetssätt för att kunna nå och göra sitt bästa för barnen och familjerna. Då den Öppna förskolan fick stänga började en del pedagoger i stället att arbetat individanpassad riktat mot de mest utsatta familjerna i samarbete med övriga verksamheter på familjecentralen vilket har upplevts som mycket positivt att just kunna nå fram till de som är i störst behov av stöd

”Vi har justerat och fördelat tiden för husmöte och annat gemensamt arbete, På så sätt sprida ut timmarna jämnt fördelade över månaden så att vi inte ska vara så sårbara vid sjukdom, och annan ledighet”.